

# Flujos de inversión directa internacional

Informe UNCTAD 2006

Subdirección General de Inversiones Exteriores\*

*En el artículo se presenta un panorama general sobre las inversiones exteriores directas (IED) de empresas multinacionales desde una perspectiva internacional, en base al informe «World Investment Report» que la UNCTAD presenta a finales de cada año sobre la inversión exterior en el mundo.*

*Palabras clave: empresas multinacionales, inversiones directas, fusiones y adquisiciones, actividad económica.*

*Clasificación JEL: F21, F23.*

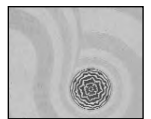
## 1. Introducción

La UNCTAD, organismo internacional que analiza y realiza propuestas en materia de inversión extranjera directa (IED) de empresas multinacionales (ETN), presenta a finales de cada año el informe denominado «World Investment Report» sobre la inversión exterior en el mundo. En dicho informe, además de presentar los datos y el comentario sobre las cifras de inversión internacional en el último año, desarrolla un tema monográfico relacionado con las inversiones y el desarrollo económico. En 2002 el tema fue «La empresa multinacional», en 2003 fue «La potenciación de la dimensión del desarrollo en los Acuerdos Internacionales sobre Inversiones», en

2004 el estudio versó sobre «La inversión extranjera directa en el sector servicios»; en 2005 se analizaron «Las empresas multinacionales y la internacionalización del I+D»; y este año desarrolla la creciente importancia de las inversiones directas procedentes de países en desarrollo y las economías en transición y las consecuencias para el desarrollo.

A principios de año presenta un avance provisional de las cifras de inversión directa registradas en el período inmediatamente anterior.

Los datos utilizados por la UNCTAD proceden básicamente de los bancos centrales de los países y siguen la metodología del FMI y de la OCDE para definir la inversión directa, salvo para aquellos países en los que, por su escaso grado de desarrollo, la UNCTAD debe emplear métodos indirectos de recopilación y elaboración de datos.



EN PORTADA

\* Este artículo ha sido elaborado por Juan Carlos Recoder de Casso. Técnico Comercial y Economista del Estado.

## 2. Panorama general

Las entradas de inversiones exteriores directas (IDE) durante 2005 crecieron un 29 por 100 hasta alcanzar la cifra de 916.000 millones de dólares EEUU, superando el incremento del 27 por 100 el año anterior, aunque todavía lejos del 1,4 billones de dólares EEUU alcanzado en 2000. (Cuadro 1).

Las IDE en los países desarrollados crecieron durante 2005 un 37 por 100 por importe de 542.000 millones de dólares EEUU, mientras que los países en desarrollo lograron un récord histórico al alcanzar la cifra de 334.000 millones de dólares EEUU. La participación de los países desarrollados en estos flujos de inversión han crecido hasta el 59 por 100 del total, los PMD representaron el 36 por

100 y los países del sur de Europa y CEI un 4 por 100.

El destino favorito ha sido la Unión Europea de 25 registrando unas entradas de 422.000 millones de dólares EEUU, casi la mitad del total mundial. (Reino Unido captó 165.000 millones). El segundo grupo regional lo ocupó el Sur y Sudeste Asiáticos (165.000 millones); Norteamérica (133.000 millones) y Centro y Sudamérica (65.000 millones).

Por lo que se refiere a salidas de capitales en forma de IDE, los países desarrollados continuaron siendo las principales fuentes, destacando Holanda (119.000 millones de dólares EEUU), seguido de Francia y Reino Unido. No obstante, los PMD han visto aumentar su participación hasta el 17 por 100 del total mundial con una cifra de 133.000 millones de dólares EEUU.



EN PORTADA

CUADRO 1  
CORRIENTES DE IED POR REGIÓN Y PAÍSES SELECCIONADOS, 1994-2005  
(En millones de dólares y porcentajes)

Región-Economía	Entrada de IED							Salida de IED						
	1994-1999 (Promedio anual)	2000	2001	2002	2003	2004	2005	1994-1999 (Promedio anual)	2000	2001	2002	2003	2004	2005
Economías desarrolladas	373,9	1.137,7	599,3	441,2	358,5	396,1	542,3	486,6	1.097,5	684,8	485,1	514,8	686,3	646,2
Europa	220,4	721,6	393,1	314,2	274,1	217,7	433,6	326,5	871,4	474,0	281,7	317,0	368,0	618,8
Unión Europea	210,3	696,1	382,0	307,1	253,7	213,7	421,9	304,2	813,1	435,4	265,8	286,1	334,9	554,8
Japón	3,4	8,3	6,2	9,2	6,3	7,8	2,8	22,8	31,6	38,3	32,3	28,8	31,0	45,8
Estados Unidos	124,9	314,0	159,5	74,5	53,1	122,4	99,4	114,3	142,6	124,9	134,9	129,4	222,4	-12,7
Otros países desarrollados	25,1	89,7	40,4	43,4	25,0	48,3	6,5	22,9	51,9	47,6	36,2	39,7	64,9	-5,7
Economías en desarrollo	166,4	266,8	221,4	163,6	175,1	275,0	334,3	64,9	143,8	76,7	49,7	35,6	112,8	117,5
África	8,4	9,6	19,9	13,0	18,5	17,2	30,7	2,5	1,5	-2,7	0,3	1,2	1,9	1,1
América Latina y el Caribe	65,2	109,0	89,4	54,3	46,1	100,5	103,7	18,9	60,0	32,2	14,7	15,4	27,5	32,8
Asia y Oceanía	92,9	148,3	112,2	96,2	110,5	157,3	200,0	43,5	82,2	47,2	34,7	19,0	83,4	83,6
Asia	92,4	148,0	112,0	96,1	110,1	156,6	199,6	43,5	82,2	47,1	34,7	19,0	83,4	83,6
Asia occidental	3,1	3,5	7,2	6,0	12,3	18,6	34,5	0,4	1,5	-1,2	0,9	-2,2	7,4	15,9
Asia oriental	58,5	116,3	78,8	67,4	72,2	105,1	118,2	32,3	72,0	26,1	27,6	14,4	59,2	54,2
China	40,7	40,7	46,9	52,7	53,5	60,6	72,4	2,2	0,9	6,9	2,5	-0,2	1,8	11,3
Asia meridional	3,4	4,7	6,4	7,0	5,7	7,3	9,8	0,1	0,5	1,4	1,7	1,4	2,1	1,5
Asia sudoriental	27,4	23,5	19,6	15,8	19,9	25,7	37,1	10,7	8,2	20,8	4,6	5,4	14,7	12,0
Oceanía	0,5	0,3	0,1	0,1	0,4	0,7	0,4	0,0	0,0	0,1	0,0	0,0	0,0	0,0
Europa sudoriental y la CEI	7,8	9,1	11,5	12,9	24,2	39,6	39,7	1,6	3,2	2,7	4,7	10,7	14,0	15,1
Europa sudoriental	2,2	3,6	4,2	3,9	8,5	13,3	12,4	0,1	-	0,1	0,6	0,2	0,2	0,5
CEI	5,6	5,4	7,3	9,0	15,7	26,3	27,2	1,5	3,2	2,5	4,1	10,6	13,8	14,6
Mundo	548,1	1.409,6	832,2	617,7	557,9	710,8	916,3	553,1	1.244,5	764,2	539,5	561,1	813,1	778,7
<i>Pro memoria: porcentaje de las corrientes mundiales de IED</i>														
Economías desarrolladas	68,2	80,4	72,0	71,4	64,3	55,7	59,2	88,0	88,2	89,6	89,9	91,7	84,4	83,0
Economías en desarrollo	30,4	18,9	26,6	26,5	31,4	38,7	36,5	11,7	11,6	10,0	9,2	6,3	13,9	15,1
Europa sudoriental y la CEI	1,4	0,6	1,4	2,1	4,3	5,6	4,3	0,3	0,3	0,4	0,9	1,9	1,7	1,9

Fuente: UNCTAD, World Investment Report 2006: FDI from Developing and Transition Economies, cuadro B.1 del anexo y base de datos sobre IED/ETN en <http://www.unctad.org/fdistatistics>

La UNCTAD recoge en sus informes de los últimos años la actividad de fusiones y adquisiciones transfronterizas. Dicha actividad ha crecido un 88 por 100 respecto a 2004 con un importe de 716.000 millones de dólares EEUU. En este segmento destaca el informe la creciente importancia del papel desempeñado por las sociedades de capital riesgo que han canalizado inversiones directas en terceros países por valor de 135.000 millones en 2005.

En el análisis sectorial destaca el crecimiento de los sectores primario (industria petrolífera) y de servicios, especialmente finanzas, telecomunicaciones e inmobiliarias; y, por el lado negativo, el sector manufacturero.

Por lo que respecta a las legislaciones nacionales en materia de inversiones se aprecia, en general, una notable mejora en cuanto a simplificación de los procedimientos, fiscalidad y apertura. No obstante, se han detectado ciertos retrocesos en operaciones singulares: la gestión de puertos por DP World en Reino Unido y EEUU, la adquisición por Mittal de Arcelor, y la nacionalización de la industria petrolífera en Bolivia, entre otras.

Durante 2005 se han seguido firmando tratados bilaterales de inversión y de doble imposición y los últimos acuerdos internacionales de inversión están recogiendo nuevos temas como los relacionados con la salud y la protección ambiental.

### 3. Distribución geográfica

#### 3.1. Países desarrollados

El fuerte crecimiento de las IDE en los PD (542.000 millones de dólares EEUU) se ha canalizado especialmente hacia la Unión Europea que ha duplicado las

cifras del año anterior hasta 422.000 millones de dólares EEUU, gracias a la fuerte actividad intraeuropea en fusiones y adquisiciones. Más del 90 por 100 de las entradas de inversión en este grupo de países se originaron en otros países desarrollados.

En la Europa de los 15 las entradas aumentaron un 109 por 100 (388.000 millones de dólares EEUU), atribuible en gran medida al incremento registrado en Reino Unido por la operación de fusión de Royal Dutch Shell.

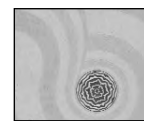
Mientras las IDE en Francia se duplicaron, en el caso de Austria se triplicaron; también Italia registró crecimiento. Los aumentos en Alemania y Holanda se debieron en gran medida a políticas de préstamos intragrupo.

Por el contrario, Irlanda, Bélgica, Luxemburgo y España vieron reducirse en 2005 las entradas de inversión directa. En España pasaron de 24.761 millones en 2004 a 22.987 millones de dólares EEUU en 2005.

Las entradas de inversión en Norteamérica crecieron un 8 por 100 hasta 133.000 millones de dólares EEUU, crecimiento atribuible a Canadá pues las entradas en EEUU (99.000 millones) se redujeron un 19 por 100, aunque fueron más que compensadas por el incremento de la reinversión de beneficios por empresas extranjeras.

Es destacable la caída de las IDE en Japón en un 64 por 100, hasta 2.800 millones de dólares EEUU. Este descenso es atribuible en parte al retraso en la autorización para llevar a cabo operaciones de fusión y adquisición mediante canje de acciones y la restricción a la apertura de nuevos centros comerciales.

Por su parte, las salidas de capitales desde países desarrollados en forma de IDE se redujeron un 6 por 100 en 2005



EN PORTADA

hasta 646.000 millones de dólares EEUU. En su conjunto, las salidas superaron las entradas de IDE pero la diferencia entre ambos flujos se ha reducido en un 64 por 100 hasta 104.000 millones de dólares EEUU en 2005.

En el caso de España, aunque las salidas en forma de inversión directa disminuyeron un 36 por 100, alcanzando 39.000 millones de dólares EEUU, sigue siendo uno de los mayores países inversores. Destaca el informe de la UNCTAD las adquisiciones de O2 y Cesky Telecom por Telefónica, la francesa Gecina por Metrovacesa, SOVEREIGN por Banco de Santander y BAA por Ferrovial.

### 3.2. América Latina y Caribe

Las entradas de IDE experimentaron un ligero aumento: 104.000 millones de dólares EEUU (+3 por 100) en 2005 gracias al crecimiento experimentado por las economías de Iberoamérica y el alza de las materias primas. Si se excluyen los países caribeños y los paraísos fiscales, el aumento fue del 20 por 100. Por razones similares también crecieron las salidas de capitales de la región dirigiéndose concretamente al sector de telecomunicaciones e industria pesada.

Debe destacarse el importante incremento del 177 por 100 de los beneficios reinvertidos derivados de las inversiones exteriores en las seis principales economías receptoras de IDE, notablemente en Chile (industria del cobre) y Brasil.

Las entradas de capitales se redujeron en Brasil, Chile y México, y aumentaron en Uruguay, Colombia, Venezuela, Ecuador y Perú.

Del análisis sectorial se desprende que las inversiones en el sector servicios se han reducido a favor del sector prima-

rio, con un incremento del 40 por 100 en 2005 dirigido a la industria del petróleo y gas (excepto en Bolivia) y minera. El sector de manufacturas también experimentó un crecimiento (+11 por 100) merced a operaciones de fusión y adquisición y al empuje de México (sector automovilístico e industria pesada)

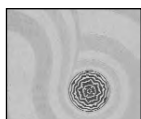
Las salidas de capitales en forma de IDE se incrementaron en un 19 por 100 hasta 33.000 millones de dólares EEUU, de los que un 43 por 100 tuvieron origen en centros financieros offshore. México fue el principal exportador de capitales seguido de Colombia, Brasil, Chile, Panamá, Venezuela y Argentina.

### 3.3. Sudeste de Europa y CEI

En 2005 las entradas en forma de IDE se mantuvieron al nivel de 40.000 millones de dólares EEUU. No obstante, tres países (Rusia, Ucrania y Rumanía) fueron los receptores de tres cuartas partes de aquel importe. Quizás lo más relevante sea destacar el aumento significativo de IDE en Ucrania derivado de las adquisiciones por Mittal Steel de una siderurgia y por el banco austriaco Raiffeisen del Aval Bank. También Rumanía recibió inversiones al hilo de las privatizaciones en los sectores bancario y gasístico.

Si bien una gran parte de las inversiones se localizaron en sectores de alto valor añadido (General Motors), también muchos proyectos han buscado el beneficio derivado de menores salarios relativos (plantas de ensamblaje)

Las salidas de capital por IDE alcanzaron 15.000 millones de dólares EEUU, concentrándose mayoritariamente en otros países de la región y siendo Rusia la principal fuente de inversiones, superior al 80 por 100 del total. Las inversio-



EN PORTADA

nes en el exterior se concentraron en industrias extractoras y metalurgia vinculada a recursos naturales.

En los países de la región se han llevado a cabo importantes reformas legislativas tendentes a favorecer las inversiones exteriores: creación de zonas económicas (Rusia), reducción de impuestos (Rumanía y Bulgaria), políticas en materia de reinversión de beneficios, etcétera.

### 3.4. Sur, Este, Sudeste de Asia y Oceanía

Las inversiones directas en esta región crecieron un 19 por 100 hasta 165.000 millones de dólares EEUU, siendo China, Hong Kong y Singapur los principales receptores. Las IDE crecieron en todas las subregiones a excepción de Oceanía que registró un descenso del 44 por 100 hasta 397 millones de dólares EEUU.

Comenta un informe de Price Waterhouse que el objetivo de aumentar la base de clientes es más importante que la reducción de costes en las inversiones en esta zona.

La subregión Este de Asia (China, H-K, Corea, Taiwán) sigue siendo la más destacada, y es China la principal receptora habiendo registrado un incremento de las entradas del 13 por 100 hasta la cifra de 72.000 millones de dólares EEUU (17 por 100 en el sector financiero). El descenso de IDE registrado en Taiwán y Corea se debe parcialmente a la desaceleración económica que sufrieron en 2005.

La subregión que experimentó un mayor crecimiento fue Asia del Sur, destacando el 21 por 100 de la India en consonancia con el incremento superior al 8 por 100 de su PIB y del 36 por 100 de la Bolsa de Valores de Mumbai.

Un significativo crecimiento de entradas de IDE se registró igualmente en la subregión del Sudeste de Asia (37.000 millones de dólares EEUU) con notables incrementos en Indonesia y Tailandia.

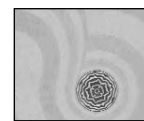
El origen de las IDE en el conjunto de la región se encuentra en otros países en desarrollo, si bien los países desarrollados continúan siendo la fuente del 80 por 100 de las inversiones en los denominados «*green field projects*», destacando por este orden los EEUU, Japón, Alemania, Reino Unido y Francia.

Todos los sectores han registrado crecimientos de la inversión extranjera. El sector primario ha crecido gracias a proyectos agroindustriales; el sector manufacturero ha registrado grandes inversiones en las industria de automoción, electrónica, acero y petroquímica. Finalmente, las mayores inversiones en el sector de servicios se han producido en banca (sobre todo en China), telecomunicaciones e inmobiliaria.

Tras el espectacular crecimiento de 2004, las salidas de capitales de la región sufrieron un ligero recorte del 11 por 100 hasta los 68.000 millones de dólares EEUU.

El crecimiento de reservas en China permitió acelerar sus inversiones en el exterior y, junto con Hong Kong, fueron los principales inversores de la región. Taiwán, Singapur y Corea les siguieron en importancia.

Casi la mitad de esas inversiones se han canalizado hacia países de la misma región geográfica; sin embargo, también se han materializado importantes operaciones en EEUU y la Unión Europea: la taiwanesa Ben Q en Siemens, Tata Chemical en la británica Brunner Mond, etcétera. Las inversiones asiáticas todavía siguen concentrándose primordialmente en servicios (mercados financieros) pero una parte cre-



EN PORTADA

ciente se dirige al sector petrolífero y minero en países como Kazajistán, Ecuador, Australia y Chile.

Las perspectivas para los próximos años es optimista y no sólo para China e India, sin también para otros mercados de menor desarrollo como es el caso de Vietnam. Los juegos olímpicos en Pekín en 2008 y la Expo de 2010 en Shanghai contribuirán a consolidar los flujos de inversión hacia China.

### 3.5. Asia occidental

Esta región asiática ha visto durante 2005 un crecimiento histórico tanto en entradas (34.000 millones dólares EEUU) como en salidas (16.000 millones de dólares EEUU) de IDE.

La participación de esta región en las entradas de capital en el grupo de PMD ha pasado de representar el 7 por 100 en 2004 al 10 por 100 en 2005. Entre las causas de este crecimiento podemos mencionar el crecimiento medio del PIB regional del 7,4 por 100, liberalización de las economías y política de privatizaciones (telecomunicaciones, banca y servicios de suministro de agua y energía) y cuantiosos beneficios obtenidos por filiales extranjeras en la región.

Los Emiratos Árabes fueron el principal receptor de inversiones directas extranjeras, seguidos por Turquía (privatización de Türk Telekom), Arabia Saudita y Líbano.

Las inversiones en el sector primario son escasas debido a la prohibición de participar compañías extranjeras en actividades de exploración. En el sector secundario la inversión se ha dirigido preferentemente a industrias energéticas (refino, petroquímicas, gas natural licuado). En el sector servicios los principales

destinos han sido: inmobiliario, turismo, telecomunicaciones y sector financiero

Por su parte, el aumento de reservas oficiales por los países exportadores de petróleo ha permitido una fuerte expansión de las inversiones en terceros países, llevadas a cabo fundamentalmente por las sociedades estatales de inversión de Arabia, EAU y Kuwait. En contraste con los tradicionales flujos de inversión de los petrodólares en activos financieros, actualmente se dirigen hacia proyectos empresariales en el sector servicios y manufacturas relacionadas con la industria petrolífera.

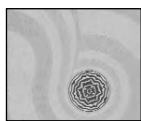
Un parte considerable de las inversiones exteriores se están realizando mediante sociedades de capital riesgo de la región.

### 3.6. África

El crecimiento de los beneficios empresariales y los altos precios de las materias primas han permitido que los países africanos registrasen en 2005 entradas de capital en forma de inversiones directas por valor de 31.000 millones, frente a 17.000 millones de dólares EEUU el año anterior. No obstante, todavía la participación de esta región en el total de IDE mundiales no supera el 3 por 100 y las entradas per cápita fueron de 34 dólares EEUU frente a 64 dólares EEUU como media en el conjunto de PMD.

La mayoría de las inversiones exteriores se han dirigido al sector de petróleo y gas, aunque han crecido ligeramente en el sector servicios, gracias a operaciones bancarias (Barclays). Las carencias de la región en capacidad productiva, diversificación y formación se hacen patentes en las mínimas entradas de inversión exterior en el sector secundario.

Las entradas de IDE han estado geográficamente muy concentradas: cinco



EN PORTADA

países (Sudáfrica con el 21 por 100 del total, Egipto, Nigeria, Marruecos y Sudán) recibieron el 66 por 100 del total de IDE. Otros países receptores, por ser productores de energía, fueron Chad, Guinea Ecuatorial, Argelia, Congo y Túnez.

El origen de esas inversiones se sigue hallando en los países desarrollados, pero India y China han hecho presencia en sectores ligados al petróleo y las telecomunicaciones.

La salida de inversiones africanas hacia el exterior ha sido insignificante pues Sudáfrica, actor principal en el pasado reciente, ha reducido en un 95 por 100 sus inversiones en terceros países.

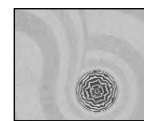
#### 4. IDE procedentes de países en desarrollo y de economías en transición

De acuerdo con la teoría económica, las empresas necesitan de ciertas ventajas específicas en materia de propiedad para poder competir de forma satisfactoria fuera de su propio mercado. Tales ventajas aumentarán conforme los países alcanzan mayores niveles de desarrollo. De este modo, la inversión directa en el exterior es una forma natural de crecimiento en un proceso de internacionalización que suele comenzar con la actividad exportadora. Es un proceso que ya fue seguido por los países desarrollados al internacionalizarse como respuesta a sus necesidades de acceder a nuevos mercados o recursos y, consiguientemente, reducir sus costes de producción e intercambio mediante la coordinación de sus actividades regionales y globales. Sin embargo, otra razón de peso para que las compañías de países en desarrollo inviertan en el exterior es la adquisición de activos no disponibles en sus propios países.

Si bien los países desarrollados siguen siendo el origen de la mayoría de las IDE mundiales, durante las dos últimas décadas se está produciendo una creciente participación de empresas con sede en PMD habiéndose alcanzado en 2005 un flujo de inversiones directas desde ese conjunto de países por valor de 133.000 millones de dólares EEUU y un *stock* acumulado de 1,4 billones (13 por 100 del total mundial)

Asimismo, estamos asistiendo a una ampliación del número de países que participan en este escenario: mientras en los años 80 la mayor parte de las IDE procedían de América Latina y Caribe, ahora son las empresas asiáticas las que detentan el liderazgo. Y, por otro lado, también aumenta la relación de sectores hacia los que se dirigen las inversiones (Cuadro 2).

El aumento de las IDE procedentes de PMD tiene especial relevancia para los países de menor desarrollo relativo. De hecho, la mayor parte de las salidas de capitales se dirigen a otros PMD y ello ocurre de manera más significativa entre países de la ASEAN. Ello es de gran inte-



EN PORTADA

CUADRO 2  
LAS 15 PRINCIPALES ECONOMÍAS EN DESARROLLO Y EN TRANSICIÓN CLASIFICADAS EN FUNCIÓN DEL MONTO ACUMULADO DE LA SALIDA DE IED, 2005  
(En miles de millones de dólares)

Orden	Economía	2005
1	Hong Kong, China	470
2	Islas Vírgenes Británicas	123
3	Federación de Rusia	120
4	Singapur	111
5	Provincia china de Taiwán	97
6	Brasil	72
7	China	46
8	Malasia	44
9	Sudáfrica	39
10	República de Corea	36
11	Islas Caimán	34
12	México	28
13	Argentina	23
14	Chile	21
15	Indonesia	14
	Total	1400

Fuente: UNCTAD, *World Investment Report 2006: FDI from Developing and Transition Economies*, cuadro III.4.

rés para los PMA pues calcula la UNCTAD que las IDE que salen de los PMD representan más del 40 por 100 del total de IDE que entran en varios PMA. Por ejemplo, Sudáfrica es una fuente especialmente importante de IDE, representando más del 50 por 100 de todas las IDE que se hacen en Bostwana, Congo, Lesotho, Malawi y Swazilandia.

Las estimaciones de la UNCTAD demuestran que las IDE Sur-Sur han aumentado de forma especialmente rápida durante los últimos 15 años. El total de

salidas de IDE de las economías en desarrollo y en transición (excluyendo los centros financieros extraterritoriales) aumentó de unos 4.000 millones de dólares en 1985 a 61.000 millones en 2004; la mayoría de ellas destinadas a otros PMD.

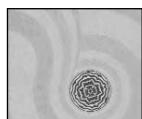
## 5. Cifras provisionales correspondientes a 2006

El flujo de inversiones directas internacionales ha alcanzado 1,2 billones de

CUADRO 3  
FLUJOS DE ENTRADA DE INVERSIONES DIRECTAS, POR PAÍSES RECEPTORES, 2004-06

Host region/economy	2004	2005	2006 a	Grown rate (%)
World.....	710,8	916,3	1230,4	34,3
Developed economies .....	396,1	542,3	800,7	47,7
Europa .....	217,7	433,6	589,5	36,0
European Union .....	213,7	421,9	549,0	30,1
EU-15 .....	185,2	387,9	510,7	31,7
France .....	31,4	63,6	88,4	39,0
Germany.....	-15,1	32,7	8,1	-75,1
Italy.....	16,8	20,0	30,0	50,2
United Kingdom.....	56,2	164,5	169,8	3,2
New 10 EU member states.....	28,5	34,0	38,4	12,8
Czech Republic.....	5,0	11,0	5,4	-50,8
Hungary.....	4,7	6,7	6,2	-7,3
Poland.....	12,9	7,7	16,2	109,9
United States .....	122,4	99,4	177,3	78,2
Japan .....	7,8	2,8	-8,2	-395,5
Developing economies .....	275,0	334,3	367,7	10,0
Africa .....	17,2	30,7	38,8	26,5
Egypt .....	2,2	5,4	5,3	-1,9
Morocco.....	1,1	2,9	1,4	-51,2
Nigeria.....	2,1	3,4	5,4	60,0
South Africa.....	0,8	6,4	3,7	-42,7
Latin America and the Caribbean.....	100,5	103,7	99,0	-4,5
Argentina.....	4,3	4,7	3,3	-29,5
Brasil .....	18,1	15,1	14,8	-2,0
Chile .....	7,2	6,7	9,9	48,4
Colombia.....	3,1	10,2	4,9	-52,0
Mexico .....	18,7	18,1	16,5	-8,6
Asia and Oceania .....	157,3	200,0	229,9	15,0
West Asia .....	18,6	34,5	43,3	25,5
Turkey .....	2,8	9,7	17,1	76,3
South, East and South-East Asia.....	138,0	165,1	186,7	13,1
China.....	60,6	72,4	70,0	-3,3
Hong Kong, China.....	34,0	35,9	41,4	15,4
India.....	5,5	6,6	9,5	44,4
Indonesia.....	1,9	5,3	2,0	-62,9
Korea, Republic of.....	7,7	7,2	0,5 b	-92,6
Malasya.....	4,6	4,0	3,9	-1,6
Singapore.....	14,8	20,1	31,9	58,8
Thailand.....	1,4	3,7	7,9	114,7
South-East Europe and the CIS .....	39,6	39,7	62,0	56,2
Russian Federation.....	15,4	14,6	28,4	94,6
Romania.....	6,5	6,4	8,6	34,1
Kazakhstan.....	4,1	1,7	6,5	275,5

Fuente: UNCTAD 2007



EN PORTADA



dólares EEUU ó 947.000 millones de euros (+34 por 100) durante 2006, la segunda cifra más alta jamás alcanzada. Los EEUU continúan siendo el principal país de atracción (177.000 millones de dólares EEUU), seguidos por Reino Unido (166.000 millones) y Francia (88.400 millones).

Según cifras provisionales, el flujo hacia los países desarrollados se incrementó en un 48 por 100 hasta alcanzar 800.000 millones de dólares EEUU. La Unión Europea atrajo casi el 45 por 100 del total de IED, con un incremento del 30,1 por 100 respecto a 2005. Se hace notar el incremento registrado en Polonia. Por el contrario Japón registró un saldo neto negativo por primera vez desde 1989.

En África se registró un nuevo récord hasta 39.000 millones de dólares EEUU (+26,5 por 100), si bien, al ser el incremento menor al registrado en términos generales, se aumentó el gap con respecto a las economías desarrolladas. También se profundiza la brecha entre los países más pobres dentro del área con respecto al resto, notablemente los países con recursos minerales, que son los más favorecidos por el aumento de los flujos de IED.

El área de América Latina y Caribe experimentó un leve retroceso (-4,5 por 100). México y Brasil continúan liderando las entradas de IED en el continente. Destacan el crecimiento del 48,4 por 100 en Chile (gracias a la reinversión de beneficios en el sector minero) y el descenso en Colombia y Argentina. La apreciación de las monedas en los países con amplios recursos naturales puede haber afectado a las inversiones en las industrias orientadas a la exportación.

Las IDE en Asia y Oceanía han crecido un 15 por 100 en 2006 respecto a 2005. China + Hong-Kong han alcanzado 111.000 millones de dólares EEUU, seguidos por Singapur. En Asia occidental Turquía (17.000 millones de dólares EEUU) y los Emiratos Árabes han atraído corrientes crecientes de inversiones. Las salidas de capitales desde países menos desarrollados han sido de especial magnitud, especialmente desde China e India.

Por su parte las IDE en Rusia casi se han duplicado hasta alcanzar 28.400 millones de dólares EEUU. Kazajistán y Rumanía le siguen en importancia en esa región.



EN PORTADA

# EL SECTOR EXTERIOR

- *Capítulo 1*  
ANÁLISIS MACROECONÓMICO DEL SECTOR EXTERIOR ESPAÑOL
- *Capítulo 2*  
EL COMERCIO MUNDIAL DE MERCANCÍAS Y SERVICIOS EN 2005
- *Capítulo 3*  
EL COMERCIO EXTERIOR DE ESPAÑA EN 2005
- *Capítulo 4*  
EL COMERCIO DE SERVICIOS
- *Capítulo 5*  
INVERSIONES EXTRANJERAS
- *Capítulo 6*  
LA POLÍTICA COMERCIAL ESPAÑOLA
- APÉNDICE ESTADÍSTICO
  - Evolución histórica
  - Comercio exterior por sectores
  - Comercio exterior por secciones arancelarias
  - Comercio exterior por capítulos arancelarios
  - Comercio exterior por áreas geográficas
  - Comercio exterior por áreas y países
  - Comercio exterior por Comunidades Autónomas
  - Turismo
  - Inversiones extranjeras
  - Balanza de pagos
  - Comercio internacional
  - Competitividad



Información:  
Ministerio de Industria, Turismo y Comercio  
Paseo de la Castellana, 162-Vestíbulo  
28071 Madrid  
Teléf.: 91 349 36 47