

INFORME DE LA CONGDE SOBRE EL SECTOR DE LAS ONGD 2004



ESPECIAL TEMÁTICO:

- Utilización del Código de Conducta
de la CONGDE
- Instrumentos para la
gestión de la calidad en las ONGD



La Coordinadora de ONG para el Desarrollo-España es una federación sin fines de lucro, integrada por más de 100 Organizaciones No Gubernamentales que buscan la acción conjunta y coordinada en la cooperación con los pueblos del Sur.

En todas las actividades de la Coordinadora se respeta la autonomía de objetivos, medios humanos y financieros, así como la filosofía de cada organización miembro.

Este informe ha sido coordinado por María Jesús Sánchez Naranjo y Carlos Mataix Aldeanueva, profesores del Departamento de Ingeniería de Organización, Administración de Empresas y Estadística de la Universidad Politécnica de Madrid.

Para la elaboración del estudio sobre instrumentos de gestión de la calidad en ONGD se ha contado con la colaboración de Esmeralda Giraldo Casado, profesora de Organización de Empresas de la Universidad Carlos III de Madrid.

El procesamiento de la información ha sido realizado por Guadalupe Pérez Gómez-Cuétara, con la colaboración técnica de Ana Linares, responsable de proyectos de la CONGDE.

Los resultados de este informe han sido revisados y aprobados por la Junta Directiva de la CONGDE.

Depósito Legal: M-25191-2005

Año de publicación: 2005

Coordinadora de ONG para el Desarrollo-España

c) Reina 17, 3º

28004 Madrid

Tlfno: 91-5210955/902 454600

Fax: 91-5213843

Correo electrónico: coordinadora@congde.org

Web: www.congde.org



ÍNDICE

1. PRESENTACIÓN	4
2. RECURSOS Y ACTIVIDADES DE LAS ONGD	7
2.1. Datos económicos y recursos humanos de las ONGD	8
2.1.1 Ingresos en Cooperación Internacional	8
2.1.2 Recursos humanos en Cooperación Internacional	12
2.1.3 Gasto en Cooperación Internacional	14
2.2. Actividades de las ONGD	16
2.2.1 Proyectos de Cooperación y Acción Humanitaria en los Países del Sur	16
2.2.2 Sensibilización, Educación para el Desarrollo e Incidencia Política.....	20
2.2.3 Contribución al tejido social	22
3. ESTUDIO SOBRE LA UTILIZACIÓN DEL CÓDIGO DE CONDUCTA Y LOS INSTRUMENTOS DE GESTIÓN DE LA CALIDAD	26
3.1. Utilización del Código de Conducta de la CONGDE	27
3.1.1 Estructura de la encuesta sobre el Código de Conducta	27
3.1.2 Conocimiento del Código de Conducta en las organizaciones	27
3.1.3 Utilización del Código de Conducta.....	29
3.2. Instrumentos para la gestión de la calidad en las ONGD	31
3.2.1 Estructura de la encuesta sobre gestión de la calidad	31
3.2.2 Instrumentos de gestión de calidad implantados.....	32
3.2.3 Instrumentos analizados pero no implantados	37
3.2.4 Carencias en instrumentos de gestión de calidad en ONGD	40
3.2.5 Papel de la CONGDE respecto a los instrumentos de gestión de calidad en ONGD.....	40
4. ANEXOS: TABLAS DE DATOS DE ACTIVIDADES Y RECURSOS POR ONGD	42
Anexo 1: Ingresos en cooperación internacional	43
Anexo 2: Recursos humanos	45
Anexo 3: Gastos en proyectos de cooperación, acción humanitaria y sensibilización ...	47
Anexo 4: Proyectos y sensibilización.....	49
Anexo 5: Indicadores de contribución al tejido social.....	51
5. LISTADO DE CUADROS Y GRÁFICOS	53
6. GLOSARIO DE SIGLAS DE ONGD.....	56

PRESENTACIÓN



1. PRESENTACIÓN

David Álvarez Rivas

Presidente de la Coordinadora de ONG para el Desarrollo-España (CONGDE)

La Coordinadora de ONG para el Desarrollo-España, con casi 20 años de trabajo con una voz común, es la única plataforma estatal que aglutina a cerca de 100 organizaciones de desarrollo y acción humanitaria y a 14 Coordinadoras Autonómicas. En total más de 400 organizaciones que tienen como misión la transformación social de la realidad y luchar por un mundo más justo. Las ONGD de la Coordinadora formamos parte del llamado "tercer sector" y participamos, sin agotarlo, del movimiento asociativo voluntario de la sociedad civil. Somos un conjunto de organizaciones caracterizado, ante todo, por su gran diversidad. Tanto en el Norte como en el Sur, ésta es el reflejo de la realidad plural de la sociedad y de sus diferentes opciones sociales, políticas, éticas y religiosas. Esa diversidad afecta a los principios, las prácticas, los métodos de trabajo, las modalidades y sectores de actuación, el volumen, las fuentes de financiación y los vínculos institucionales de las ONGD.

Para conocer los datos sobre el sector de las ONG de Cooperación y Desarrollo, volúmenes de recursos, de acciones, personas... en 1990 la Coordinadora lanzó el primer Directorio que recogía y difundía los datos de sus ONGD federadas. El siguiente trabajo tardó 4 años en volver a ver la luz, y a partir del 94 se consiguió publicar interrumpidamente desde el 97 hasta el 2000.

Es una satisfacción poder presentar esta nueva edición del Directorio de ONGD, una obra de referencia para el sector de cooperación internacional que por diferentes circunstancias había carecido de datos en los últimos 5 años. Datos por tanto esperados con información organizada, completa y útil de las diversas facetas de trabajo de las ONGD y Coordinadoras Autonómicas que forman parte de la plataforma estatal, con vocación de ser publicados anualmente. Pero sobre todo, este informe pretende dar a conocer las tendencias y cambios del colectivo, desde el análisis de los datos que corroboran una constante transformación y evolución.

Conforme al cambio de los tiempos, la Coordinadora ha rebautizado el Directorio. Las novedades tanto en la forma y el fondo de presentar la información son varias:

1. Hemos optado por una herramienta informática para la recogida y presentación de los datos. Permite al público en general el acceso a la información a través de la página web de



la CONGDE www.congde.org y también un acceso interno a las ONGD para mantener actualizados algunos de sus datos.

2. Al ser una herramienta informática, se prescinde de la publicación anual en papel de los datos de las organizaciones pero permite la actualización anual a través de la web.
3. Continúa con la vocación de análisis e investigación como pilar de trabajo de la CONGDE, al realizar y publicar el presente “Informe de la Coordinadora sobre el sector de las ONGD- 2004”.
4. Este Informe será el primero de una serie anual, que tendrá una parte central común sobre recursos y actividades de las ONGD -con el propósito de poder analizar la evolución del sector - y otra específica, que variará en cada edición, consistente en estudios especiales sobre temas concretos. Partes cualitativas y cuantitativas que configurarán el estado de las ONGD españolas de cooperación al desarrollo. Este año el informe especial está dedicado al Código de Conducta y a la Gestión de la Calidad, dado que las ONGD de la Coordinadora están cada vez más comprometidas en la mejora continua de la eficiencia y la eficacia de sus actividades.

Quiero agradecer el esfuerzo realizado por el equipo de la Junta de Gobierno de la Coordinadora, de la Secretaría Técnica y de los/as colaboradores/as que han hecho posible este informe.

Esperamos que todo el contenido ofrecido en estas páginas sea de utilidad para todos y todas. Ese es el firme propósito que movió a todas las personas implicadas en este proyecto.



RECURSOS Y ACTIVIDADES DE LAS ONGD



2. RECURSOS Y ACTIVIDADES DE LAS ONGD

La información suministrada por las 88 ONGD de la CONGDE que han respondido al cuestionario del Directorio 2004, constituye la base a partir de la cual puede obtenerse una visión global del sector de las ONGD en España (ver el listado en el Anexo “Glosario de siglas de ONGD”). Es éste el propósito del presente capítulo, que se ha estructurado en dos grandes apartados:

- En el primero de ellos se presenta el análisis de los recursos económicos y humanos, así como de las principales partidas de gasto de las ONGD de la CONGDE.
- En el segundo, se recogen algunas de las actividades de las ONGD ordenadas de acuerdo con la siguiente clasificación :
 - Proyectos de cooperación y acción humanitaria.
 - Sensibilización, educación para el desarrollo e incidencia política.
 - Contribución a la generación de tejido social (teniendo en cuenta indicadores como el nº de voluntarios/as, socios/as, presencia territorial y redes a las que pertenecen las ONGD)

2.1 Datos económicos y recursos humanos de las ONGD

A continuación se presentan los ingresos, recursos humanos y gastos en cooperación internacional del conjunto de las ONGD de la CONGDE.

Es importante señalar que algunas de las grandes ONGD de la CONGDE llevan a cabo actividades de Acción Social en España que no pueden catalogarse como Cooperación Internacional. Por este motivo, en varios de los siguientes apartados se han incluido algunas notas relativas al tratamiento de la información proveniente de dichas ONGD, con el objeto de concentrar el análisis en la actividad de Cooperación exclusivamente.

2.1.1 Ingresos en Cooperación Internacional

a. Ingresos totales de las ONGD analizadas

En el cuadro 1 se presenta el volumen de ingresos de las ONG según su procedencia pública o privada, incluyendo los destinados a Cooperación Internacional y a otras actividades (entre ellas, la Acción Social).

Cuadro 1. Ingresos de las ONGD analizadas (incluidas actividades distintas a la Cooperación Internacional). Año 2003. Importe en euros.

Atribuibles a	Públicos		Privados		Total	
	Euros	%	Euros	%	Euros	%
Cooperación Internacional *	291.510.355	66%	233.927.207	44%	525.437.562	53,9%
Resto de Actividades	153.065.024	34%	296.776.107	56%	449.841.131	46,1%
Total Ingresos	444.575.379	100%	530.703.314	100%	975.278.693	100%
		46%		54%		

* Dentro de ingresos privados de Cooperación Internacional se han incluido el total de las cuotas de socios/as y las donaciones ya que por ser éstas aportaciones no finalistas puede atribuirse a cualquiera de los proyectos de la ONG.



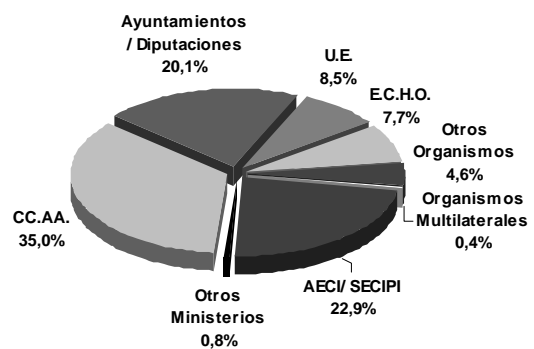
Se observa que los ingresos destinados a actividades distintas de la Cooperación Internacional en las ONGD analizadas es de un 46,1%. El 95% de éstos corresponden a Cáritas y Cruz Roja y por lo tanto, los ingresos de las ONGD restantes son un total de 22.492.056 €.

b. Ingresos públicos destinados a Cooperación Internacional

El cuadro 2 muestra los ingresos públicos clasificados según su naturaleza. Se han excluido los destinados a otros fines distintos a la Cooperación Internacional.

Cuadro 2. Ingresos públicos en Cooperación Internacional. Año 2003. Importes en euros.

	Importe Euros
AECI/ SECIPI	66.860.279
Otros Ministerios	2.334.162
CC.AA.	102.007.035
Ayuntamientos/ Diputaciones	58.564.407
U.E.	24.818.151
E.C.H.O.	22.361.095
Otros Organismos	13.388.813
Organismos Multilaterales	1.176.413
Total Ingresos Públicos	291.510.355



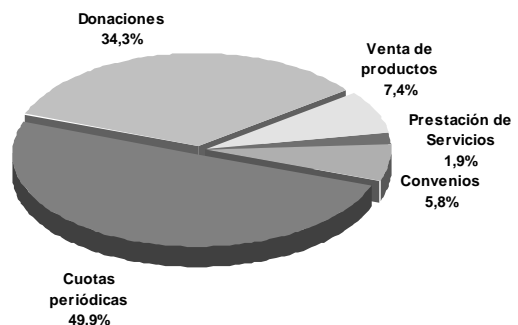
De las distintas partidas destaca la aportación de las Comunidades Autónomas y de las Entidades Locales que en 2003 representaron el 55% de los ingresos públicos de las ONGD.

c. Ingresos privados de Cooperación Internacional

La distribución de los ingresos privados se muestra en el cuadro 3. Las Cuotas periódicas y donaciones representan el 84% del total.

Cuadro 3. Ingresos privados en Cooperación Internacional. Año 2003. Importes en euros.

	Importe Euros
Cuotas periódicas	116.740.929
Donaciones	80.219.207
Venta de productos	17.257.981
Prestación de Servicios	4.468.703
Convenios con empresas o fundac.	15.240.387
Total Ingresos Privados	233.927.207

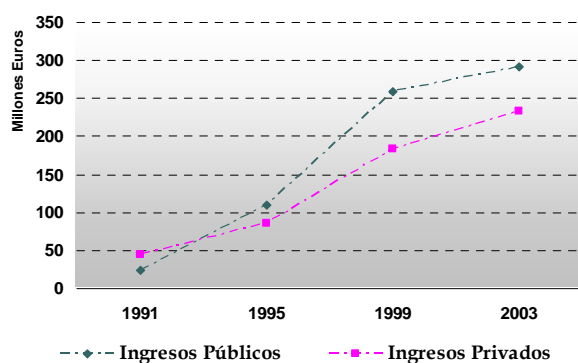


**d. Comparación de ingresos en Cooperación Internacional. Años 1991-1995-1999-2003.**

En el cuadro 4 se presentan los ingresos en Cooperación Internacional para los años 1991, 1995, 1999 y 2003, así como la variación en % correspondiente a los tres periodos que los separan.

Cuadro 4. Comparación ingresos en Cooperación Internacional. Años 1991-1995-1999- 2003. Importe en euros.

	1991		1995		1999		2003	
	Importe Euros		Importe Euros	Var % 91-95	Importe Euros	Var % 95-99	Importe Euros	Var % 99-03
SECIPI / AECI / Otros minist	9.811.596		39.985.273	308%	74.734.607	87%	69.194.441	-7%
% sobre Total Ingresos	14%		20%		17%		13%	
CC.AA. / Ayuntamientos	6.759.555		16.716.918	147%	106.944.897	540%	160.571.442	50%
% sobre Total Ingresos	10%		9%		24%		31%	
UE / ECHO	6.848.316		37.005.759	440%	61.746.894	67%	47.179.246	-24%
% sobre Total Ingresos	10%		19%		14%		9%	
Resto de ingresos públicos	1.085.625		16.293.586	1401%	15.499.804	-5%	14.565.226	-6%
% sobre Total Ingresos	2%		8%		4%		3%	
Ingresos Públicos	24.505.092		110.001.536	349%	258.926.201	135%	291.510.355	13%
% sobre Total Ingresos	36%		56%		58%		55%	
Cuotas / Donaciones	40.994.310		70.336.653	72%	175.776.723	150%	196.960.136	12%
% sobre Total Ingresos	60%		36%		40%		37%	
Resto de ingresos privados	2.778.928		15.458.202	456%	8.083.905	-48%	36.967.071	357%
% sobre Total Ingresos	4%		8%		2%		7%	
Ingresos Privados	43.773.238		85.794.855	96%	183.860.627	114%	233.927.207	27%
% sobre Total Ingresos	64%		44%		42%		45%	
TOTAL INGRESOS	68.278.330		195.796.391	187%	442.786.829	126%	525.437.562	19%



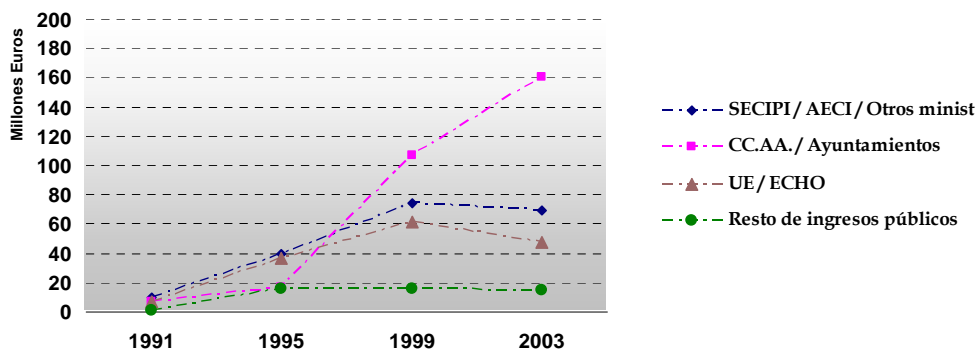
Los ingresos económicos de las ONGD muestran una tendencia creciente prácticamente paralela en los dos últimos periodos entre ingresos privados y públicos. No obstante, la tasa de variación ha disminuido sensiblemente entre los periodos 1995-1999 y 1999-2003.



El crecimiento de los ingresos privados en el periodo 1995-99 vino marcado por las consecuencias del Huracán Mitch. Este hecho supuso un incremento que posteriormente se ha consolidado en las partidas de CCAA y Ayuntamientos, así como de las donaciones.

Teniendo en cuenta sólo los ingresos públicos, la evolución según categorías se pueden observar en el gráfico 1.

Gráfico 1. Comparación ingresos públicos en Cooperación Internacional. Años 1991-1995-1999-2003.
Importes en millones de euros.

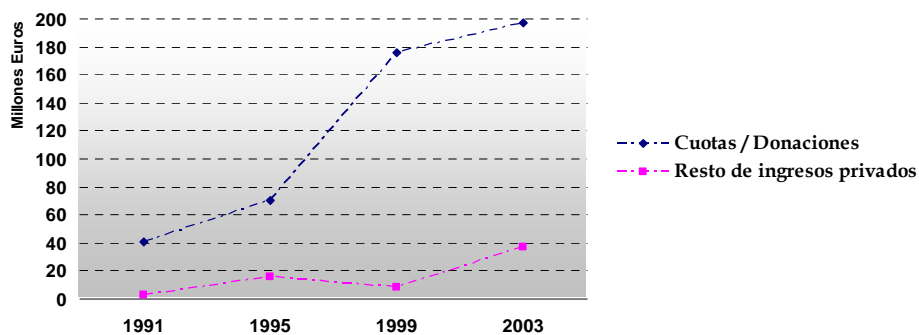


Se puede destacar la disminución entre los años 1999 y 2003 de los ingresos que provienen del Ministerio de Asuntos Exteriores (SEPICI, AECI) y otros ministerios y de los organismos de la Unión Europea (UE, ECHO) que, en su conjunto, se han reducido en 20 millones de Euros. Por el contrario las aportaciones de las Comunidades Autónomas y Ayuntamientos siguen aumentando.

No obstante, este aumento es inferior al del periodo comprendido entre 1995 y 1999 en el que la variación absoluta fue de 90 millones de Euros, comparados con los 59 millones de Euros del último cuatrienio.

El comportamiento de los ingresos privados se muestra en el gráfico 2.

Gráfico 2. Comparación ingresos privados en Cooperación Internacional. Años 1991-1995-1999-2003.
Importes en millones de euros.





En la partida “Resto de ingresos privados” se incluye la venta de productos, prestación de servicios o los convenios con empresas y fundaciones. Esta partida ha experimentado un aumento en los cuatro últimos años, aunque en el 2003 sólo representó un 7% del total de los ingresos públicos y privados.

e. Análisis de concentración de los ingresos. Situación año 2003 y comparación con año 1999.

En el cuadro 5 se observa el grado de concentración de los ingresos entre las ONGD de la muestra, así como su evolución en comparación con los datos de 1999.

Cuadro 5. Análisis de concentración de los ingresos en Cooperación Internacional. Situación año 2003 y comparación con año 1999. Años 1999 y 2003. Número de ONGD.

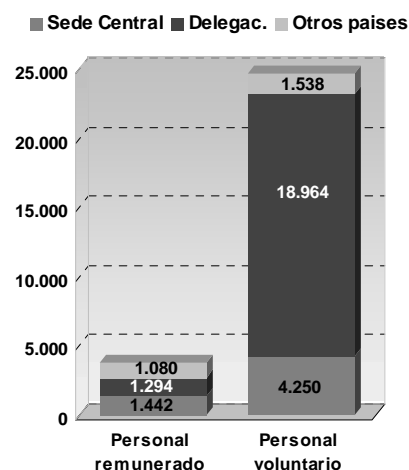
	Nº ONGD Receptoras	Nº ONGD para superar el 50%			Nº ONGD para superar el 90%		
	2003	1999	2003	Variación 99-03	1999	2003	Variación 99-03
SEPICI/ AECI/ Otros Minist	51	11	9	-2	35	25	-10
CC.AA./ Ayuntamiento	78	2	10	8	32	38	6
UE/ECHO	29	3	4	1	12	11	-1
Resto Ing. Públicos	31	1	4	3	6	11	5
Total Ing. Públicos	78	5	11	6	34	39	5
Cuotas	74	3	3	0	8	10	2
Donaciones	69	3	2	-1	12	14	2
Resto Ing. Privados	56	5	2	-3	20	13	-7
Total Ing. Privados	82	4	4	0	13	15	2
TOTAL INGRESOS	83	4	7	3	30	35	5

2.1.2 Recursos humanos en Cooperación Internacional

En un primer análisis no se van a incluir los datos de recursos humanos correspondientes a Cáritas y LEECP, ya que estas organizaciones ofrecen la cifra total de dichos recursos, esto es, para Cooperación Internacional y Acción Social conjuntamente. Su consideración sobredimensionaría notablemente los recursos humanos de las ONGD españolas destinados a Cooperación Internacional.

**a. Recursos humanos en Cooperación Internacional (excluidas algunas ONGD)****Cuadro 6. Recursos humanos (excluidos Cáritas y LEECP). Año 2003. Unidades.**

	Sede Central	Delegac.	Otros países	Total	%
Personal remunerado	1.442	1.294	1.080	3.816	13,4%
Personal voluntario	4.250	18.964	1.538	24.752	86,6%
Total	5.692	20.258	2.618	28.568	100%
%	19,9%	70,9%	9,2%	100%	



Del cuadro 6 se obtienen las siguientes conclusiones:

- La mayoría del personal de las ONGD es voluntario -concretamente el 86,6% del personal total.
- Se observa una gran descentralización del personal voluntario de las ONGD, ya que en las delegaciones supone el 93,61 % de los recursos humanos y es aquí donde se ubica el 76,6% de todos los voluntarios/as.
- El personal contratado se reparte casi por igual entre sede central (37,7%) delegaciones (33,9%) y otros países (28,3%).

b. Recursos humanos en Cooperación Internacional. Comparación años 1995–1999–2003 (excluidas algunas ONGD)

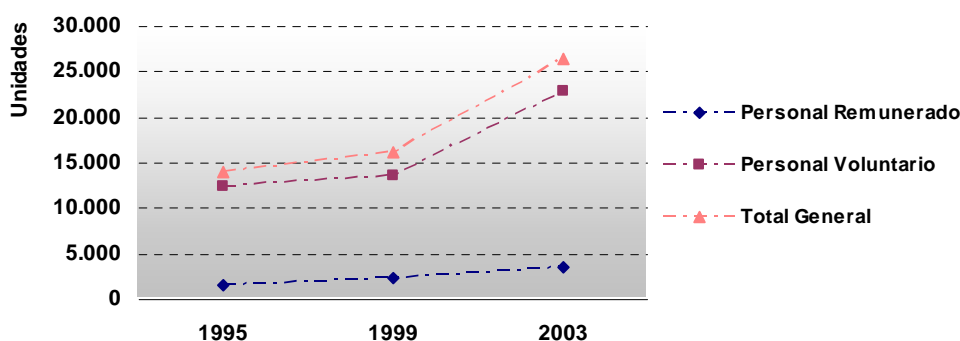
Los datos de los años 1995, 1999 y 2003 contienen el total de recursos humanos contratados y voluntarios de las ONGD analizadas.

En este análisis se han excluido, además de Cáritas y LEECP, a Cruz Roja, ya que no se disponen de los datos de personal de esta organización dedicado a cooperación en los años 1995 y 1999, lo que hace imposible su comparación.



Cuadro 7. Comparación recursos humanos en Cooperación Internacional (excluidas Cáritas, Cruz Roja y LEECP). Años 1995-1999-2003.

	1995	1999		2003	
	nº	nº	Var % 95-99	nº	Var % 99-03
Personal Remunerado	1.600	2.418	51%	3.536	46%
% sobre Total Personal	11%	15%		13%	
Personal Voluntario	12.413	13.703	10%	22.844	67%
% sobre Total General	89%	85%		87%	
Total General	14.013	16.121	15%	26.380	64%



2.1.3 Gasto en Cooperación Internacional

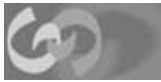
La estructura de este apartado es similar al apartado anterior de ingresos. Se exponen, en primer lugar, los gastos de todas las ONGD analizadas. Posteriormente, se analizan las partidas más relevantes en la Cooperación Internacional.

a. Gastos de las ONGD analizadas

Cuadro 8. Gastos de las ONGD analizadas (incluidas actividades distintas a la Cooperación Internacional). Año 2003. Importe en euros.

	Importe Euros
Proyectos de Cooperación	308.661.975
Acción humanitaria	59.354.199
Acción Social y otras actividades	188.399.112
Sensibilización y EPD	22.949.572
Investigación, Estudios y Publicaciones *	6.111.917
Formación *	17.556.901
Captación de Fondos *	50.630.007
Funcionamiento General y RR.HH. *	61.870.529
Total gastos	715.534.213





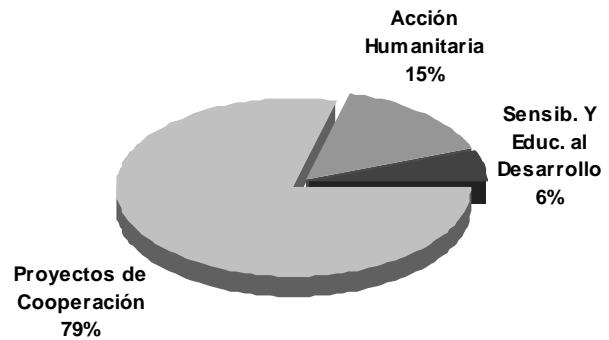
Las partidas marcadas con asterisco (*) son aproximadas, puesto que no todas las ONGD incluidas en el estudio han realizado la distribución. Algunas ONGD han agrupado dichas partidas en la de "Funcionamiento General y RR.HH". Las ONG que realizan otras actividades además de Cooperación Internacional han incluido en las citadas partidas el gasto total de la organización por estos conceptos.

b. Gasto en Proyectos, Acción Humanitaria, Sensibilización y Educación para el Desarrollo.

Las partidas más importantes, por ser los principales conceptos de gasto de Cooperación Internacional, son "Proyectos de Cooperación", "Acción Humanitaria" y "Sensibilización y Educación para el Desarrollo".

Los Proyectos de Cooperación son la principal partida de gasto, 79%, frente al 15% y al 6% que representan la Acción Humanitaria y la Sensibilización y Educación al Desarrollo, respectivamente.

Grafico 3. Distribución % gasto en Proyectos de Cooperación, Acción Humanitaria y EPD. Año 2003.

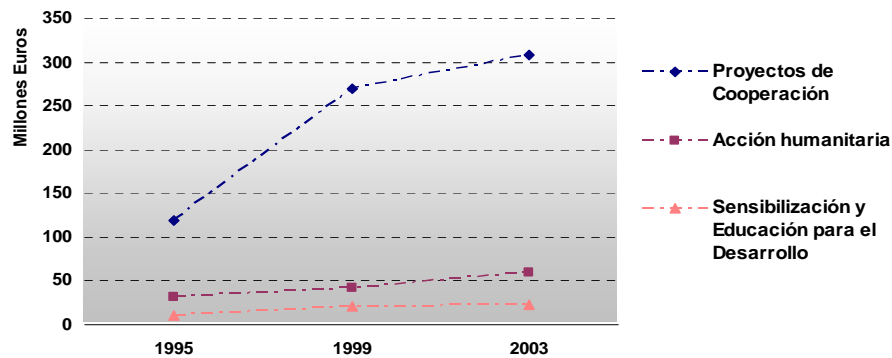


c. Gasto en Proyectos y Sensibilización y EPD. Comparación años 1995–1999-2003.

En el cuadro 9 se compara el volumen de gasto en las principales partidas de Cooperación Internacional en los años 1995, 1999 y 2003.

Cuadro 9. Comparación gasto en Proyectos, Sensibilización y EPD. Años 1995-1999-2003. Importe en euros.

	1995		1999		2003	
	Importe Euros	% sobre Total General	Importe Euros	Var % 95-99	Importe Euros	Var % 99-03
Proyectos de Cooperación	119.356.812	74%	269.171.623	126%	308.661.975	15%
% sobre Total General						
Acción humanitaria	31.002.730	19%	41.327.634	33%	59.354.199	44%
% sobre Total General						
Sensibilización y Educación para el Desarrollo	11.219.614	7%	21.799.886	94%	22.949.572	5%
% sobre Total General						
Total General	161.579.157		332.299.143	106%	390.965.747	18%



La gráfica anterior muestra un incremento en el total general de un 18% al comparar los años 1999 y 2003, similar al aumento en Proyectos de Cooperación que, en términos absolutos, ha sido de 39 millones de euros, una cifra muy inferior a la variación del periodo 1995 – 1999 en el que el aumento fue de 150 millones de euros.

La tasa de crecimiento de ayuda de emergencia se ha mantenido constante a lo largo de los períodos analizados, siendo de un 44% en el último periodo.

La partida de Sensibilización y Educación para el Desarrollo se ha mantenido constante en términos relativos a lo largo de los años.

2.2 Actividades de las ONGD

A lo largo de los dos primeros apartados de este epígrafe se analizarán las características de las dos principales partidas de gasto de Cooperación Internacional definidas en el apartado anterior: Proyectos en Países del Sur, y Sensibilización y Educación para el Desarrollo.

En primer lugar se presenta la distribución de proyectos por zona geográfica y por países, sectores de población a los que se dirigen y sectores de trabajo. A continuación se abordan las campañas de Sensibilización y Educación para el Desarrollo y las actividades de Incidencia Política.

Por último, en el tercer apartado, se analizará la capacidad de las ONGD para la generación de “tejido social”.

2.2.1 Proyectos de Cooperación y Acción Humanitaria en los Países del Sur

Los datos que se presentan en este apartado corresponden conjuntamente a proyectos de cooperación y de acción humanitaria, incluyendo número total de proyectos, fondos destinados, beneficiarios/as y sectores de actividad por países en el año 2003.

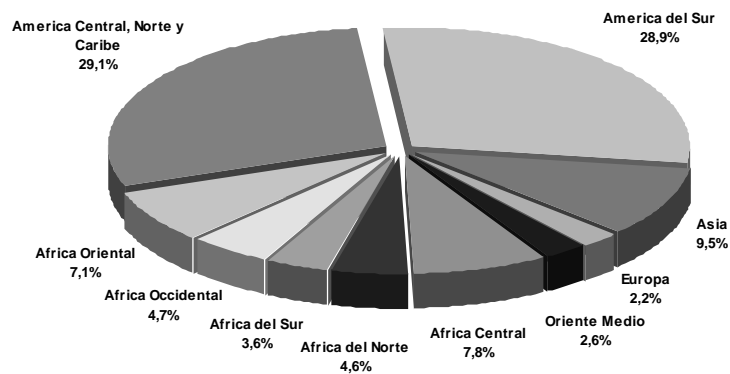


a. Distribución de proyectos por Zona Geográfica

Cuadro 10. Proyectos por zona geográfica. Año 2003. Importe en euros.

Zona Geográfica	Nº Proyectos	Fondos ejecutados por Zona Geográfica	Fondos medios por proyecto		
África	1.510	28%	126.850.084	27%	84.007
Africa Central	424	8%			
Africa del Norte	249	5%			
Africa del Sur	194	4%			
Africa Occidental	257	5%			
Africa Oriental	386	7%			
América	3.169	58%	277.129.068	59%	87.450
America Central, Norte y Caribe	1.591	29%			
America del Sur	1.578	29%			
Asia	520	10%	27.119.678	6%	52.153
Europa Central y del Este	122	2%	7.585.039	2%	62.172
Oriente Medio	142	3%	31.961.371	7%	225.080
Total Proyectos por Zona Geográfica	5.463	100%	470.645.240	100%	86.151

Gráfico 4. Distribución % del número de proyectos por zona geográfica. Año 2003.



Se destacan los siguientes comentarios al cuadro 10:

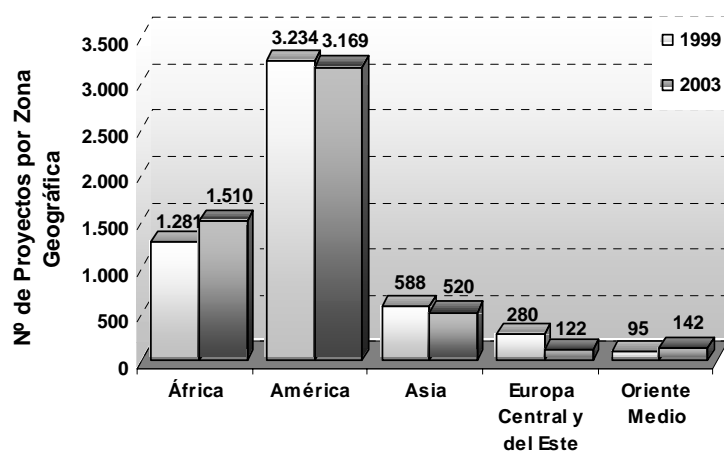
- La mayor parte de los proyectos se ejecutan en América, 58%, destinándose a los mismos el 59% de los fondos. De hecho 40 de las 88 ONGD objeto del estudio están desarrollando en este continente más del 75% de sus proyectos.
- El siguiente continente en número de proyectos es África que tiene el 28% del total de éstos y el 27% en fondos destinados.
- En los dos continentes antes mencionados se concentran el 86% de los proyectos y el 84% de los fondos. Destaca que casi la totalidad de las ONGD españolas centran sus esfuerzos en estos dos continentes.
- En Asia se desarrollan el 10% de los proyectos. En particular, en la India se están ejecutando 389 proyectos (el 75% del total de Asia)

**b. Número de proyectos por zona geográfica. Comparación años 1999 y 2003**

En este apartado se presentan las variaciones que ha experimentado la Cooperación Internacional en cuanto a la ubicación de sus proyectos medidos a partir de su número.

Cuadro 11. Comparación número de proyectos por zona geográfica. Años 1999-2003. Unidades.

Zona Geográfica	1999	2003	Variación	
	nº	nº	nº	%
África	1.281	1.510	229	17,9%
América	3.234	3.169	-65	-2,0%
Asia	588	520	-68	-11,6%
Europa Central y del Este	280	122	-158	-56,4%
Oriente Medio	95	142	47	49,5%
Total General	5.478	5.463	-15	-0,3%
	Euros	Euros	Euros	%
Total Gastos en Proyectos y Acción Humanitaria	332.299.143	390.965.747	58.666.604	17,7%



El número de proyectos en 2003 fue muy similar al de 1999. Sin embargo, ha aumentado el gasto en proyectos en un 17% (como pudimos comprobar en el apartado de gasto), lo cual supone un ligero aumento en la dimensión media de los proyectos ejecutados por las ONGD.



c. Principales países de actuación para la Cooperación Internacional

En el cuadro 12 se muestran los quince primeros países por el volumen de fondos destinados a cooperación internacional, obteniéndose los siguientes resultados:

Cuadro 12. Principales países por fondos ejecutados. Año 2003. Importe en euros.

País	País Prioritario según Plan Director 2001-2004	Fondos ejecutados por país	Nº Proyectos	Fondos medios por proyecto	Nº ONGD	Orden	
						Fondos	Nº Proy
Perú	SÍ	38.954.255	386	100.918	53	1º	2º
Honduras	SÍ	30.536.368	336	90.882	37	2º	3º
Bolivia	SÍ	29.469.135	321	91.804	49	3º	4º
Guatemala	SÍ	29.134.043	272	107.110	43	4º	6º
Nicaragua	SÍ	29.018.286	298	97.377	43	5º	5º
El Salvador	SÍ	23.917.311	232	103.092	34	6º	8º
Ecuador	SÍ	21.148.872	267	79.209	42	7º	7º
Mozambique	SÍ	19.263.252	143	134.708	26	8º	12º
República Dominicana	SÍ	14.996.423	153	98.016	27	9º	11º
Colombia	SÍ	14.992.562	188	79.748	36	10º	9º
Palestina	SÍ	14.636.674	83	176.345	18	11º	18º
India	NO	14.100.785	389	36.249	16	12º	1º
Angola	SÍ	12.533.413	90	139.260	17	13º	16º
Marruecos	SÍ	9.875.247	139	71.045	23	14º	13º
Kenia	NO	9.658.944	78	123.833	15	15º	19º
Total Países		312.235.570	3.375	92.514			
% sobre total general		66%	62%				
Resto		158.409.670	2.088	75.867			
Total General		470.645.240	5.463	86.151	82		

Los primeros países por volumen de fondos destinados y por número de proyectos son países del continente americano. Únicamente un país no perteneciente a este continente, Mozambique, ocupa un puesto entre los diez primeros.

Otro hecho destacable es la posición de la India que ocupa el primer puesto por número de proyectos y el duodécimo en fondos destinados.

A excepción de la India y Kenia, todos los países que aparecen en el cuadro están clasificados como prioritarios por el Plan Director de la Cooperación Española 2001-2004 del Ministerio de Asuntos Exteriores.



d. Sectores de población y de trabajo de los proyectos

En los gráficos 5 y 6 se señala, por un lado, en qué medida el conjunto de los proyectos de las ONGD se destina a determinados sectores de población y, por otro lado, a diferentes sectores de actividad. En el gráfico 6 los bloques constituyen categorías afines.

Gráfico 5. Comparativa de los sectores de población de los proyectos Año 2003.

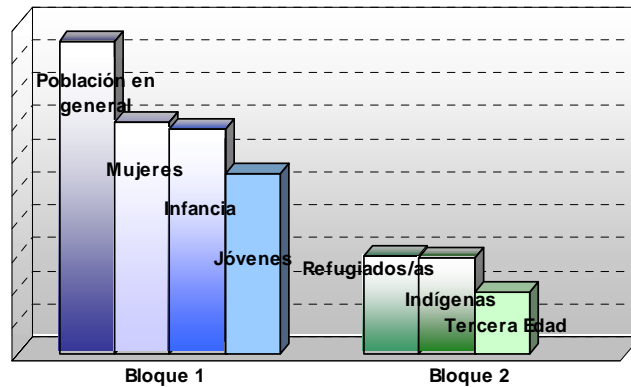
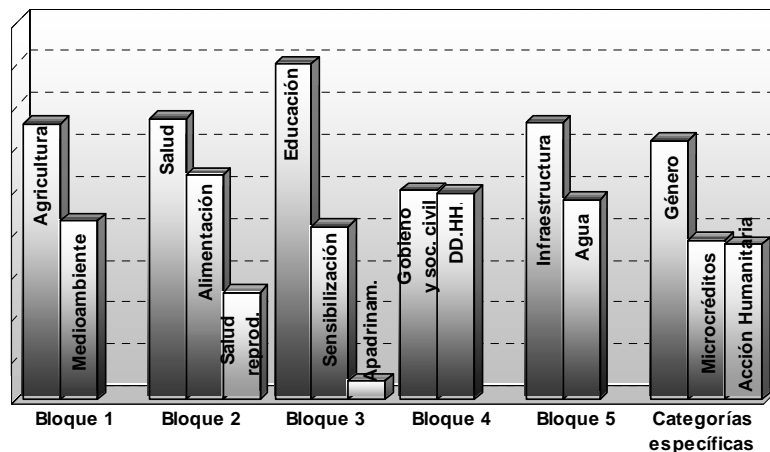


Gráfico 6. Comparativa de los sectores de trabajo de los proyectos. Año 2003.



2.2.2 Sensibilización, Educación para el Desarrollo e Incidencia Política

a. Acciones de Sensibilización y Educación para el Desarrollo (EPD)

Durante el año 2003, 68 ONGD de las 88 analizadas realizaron 266 acciones de Sensibilización y Educación para el Desarrollo cuyas principales características en cuanto a temática, destinatarios/as y medios de difusión se muestran en el cuadro 13 y en el gráfico 7.

El principal tema de las campañas de sensibilización es las relaciones Norte-Sur que, como podemos ver en el cuadro 13, se trata en el 56% de las campañas. Este tema se aborda de forma conjunta con otros temas.

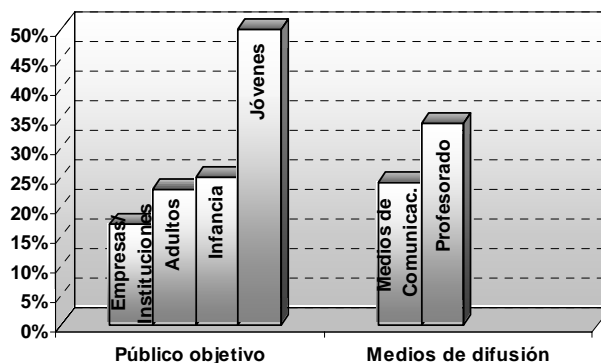


Los/as destinatarios/as de estas acciones son el público en general y los/as jóvenes. Los medios de difusión más habitualmente utilizados son, por un lado, la página web de la propia ONGD y, por otro, las charlas y conferencias. En general, las campañas se planifican para más de un grupo de destinatarios/as (el 63% de las mismas tienen como objetivo al menos dos grupos) y para tratar más de un tema.

Cuadro 13. Temática de las acciones de sensibilización y EPD y porcentajes de campañas que lo tratan. Año 2003

Concepto	%
Refugiados/as	9%
Voluntariado	17%
Responsabilidad Social	17%
Salud	20%
Infancia	20%
Comercio Justo	20%
Medio ambiente	21%
Consumo responsable	21%
Inmigración	25%
Globalización	28%
Equidad de género	30%
Derechos Humanos	30%
Educación para la paz	31%
Interculturalidad	43%
Relaciones Norte y Sur	56%

Gráfico 7. Destinatarios/as de las campañas de sensibilización y EPD. Año 2003



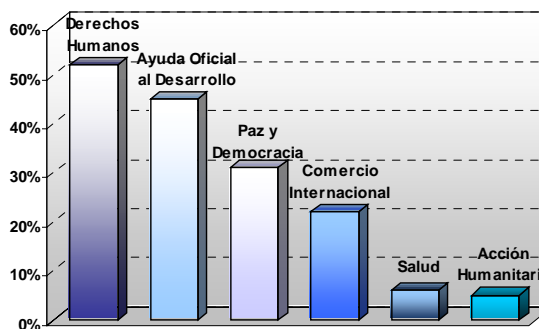
Para obtener información detallada de las actividades de Educación para el Desarrollo de las ONGD de la CONGDE, se recomienda consultar en internet la Guía de Recursos de Educación para el Desarrollo (acceso desde la página www.congde.org)

b. Actividades de incidencia política

De las 88 ONGD analizadas, 46 han realizado actividades de Incidencia Política durante el año 2003, lo que supone un 53% del total.

Las actividades de incidencia política sí suelen tener un único ámbito de actuación. Destaca la defensa de los derechos humanos y la mejora de la Ayuda Oficial al Desarrollo.

Gráfico 8. Actividades de Incidencia Política. Ámbitos de actuación. Año 2003



2.2.3 Contribución al tejido social

Como indicadores de la contribución de las ONGD a la generación de tejido social, se analizan en los apartados siguientes:

- Número de personas que contribuyen con asiduidad a la financiación de las ONGD.
- Número de voluntarios/as que colaboran en las actividades de la ONGD.
- Presencia territorial de las ONGD y pertenencia a Coordinadoras Autonómicas.
- Redes nacionales e internacionales a las que pertenecen las ONGD.

a. Cuotas Periódicas. Situación en el 2003 y Comparación con los años 1995 y 1999.

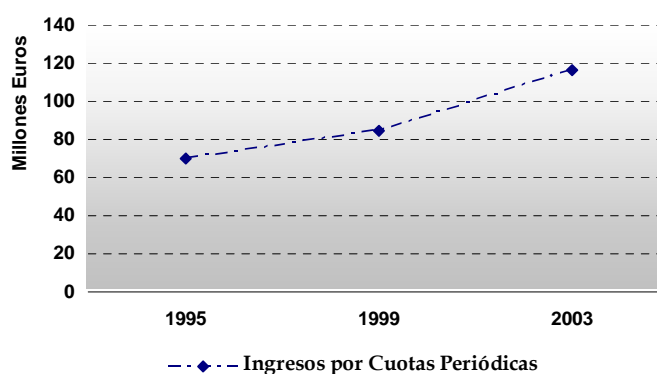
En el apartado de ingresos económicos se observó que en 2003 los ingresos por cuotas suponían el 12% del total de los ingresos que manejan las ONGD (incluyendo los ingresos que pudieran destinarse a otras actividades distintas a la Cooperación Internacional).

Cuadro 14. Cuotas periódicas. Clasificación por naturaleza. Año 2003.

	Cuotas Periódicas		Ingresos Cuotas		Cuota media
	Nº	%	Euros	%	Euros
Personas Jurídicas	38.625	3%	7.052.081	6%	182,58
Personas Físicas	1.489.782	97%	109.688.848	94%	73,63
Total	1.528.407	100%	116.740.929	100%	76,38

Cuadro 15. Comparación ingresos por cuotas periódicas. Año 1995-1999-2003. Importe en euros

	1995	1999		2003	
	Importe Euros	Importe Euros	Var % 1995-1999	Importe Euros	Var % 1999-2003
Ingresos por Cuotas Periódicas	70.318.145	84.799.815	21%	116.740.929	38%
% sobre el Total de Ingresos	36%	16%		14%	



Más de un millón y medio de personas colaboran económicamente con las ONGD de la Coordinadora.

b. Características del trabajo voluntario.

Como pudo observarse en el cuadro 6, más de 24.500 voluntarios/as colaboran con las ONGD de la Coordinadora.

La distribución porcentual del voluntariado en sede central, delegaciones y otros países se muestra en el gráfico 9. Para este análisis se han excluido a Cáritas y Cruz Roja ya que, como se ha señalado anteriormente, gran parte de su estructura se destina a Acción Social.

La mayor parte del voluntariado se encuentra en las delegaciones, un 77%. Este tipo de voluntariado junto con el de la sede central suma el 94% del total. Las actividades encomendadas a estos/as voluntarios/as y su tiempo de dedicación se presentan en el Cuadro 16 y en gráfico 10, respectivamente.

Las actividades más comunes del personal voluntario en las ONGD son las labores administrativas, las tareas de gestión, las campañas y sensibilización, la Educación para el Desarrollo y, por último, la comunicación. Las actividades en las que la participación del voluntariado es menor son: captación de fondos, comercio y artesanía, traducciones e investigación y estudios.

En el gráfico 10 se presenta la dedicación del personal voluntario medida en horas semanales. Prácticamente, el 60% del personal voluntario dedica más de 4 horas cada semana a esta labor en ONGD.

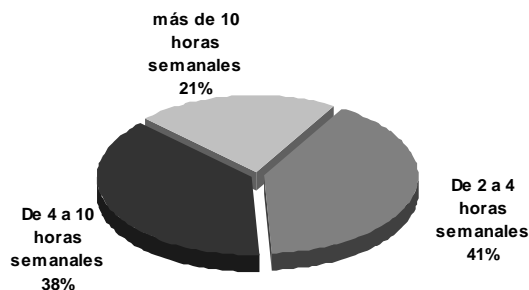
Gráfico 9. Distribución % voluntariado. Año 2003.



Cuadro 16. Voluntariado en la sede central y delegaciones. Actividades que desarrolla. Año 2003.

Concepto	%
Administrativas	12,5%
Gestión	9,2%
Traducciones	6,2%
Comercio / Artesanía	4,0%
Informática / Internet	9,3%
Captación de Fondos	6,4%
Educación para el Desarrollo	9,0%
Campañas / Sensibilización	11,2%
Actividades de calle puntuales	7,9%
Documentación	8,6%
Comunicación	9,3%
Investigación / Estudios	6,4%

Gráfico 10. Voluntariado en la sede central y delegaciones. Tiempo de dedicación. Año 2003.

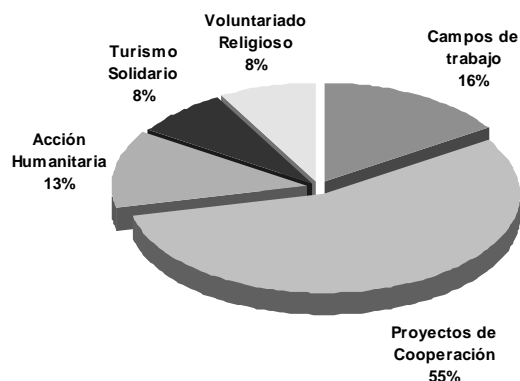




El 6% del voluntariado se encuentra en otros países. La mayor parte de él (55%) colaboran en Proyectos de Cooperación, aunque también es muy significativo el porcentaje de voluntarios/as en Campos de trabajo (16%) y la dedicación a la Acción Humanitaria (13%).

Los requisitos exigidos a los/as voluntarios/as varían entre organizaciones. Para que un/a voluntario/a pueda prestar sus servicios en otros países se valoran: “Cursos de Formación Institucional”, “Formación específica en Cooperación Internacional”, “Titulación Universitaria” y “Experiencia profesional”. El 62% de las ONGD que tienen voluntariado en el extranjero contestaron que exigen más de uno de estos requisitos a sus voluntarios/as. Para aquellas que sólo piden un requisito, éste es en la mayoría de los casos un “Curso de Formación Institucional”.

Gráfico 11. Voluntariado en terceros países. Actividades que desarrolla. Año 2003.



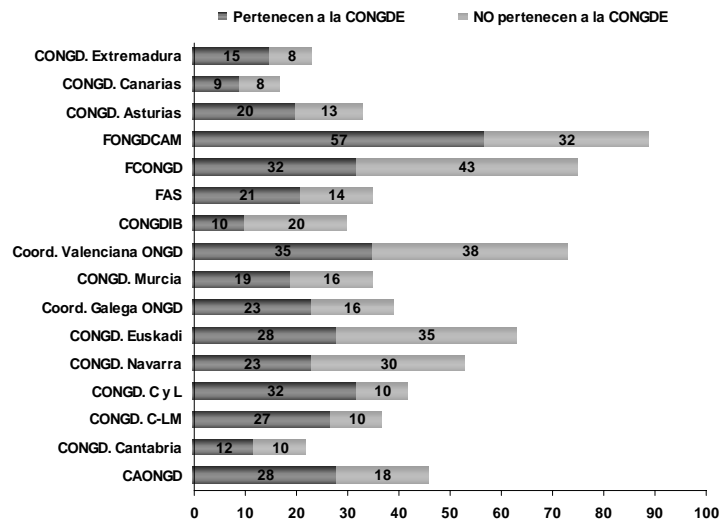
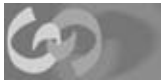
c. Presencia territorial de las ONGD. Pertenencia a Coordinadoras Autonómicas.

En este apartado se analiza la presencia de las ONGD en las distintas Comunidades Autonómicas a través de su pertenencia a la Coordinadora Autónoma de ONGD correspondiente.

Cuadro 17. Coordinadoras Autonómicas de ONGD. Número de ONGD adscritas. Año 2003.

Nombre Coordinadora Autónoma	Siglas	Pertenecen a la CONGDE	NO pertenecen a la CONGDE	Nº Total de ONGD	
Pertenecientes a la CONGDE	Coordinadora de ONGD. Andalucía	CAONGD	28	18	46
	Coordinadora de ONGD. Cantabria	CONGD. Cantabria	12	10	22
	Coordinadora de ONGD. Castilla La Mancha	CONGD. C-LM	27	10	37
	Coordinadora de ONGD. Castilla-León	CONGD. C y L.	32	10	42
	Coordinadora de ONGD. Comunidad Foral de Navarra	CONGD. Navarra	23	30	53
	Coordinadora de ONGD. Euskadi	CONGD. Euskadi	28	35	63
	Coordinadora de ONGD. Galicia	Coord. Galega ONGD	23	16	39
	Coordinadora de ONGD. Murcia	CONGD. Murcia	19	16	35
	Coordinadora de ONGD. Valencia	Coord. Valenciana ONGD	35	38	73
	Coordinadora de ONGD. Baleares	CONGDIB	10	20	30
	Federación Aragonesa de Solidaridad	FAS	21	14	35
	Federación Catalana de ONGD	FCONGD	32	43	75
	Federación de ONG de Desarrollo de la Comunidad de Madrid	FONGDCAM	57	32	89
	Coordinadora de ONGD. La Rioja *	CONGD. La Rioja	sin datos	sin datos	sin datos
	Coordinadora de ONGD. Asturias	CONGD. Asturias	20	13	33
Coordinadora de ONGD. Canarias	CONGD. Canarias	9	8	17	
Coordinadora de ONGD. Extremadura	CONGD. Extremadura	15	8	23	

* La Coordinadora de ONGD de La Rioja no ha proporcionado datos suficientes de todas las ONGD afiliadas

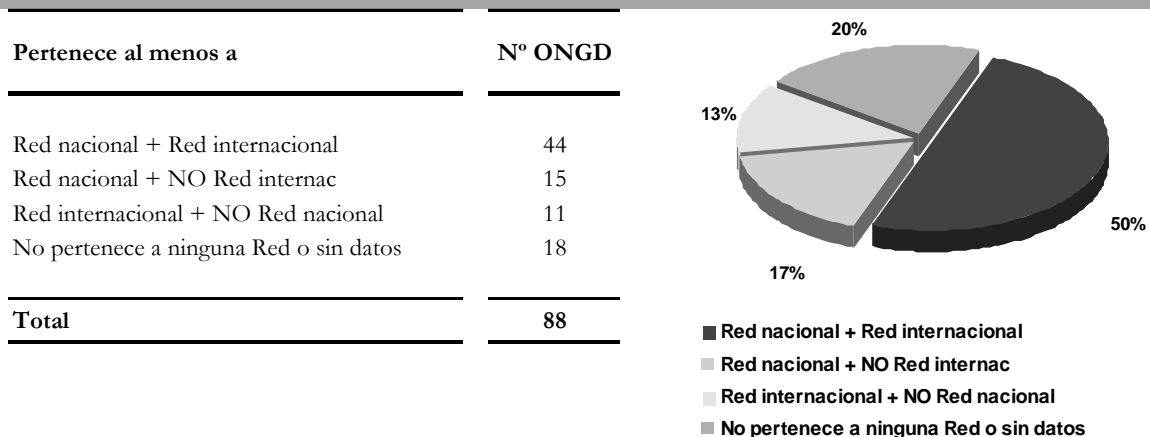


Como se puede observar en el gráfico anterior, la Comunidad de Madrid es con gran diferencia la coordinadora autonómica con mayor número de ONGD afiliadas, seguida de Cataluña, Comunidad Valenciana y Euskadi.

d. Pertenencia de las ONGD a redes nacionales e internacionales

La pertenencia a redes nacionales e internacionales es una característica importante de las ONGD. Todas las ONGD de este estudio pertenecen, por lo menos, a una misma red, que es la propia CONGDE. Su pertenencia a las coordinadoras de origen autonómico se muestra en el cuadro 18. Por tanto, en éste se analiza la pertenencia a redes de origen nacional e internacional diferentes a las coordinadoras estatal y autonómica.

Cuadro 18. Pertenencia de las ONGD a redes (distintas de la coordinadora estatal y autonómicas). Años 2003.



Se observa que sólo un 22% de las ONGD no pertenecen a otras redes distintas de las coordinadoras. El 50% de las ONGD pertenecen al menos a una red nacional y a otra internacional. Las redes nacionales e internacionales a las que pertenecen las ONGD son muy diversas. En el caso de las redes internacionales muchas son organizaciones, mientras que en el caso de las nacionales suelen ser plataformas especializadas en algún tema concreto de Cooperación Internacional (comercio justo, infancia...).

**ESTUDIO SOBRE LA UTILIZACIÓN DEL
CÓDIGO DE CONDUCTA Y LOS
INSTRUMENTOS PARA LA GESTIÓN DE LA
CALIDAD EN LAS ONGD**



3. ESTUDIO SOBRE LA UTILIZACIÓN DEL CÓDIGO DE CONDUCTA Y LOS INSTRUMENTOS PARA LA GESTIÓN DE LA CALIDAD EN LAS ONGD

En la encuesta correspondiente al Directorio 2004, se incluyeron dos series de preguntas relativas, por un lado, a la utilización del Código de Conducta de la CONGDE (este documento puede obtenerse en www.congde.org/codigo_con.htm) y, por otro lado, a la aplicación de instrumentos de gestión de calidad en las ONGD.

Con los datos obtenidos se ha realizado el estudio que ahora se presenta.

3.1 Utilización del Código de Conducta de la CONGDE

3.1.1 Estructura de la encuesta sobre el Código de Conducta

En la presente edición del Directorio se ha solicitado información a las ONGD sobre los siguientes aspectos relacionados con el Código de Conducta:

- Grado de conocimiento que consideran que tienen sus distintos grupos de interés (juntas directivas, equipos, socios/as, voluntariado, etc.) acerca del Código.
- Áreas en las que se ha utilizado dicho Código.
- Utilización del Código en la elaboración de documentos clave de la organización.
- Dificultades encontradas en su aplicación.
- Medios a través de los cuáles se da a conocer la existencia del Código.

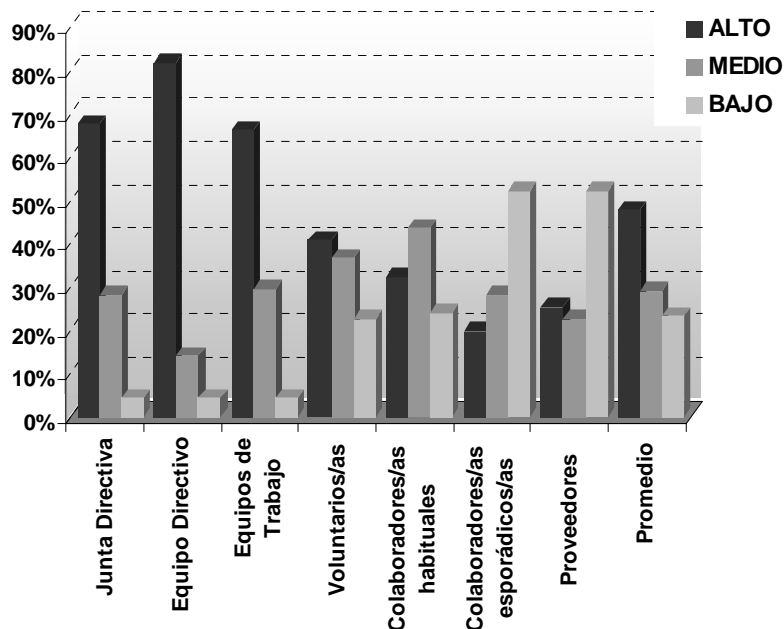
A continuación se muestran los resultados de estas cuestiones, agrupados en dos bloques, conocimiento del Código, por un lado, y utilización del mismo, por otro. En algunos subapartados se ha realizado una segmentación de la muestra en función del volumen de ingresos totales gestionados por las ONGD en el año 2003, distinguiéndose así dos grupos: organizaciones cuyos ingresos totales en el citado año han superado los 10 millones de euros, y resto de las organizaciones, con un volumen de ingresos totales inferior a dicha cifra

3.1.2 Conocimiento del Código de Conducta en las organizaciones.

a. Valoración del grado de conocimiento del Código de Conducta. Grupos de interés.

La cuestión que valora el grado de conocimiento que los distintos grupos de interés de una ONGD tienen sobre el Código de Conducta elaborado por la CONGDE fue respondida por 71 de las 88 ONGD encuestadas, lo que supone un 81% de la muestra.

Gráfico 12. Valoración del grado de conocimiento del Código de Conducta en los distintos grupos de interés. Año 2003



Si se agregan los datos se observa que el nivel de conocimiento promedio del conjunto de los grupos de interés de estas ONGD es alto (en un 47,7% de las ocasiones) medio (en un 29%) y bajo (en un 23,3%)

Concretamente, entre los miembros de la Junta Directiva, el Equipo Directivo, Equipos de Trabajo y Voluntarios/as, el porcentaje de respuestas correspondientes a un grado de conocimiento del Código “alto” y “medio” supera de forma significativa al caso de un bajo grado de conocimiento. Esta última respuesta tan sólo es más frecuente en los casos de Proveedores y Donantes, y colaboradores/as esporádicos/as (ambos grupos cerca del 50%).

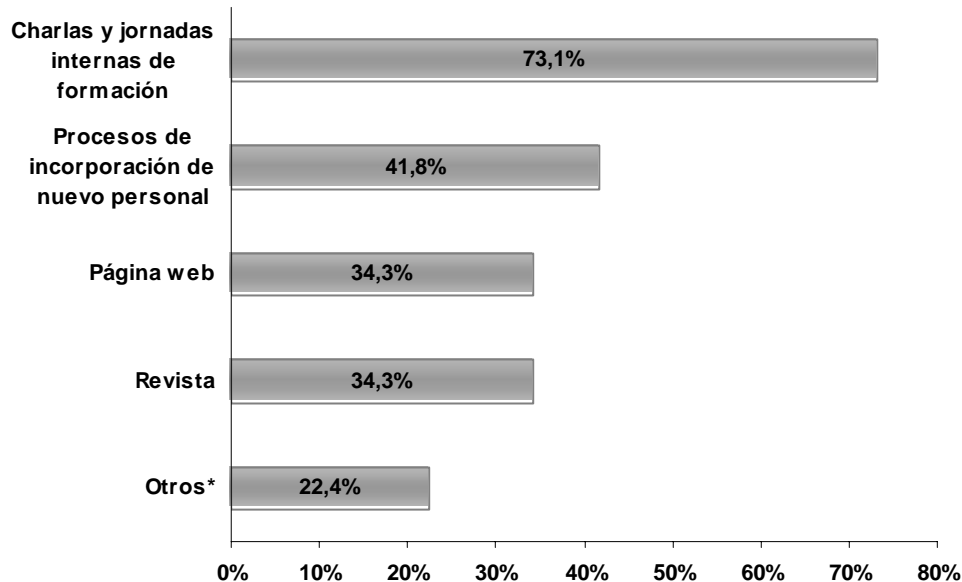
b. Valoración del grado de conocimiento del Código de Conducta. Segmentación según el tamaño de las ONGD.

Se percibe paralelismo en las respuestas manifestadas por las ONGD independientemente de su tamaño, especialmente en cuanto al grado de conocimiento del Código entre los miembros de juntas directivas, equipos directivos y equipos de trabajo. En estos tres grupos de interés, destaca el alto grado de conocimiento del Código, siempre en mayor medida en las ONGD con ingresos superiores a 10 millones de euros, excepto en el caso de los equipos directivos, donde el grado alto de conocimiento es ligeramente mayor en el caso de las ONGD que gestionan menos de 10 millones de euros.

Entre voluntarios/as y socios/as, se observa un grado de conocimiento del Código medio-alto, mientras que para el grupo de donantes y proveedores, desciende de manera notable en ambos segmentos de ONGD.

c. Medios para dar a conocer el Código de Conducta

Gráfico 13. Medios utilizados para dar a conocer el Código de Conducta. Año 2003



*Artículos de prensa, boletines, comunicaciones a socios/as, reuniones, etc.

Las jornadas internas de formación y las charlas son los medios de difusión del Código utilizados con mayor frecuencia por las ONGD. A continuación, los procesos de incorporación de nuevo personal aparecen como vías en las que se da a conocer su contenido. Finalmente, la página web de la organización y las revistas son también empleadas con el fin de difundir los contenidos del Código de Conducta elaborado por la CONGDE.

3.1.3 Utilización del Código de Conducta

a. Problemas y dificultades en la utilización del Código de Conducta.

Respecto a los problemas encontrados en la utilización del Código de Conducta en las actividades de las ONGD, un 28% de las respuestas pone de manifiesto una escasa concreción en el Código, y un porcentaje similar lo encuentra “no realista”. En aproximadamente el 10% de las respuestas se hace referencia a la escasa claridad del Código de Conducta y a que no aborda los principales problemas a los que se enfrentan las ONGD encuestadas.

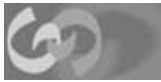
Hay que destacar que un alto porcentaje (68,8%) de las ONGD encuestadas eligen en esta cuestión la respuesta “otros”. Este hecho exigiría un análisis posterior, pues no se especifican cuáles serían estos problemas y dificultades.

b. Utilización del Código de Conducta como referencia en la toma de decisiones.**Gráfico 14. Utilización del Código de Conducta como referencia en la toma de decisiones internas.**
Año 2003

De acuerdo con lo que han manifestado las 71 ONGD que respondieron a esta cuestión, se observa como, de forma significativa, parece haberse utilizado el Código de Conducta en acciones de marketing (publicidad, imagen, patrocinio, marketing solidario o elaboración de páginas web). Asimismo, en un 35,1% de las respuestas, se pone de manifiesto que se ha utilizado el Código de Conducta en la colaboración de las ONGD encuestadas con empresas o en los procesos de selección de financiadores privados.

c. Mención al Código de Conducta en los documentos internos de los que dispone la organización.

En este apartado se estudia en qué medida las ONGD utilizan el Código de Conducta en la elaboración de sus documentos internos, lo cual se considera indicativo de la utilización que en la práctica se hace del Código.

**Cuadro 19. Documentos de que dispone la organización y porcentaje de mención al Código en estos documentos. Año 2003**

	ONGD que disponen de estos documentos	% sobre 88 ONGD*	Mención al código	% Mención al código
PLAN ESTRATÉGICO	59	67,0	24	40,7
MANUAL DE PROCEDIMIENTOS INTERNOS	32	36,4	16	50,0
PLAN DE COMUNICACIÓN	28	31,8	14	50,0
PLAN DE VOLUNTARIADO	25	28,4	10	40,0
PLAN DE CAPTACIÓN DE FONDOS	24	27,3	12	50,0
PLANES DE SENSIBILIZACION/CAMPAÑAS	23	26,1	12	52,2
GUIA DE RELACIONES CON EMPRESAS	21	23,9	15	71,4
OTROS	15	17,0	1	6,7
CODIGO DE CONDUCTA PROPIO	12	13,6	4	33,3
PLAN DE MARKETING	9	10,2	2	22,2
CODIGOS DE BUEN GOBIERNO/PATRONATOS	8	9,1	3	37,5
GUIA DE TRABAJO SOBRE INCIDENCIA POLÍTICA	6	6,8	2	33,3
CÓD. CONDUCTA EN MISIONES HUMANITARIAS/PROYECTOS	6	6,8	5	83,3
CODIGO DE IMÁGENES PROPIO	4	4,5	1	25,0

* Tamaño muestral de la encuesta

En cuanto a los documentos que en mayor porcentaje mencionan al Código de Conducta, hay que citar los Códigos de Conducta en misiones humanitarias y proyectos (83,3 %) y las guías de relaciones con empresas (71,4%). En planes de sensibilización y campañas de captación de fondos y de comunicación, así como en los manuales de procedimientos internos, las ONGD consultadas señalan que aproximadamente un 50% de dichos documentos mencionan el Código. Hay que destacar, finalmente, que 12 de las ONGD consultadas disponen además de un código de conducta propio.

Los resultados presentados confirman que, además de ser un marco de referencia en el que se establecen principios de actuación generales aceptados por todas las ONGD de la Coordinadora, el Código de Conducta tiene especial significado en el diseño de acciones de comunicación y de relación con financiadores privados, contribuyendo a la autorregulación de la actividad de las propias ONGD en esta materia.

3.1 Instrumentos para la gestión de la calidad en las ONGD

3.2.1 Estructura de la encuesta sobre gestión de la calidad

La encuesta sobre gestión de la calidad en ONGD comienza con una cuestión abierta sobre qué instrumentos de este tipo han analizado las ONGD con objeto de su posible aplicación en la organización, distinguiendo entre los que finalmente fueron implantados y los que no lo fueron.



Posteriormente, respecto a cada instrumento se pregunta sobre:

- las motivaciones que impulsaron a implantar un determinado instrumento, así como las ventajas e inconvenientes encontrados en su implantación;
- las causas que, en su caso, llevaron a no poner en marcha un instrumento previamente analizado.

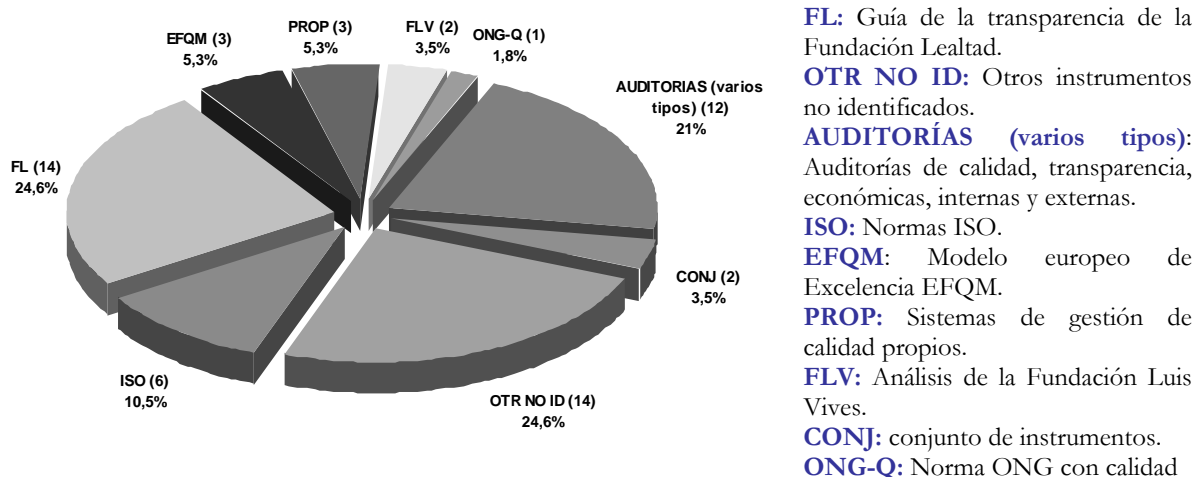
Finalmente, se pregunta a las ONGD sobre las carencias que, a su juicio, presentan los instrumentos de gestión de calidad y, por último, sobre cuál es el papel que consideran que debería tener la CONGDE en este ámbito.

También aquí se ha segmentado la muestra en función de dos variables –el tamaño de la ONGD, ya utilizada en el apartado anterior- y la forma jurídica. La segmentación de la muestra por la variable “forma jurídica” se basa en los datos expresados por las ONGD encuestadas en el presente Directorio. Como quiera que los dos grupos más numerosos de la muestra son las Asociaciones (50%) y las Fundaciones (37,5%), la segmentación se ha realizado únicamente entre ambos grupos.

3.2.2 Instrumentos de gestión de calidad implantados

a. Grado de implantación de cada instrumento

Gráfico 15. Grado de implantación de instrumentos de calidad en las ONGD. Año 2003



A la pregunta relativa a la implantación de algún o algunos sistemas de gestión de calidad han contestado 40 ONGD, lo que supone un 45% de la muestra. Si bien, de esas 40 organizaciones, hay nueve que solamente han citado instrumentos de los que pertenecen a la categoría de “otros instrumentos no identificados”.



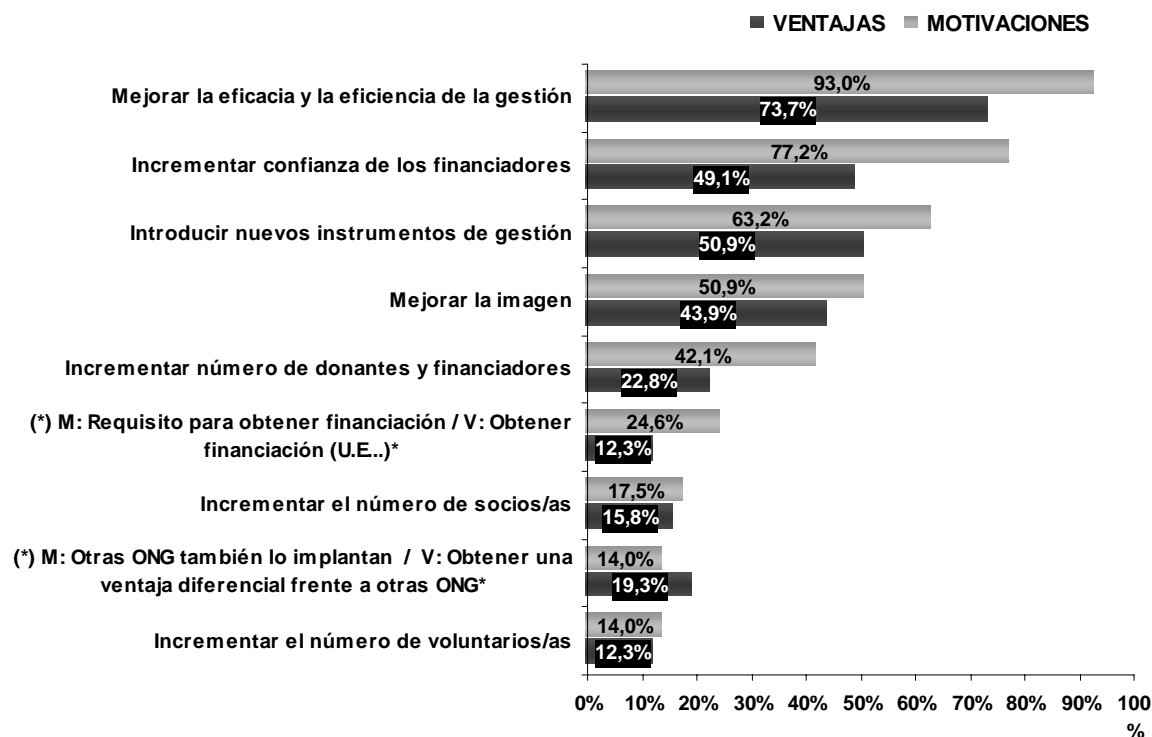
Teniendo en cuenta esta observación, puede apreciarse en el gráfico 15 qué instrumentos de gestión de calidad han sido citados por las ONGD encuestadas, así como su grado de implantación. De las 57 implantaciones de instrumentos, la “Guía de la Transparencia y de las Buenas Prácticas de las ONG” de la Fundación Lealtad ha sido citada en 14 ocasiones, lo que representa un 24% de las implantaciones. En segundo lugar, aparecen las auditorías. Al ser éstas de naturaleza muy diferente y no especificada en el cuestionario, cabe la duda de si todas las implantaciones de este grupo pueden considerarse instrumentos de gestión de calidad como tales.

A continuación, un 11% de las implantaciones hace referencia a las normas ISO en sus distintas modalidades, que han sido utilizadas por seis de las organizaciones que respondieron a esta cuestión. Representando un menor grado de implantación, se encuentra el Modelo Europeo de Excelencia EFQM y sistemas propios de calidad definidos por la ONGD, así como el análisis realizado por la Fundación Luis Vives y la norma ONG con Calidad.

b. Motivaciones que impulsan a implantar instrumentos de gestión de calidad y ventajas encontradas tras su implantación

En este apartado se estudian conjuntamente las principales motivaciones que condujeron a la adopción de un determinado instrumento y las ventajas que, tras dicha implantación, fueron percibidas. En definitiva, se trata de analizar si existe disparidad entre expectativas y resultados.

Gráfico 16. Motivaciones previas a la implantación de instrumentos de gestión de calidad y ventajas percibidas posteriormente (porcentaje sobre el total de implantaciones). Año 2003



(*) Diferencias entre las opciones de respuestas en las cuestiones de Motivaciones y Ventajas



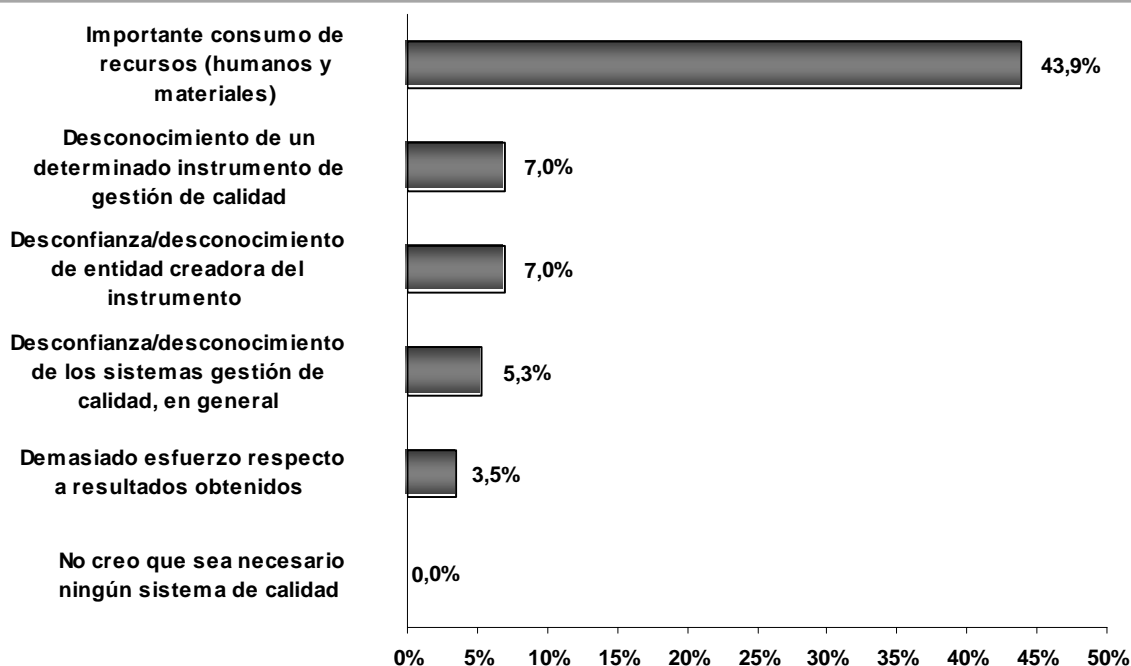
Entre las motivaciones de las ONGD encuestadas cabe destacar la respuesta “mejorar la eficacia y eficiencia de la gestión”, que es la más citada con un 93% de aparición en instrumentos implantados. A cierta distancia, en segundo y tercer lugar, se espera que los sistemas de gestión de calidad incrementen la confianza de los financiadores y faciliten la introducción de nuevos instrumentos de gestión, con un 77,2% y un 63,2%, respectivamente. Finalmente, el incremento en el número de voluntarios/as o de socios/as de estas organizaciones aparecen como motivaciones de importancia inferior.

A la vista de las cifras mostradas por el gráfico 16, destaca el interés que existe en la búsqueda de resultados “internos”, esto es, de mejora de la eficiencia y de introducción de nuevas y mejores prácticas. Esta conclusión se refuerza con algunas de las motivaciones reflejadas en la alternativa abierta “otras motivaciones”. Algunas ONGD aprovechan esta opción para señalar que pretenden “el alineamiento interno con la misión y objetivos” o “tener una valoración objetiva de nuestra gestión”. Incluso una de las ONGD expresa lo siguiente: “No se puede citar una única motivación ya que todos los procesos se interrelacionan, si bien, el fin último es la mejora de los procesos a todos los niveles con la finalidad de cumplir adecuadamente con la misión y objetivos institucionales”.

También puede comprobarse en el gráfico 16 cómo las ventajas obtenidas por la organización tras la implantación de un instrumento de gestión de calidad coinciden en buena medida con las motivaciones que llevaron a adoptar el instrumento correspondiente. En definitiva, parece que las ONGD reciben en general lo que esperan de estos instrumentos, si bien, con un grado de satisfacción ligeramente inferior a sus expectativas previas.

c. Inconvenientes encontrados en la implantación de instrumentos de gestión de calidad

Gráfico 17. Inconvenientes en instrumentos de gestión de calidad implantados o en fase de implantación (porcentaje sobre el total de implantaciones). Año 2003





Las ONGD encuestadas destacan que el principal inconveniente encontrado tras la implantación de algún instrumento de gestión de calidad es el alto consumo de recursos requeridos, tanto materiales como humanos. A gran distancia se citan otros inconvenientes como el desconocimiento de un determinado instrumento de gestión de calidad o bien de su entidad creadora. El porcentaje es todavía menor cuando se cita la desconfianza o desconocimiento de los sistemas de gestión de calidad en general.

Es importante destacar que la respuesta “no creo que sea necesario ningún sistema de calidad” no ha sido elegida por ninguna ONGD.

d. Motivaciones, Ventajas e Inconvenientes en la implantación de instrumentos de gestión de calidad. Segmentación por tamaño de ONGD.

Gráfico 18. Motivaciones para la implantación de instrumentos de gestión de calidad según tamaño ONGD. Año 2003

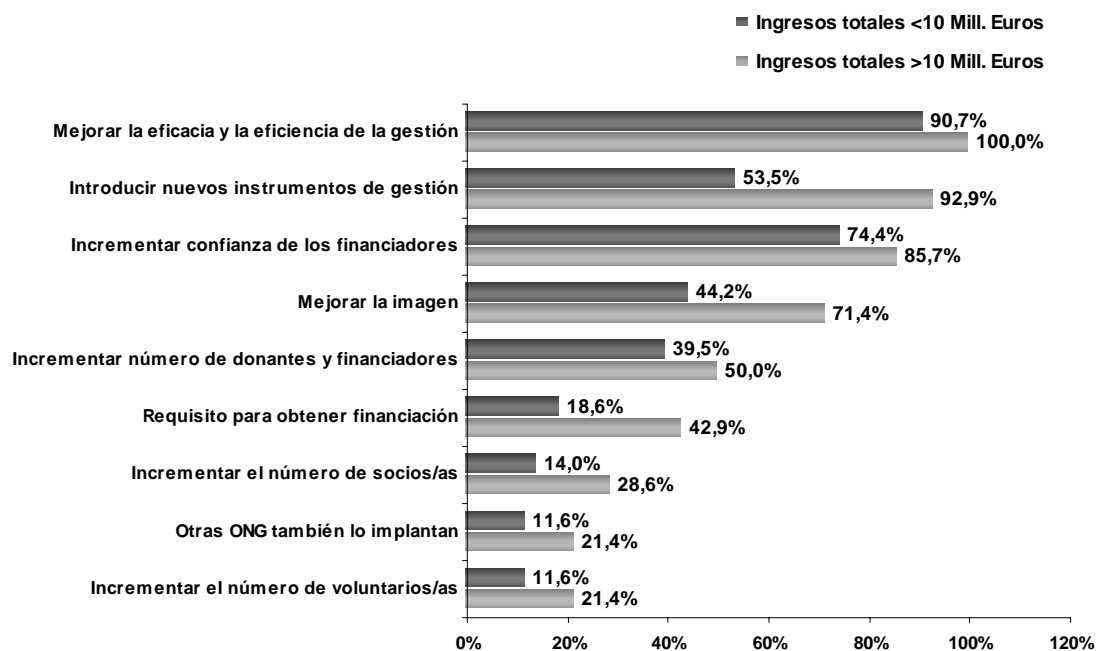
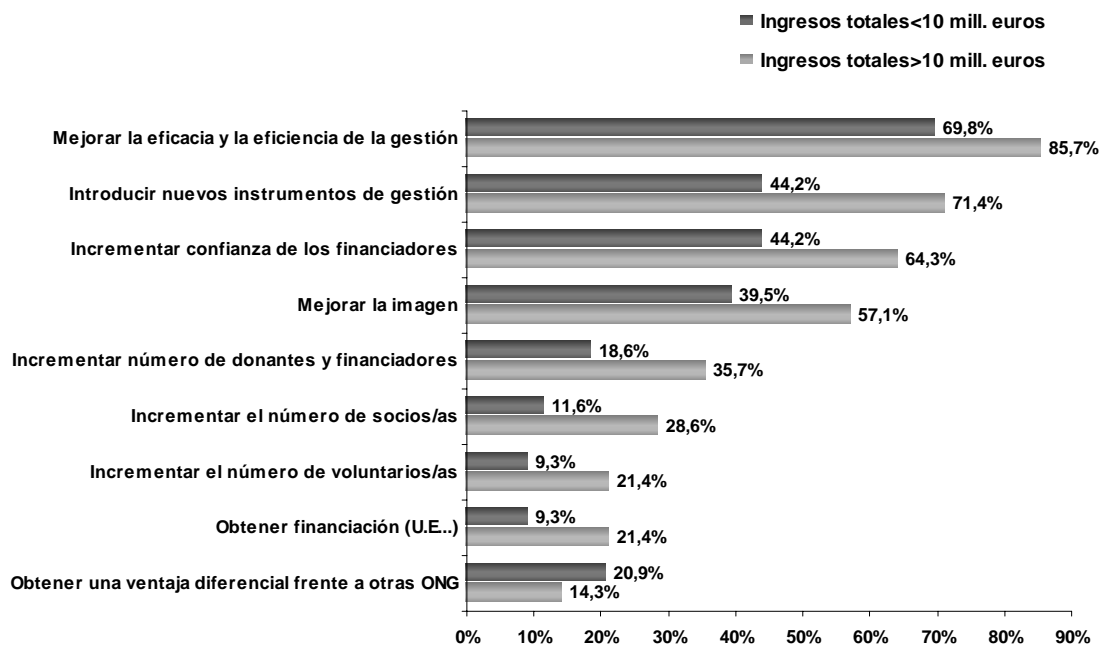




Gráfico 19. Ventajas en la implantación de instrumentos de gestión de calidad según tamaño de ONGD. Año 2003



Respecto a las motivaciones que han impulsado a las ONGD a implantar instrumentos de gestión de calidad, se observa un gran paralelismo entre las motivaciones mostradas por las organizaciones que gestionan más de 10 millones de euros y las del otro grupo; si bien es cierto que las primeras aprecian en un mayor porcentaje de veces esas motivaciones, especialmente en el caso de la respuesta “introducir nuevos instrumentos de gestión”. Una conclusión similar podría extraerse en el apartado de ventajas encontradas tras la implantación de un instrumento de gestión de calidad en la organización.

En cuanto a los inconvenientes encontrados tras la implantación de instrumentos de gestión de calidad por ambos grupos de ONGD, se observa una respuesta muy igualada en la alternativa ofrecida “importante consumo de recursos (humanos y materiales)”, argumento citado en alrededor de un 45% de las ocasiones. Las ONGD del primer grupo que respondieron a esta pregunta sólo encontraron este inconveniente, mientras que las organizaciones que gestionan menos de 10 millones encontraron otros, aunque estas respuestas representan porcentajes muy bajos.

e. Motivaciones, Ventajas e Inconvenientes en la implantación de instrumentos de gestión de calidad. Segmentación por forma jurídica de ONGD

Las respuestas expresadas por asociaciones y fundaciones a las motivaciones que les impulsaron a implantar instrumentos de calidad son muy similares. En los instrumentos implantados por las fundaciones se aprecian las motivaciones en un mayor porcentaje. En estas últimas, la diferencia entre expectativas a priori y resultados obtenidos tras la implantación es más acusada que en las asociaciones. No obstante, también en este apartado de ventajas, existe un marcado paralelismo entre las respuestas manifestadas por ambos grupos.



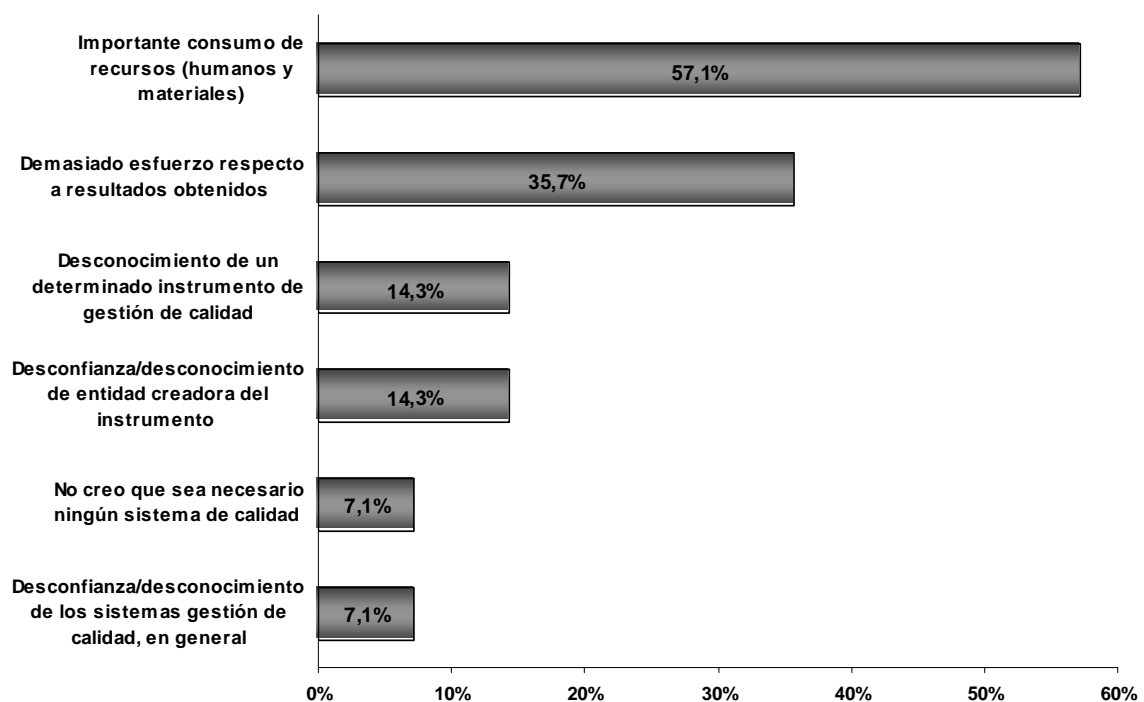
En el análisis de los inconvenientes mostrados por asociaciones y fundaciones se observa coherencia con las respuestas relativas a las motivaciones, de forma que las asociaciones muestran menos motivaciones y también encuentran más inconvenientes tras la implantación de los instrumentos de gestión de calidad. Hay que destacar que, de nuevo aquí, el inconveniente más citado es el importante consumo de recursos materiales y humanos que supone la aplicación de estos instrumentos, encontrado en mayor medida en el grupo de las fundaciones.

3.2.3 Instrumentos analizados pero no implantados

En este caso, hay que destacar que se han detectado 14 no implantaciones de instrumentos, cifra sobre la cuál se calculan los datos contenidos en los siguientes apartados.

a. Inconvenientes percibidos en los instrumentos de gestión de calidad analizados pero no implantados.

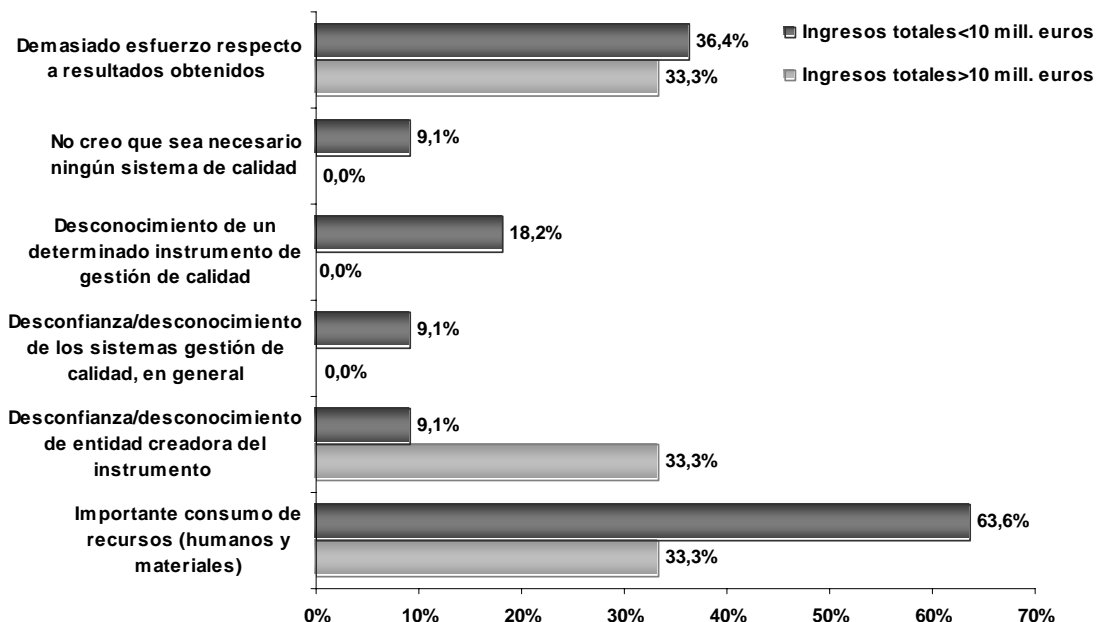
Gráfico 20. Inconvenientes en instrumentos analizados pero no implantados. Año 2003



En el gráfico 20 destacan los dos principales inconvenientes encontrados por aquellas ONGD que han estudiado la posibilidad de implantar algún instrumento de gestión de calidad: el importante consumo de recursos, tanto materiales como humanos, que podría requerir la implantación, y la percepción de un esfuerzo mayor al resultado obtenido tras dicha implantación. Ambos inconvenientes fueron expresados en un 57,1 y un 35,7% de los intentos fallidos de implantación, respectivamente.

b. Inconvenientes percibidos en los instrumentos analizados pero no implantados. Diferencias por tamaño.

Gráfico 21. Inconvenientes percibidos en los instrumentos analizados pero no implantados según tamaño de la ONGD. Año 2003



Las organizaciones que gestionan menos de 10 millones de euros parecen haber encontrado inconvenientes en todos los aspectos a los que hacía referencia esta cuestión. En mayor medida hacen referencia al importante consumo de recursos requerido y a la desproporción entre esfuerzo de implantación y resultado que se pensaba que se podía obtener gracias al instrumento. Entre las ONGD que gestionan más de 10 millones, y que han respondido a esta pregunta, destaca la desconfianza y desconocimiento de la entidad creadora del instrumento.

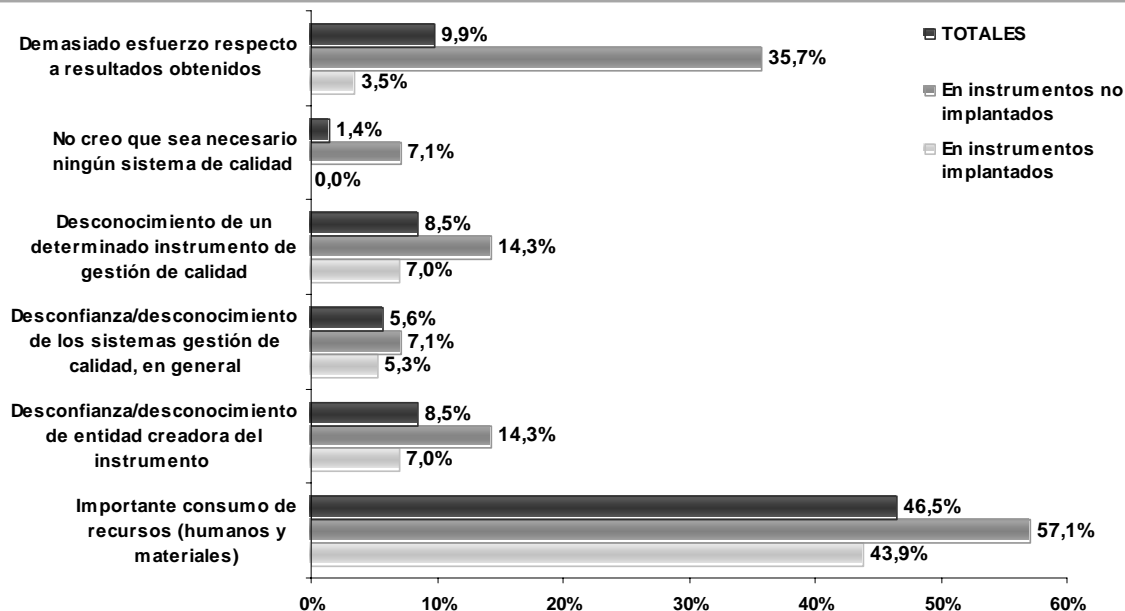
c. Inconvenientes percibidos en los instrumentos analizados pero no implantados. Segmentación por forma jurídica.

En el análisis realizado en función de la variable “forma jurídica” de la entidad implantadora, donde se han encontrado 7 y 5 implantaciones fallidas de instrumentos en fundaciones y asociaciones, respectivamente, no se aprecian grandes diferencias en cuanto a la tendencia general observada en las respuestas a esta misma cuestión en la muestra inicial. Así, tanto asociaciones como fundaciones manifiestan como inconvenientes la importante inversión en recursos que supone la implantación de instrumentos de gestión de calidad, y la percepción de demasiado esfuerzo respecto a resultados esperados.



d. Comparativa entre inconvenientes encontrados en los instrumentos implantados y en los instrumentos no implantados

Gráfico 22. Comparativa entre inconvenientes en instrumentos implantados y no implantados. Año 2003



La comparación de los inconvenientes hallados entre instrumentos de gestión de calidad implantados y aquellos instrumentos analizados pero que finalmente no fueron implantados, ofrece un resultado coherente: en prácticamente todas las alternativas ofrecidas como respuesta, son mayores los porcentajes de respuestas para el segundo caso, es decir, para los inconvenientes hallados en las no implantaciones, si bien, la distancia entre ambos casos no es muy significativa.

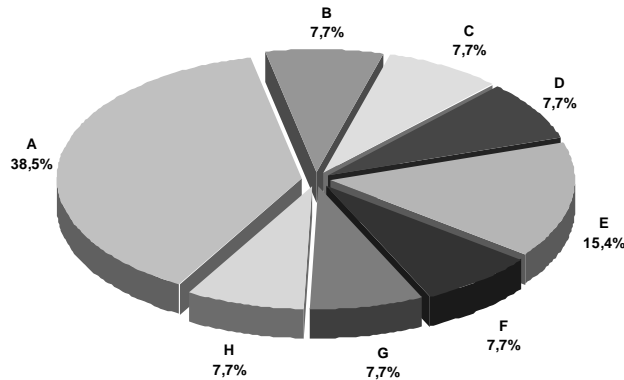
Sin embargo, en la respuesta “Demasiado esfuerzo respecto a resultados obtenidos” sí se percibe una gran diferencia en el porcentaje de respuestas, siendo para el caso de los instrumentos no implantados de un 35,7%, diez veces más que en el caso de los implantados.

Destaca en este gráfico nuevamente el consumo de recursos requerido para la puesta en marcha de un instrumento como el principal inconveniente encontrado por las ONGD que se han acercado al entorno de los sistemas de gestión de calidad.



3.2.4 Carencias en instrumentos de gestión de calidad en ONGD

Gráfico 23. Carencias en instrumentos de gestión de calidad en las ONGD. Año 2003



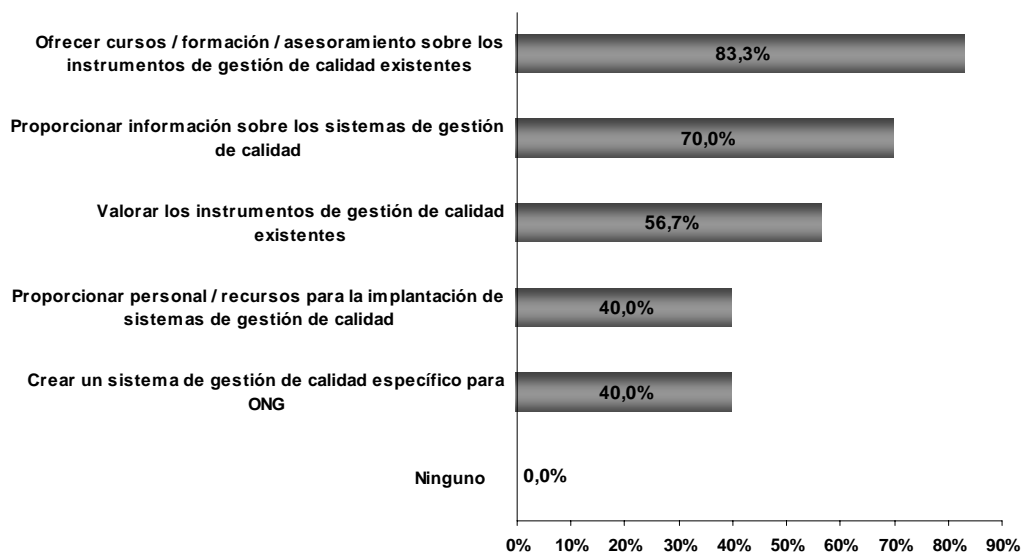
- A:** Falta de adecuación del instrumento a las características/especificidades de la ONGD (misión, dimensión, tipo trabajo, etc.) y al carácter no lucrativo del sector.
- B:** Rigidez "formal" del instrumento
- C:** Diversidad de enfoques y herramientas
- D:** Más orientados a lo cuantitativo (contabilidad, justificación gastos) que a lo cualitativo (cambios)
- E:** Las empresas y entidades que los aplican desconocen sector ONGD
- F:** No dimensionados para el sector (desequilibrio esfuerzo/resultado)
- G:** Apenas conocimiento ni desarrollo en España
- H:** Falta de información

El análisis de las respuestas manifestadas por parte de las 30 ONGD que contestaron a esta pregunta parece apuntar hacia la falta de adecuación del instrumento a las características y/o especificidades de la ONGD (misión, dimensión, tipo de trabajo, etc.) y al carácter no lucrativo del sector como las carencias más relevantes observadas en los instrumentos de gestión de calidad implantados por estas organizaciones. En segundo lugar, se hace referencia al desconocimiento del sector de las ONGD por parte de las empresas y entidades que aplican los instrumentos de gestión de calidad.

En consecuencia, una proporción significativa de estas ONGD parecen echar en falta instrumentos de gestión de calidad que en su diseño e implantación tengan en cuenta las especificidades del sector.

3.2.5 Papel de la CONGDE respecto a los instrumentos de gestión de calidad en ONGD

Gráfico 24. Papel de la Coordinadora respecto de los instrumentos de gestión de calidad en ONGD. Año 2003





De las 30 ONGD que responden a esta cuestión, un 83,3% cree que la CONGDE podría poner en marcha cursos, formación y asesoramiento sobre los instrumentos de gestión de calidad existentes y, en la misma dirección, un 70% sugiere a la CONGDE la función de proporcionar información sobre los sistemas de gestión de calidad.

Un 40% considera que la Coordinadora debería crear un sistema de gestión de calidad específico para ONG y, también con este porcentaje, se señala la función de proporcionar personal o recursos para la implantación de estos sistemas. Algo más de la mitad de las respuestas consideran que la CONGDE podría valorar los instrumentos de gestión de calidad existentes.

Por otra parte, algunas ONGD encuestadas indican explícitamente otras funciones que podría desempeñar la Coordinadora en esta materia: la posibilidad de extender entre las ONGD la necesidad de las certificaciones de calidad, ayudar a formular un consenso sobre las certificaciones y sistemas de calidad existentes, utilizar la legitimidad de la CONGDE para respaldar las certificaciones y sistemas de calidad y, por último, contribuir al intercambio de buenas prácticas en gestión de calidad de las ONGD.



ANEXOS: TABLAS DE DATOS DE ACTIVIDADES Y RECURSOS POR ONGD



ANEXO I.- INGRESOS EN COOPERACIÓN INTERNACIONAL

Año 2003. Euros
Ordenadas por volumen total de ingresos.

Nombre	SEPICI / AECI / Otros Minist	CC.AA. / Ayuntamiento	UE / ECHO	Resto Ing. Públicos	Ingresos Públicos		*Cuentas / Donaciones	Resto Ing. Privados	Ingresos Privados		Total Ingresos
					Importe Euros	%			Importe Euros	%	
Cruz Roja Española	6.828.288	19.334.582	4.846.937	52.557	31.062.364	58%	20.268.458	2.187.374	22.455.832	42%	53.518.196
Manos Unidas	2.500.101	10.887.346	4.956.000	155.744	13.543.191	29%	32.506.250	7.091.000	32.506.250	71%	46.049.441
Intermón Oxfam	3.024.000	8.217.000	4.956.000		16.197.000	37%	20.538.000	7.091.000	27.629.000	63%	43.826.000
Ayuda en Acción	2.577.811	2.862.593	93.791	510.088	6.044.283	15%	32.777.375	538.634	33.316.009	85%	39.360.292
UNICEF Comité Español	5.162.444	1.995.811	1.694.983	1.156.104	11.123.558	30%	13.422.666	12.064.995	25.487.661	70%	36.611.219
Caritas Española	1.430.781	1.806.970	2.131.409	15.281	10.009.342	32%	20.770.528	481.411	21.251.939	68%	31.261.281
MSF	3.484.701	6.758.891	1.818.657	4.490.891	3.953.660	17%	2.659.695	157.068	19.320.284	83%	23.273.944
Acción Contra el Hambre	237.321	3.799.252	9.793.908		12.062.249	71%	4.943.206	37.330	4.943.206	29%	17.005.455
Médicos del Mundo	4.468.184	3.159.494	953.821		8.581.499	65%	1.188.433	3.466.700	4.655.133	35%	13.236.632
PTM mundubat	2.202.866	6.953.495	885.544	361.986	10.403.891	80%	1.943.440	719.881	2.663.321	20%	13.067.212
Entreculturas	5.159.496	269.713	3.300		5.432.509	51%	5.237.689	43.737	5.281.426	49%	10.713.935
Medicus Mundi	1.205.279	5.052.826	3.369.550	27.000	9.374.852	96%	112.703	551.052	663.755	6%	10.318.410
FPSC	3.093.701	1.218.730	5.062.421		9.374.852	96%	126.843	288.883	415.726	4%	9.790.578
MIPDL	400.000	8.184.783	249.939		8.434.722	90%	281.640	630.700	912.340	10%	9.347.062
Solidaridad Internacional - SI		5.764.715			5.764.715	66%	478.533	2.485.477	2.964.010	34%	8.728.725
ALBOAN		6.846.984	602.121	106.851	7.955.956	97%	228.422	3%	228.422	3%	8.184.378
ADSI		5.883.424			5.883.424	97%	165.524	9.674	175.198	3%	6.058.622
Asamblea de Cooperación por la Paz	966.070	2.528.892	673.961	1.400.554	5.569.477	98%	13.364	93.220	106.584	2%	5.676.061
LECEP	1.391.605	1.737.005	77.175		3.205.785	65%	1.401.289	312.315	1.713.604	35%	4.919.389
Asociación por la Paz y el Desarrollo	2.488.948	1.617.563	492.153		4.598.664	95%	234.380	31.634	266.014	5%	4.864.678
JTM	2.784.230	1.131.463			3.915.693	87%	235.403	328.354	563.757	13%	4.479.450
CESAL	1.769.920	2.327.331			4.097.251	100%	8.019		8.019	0%	4.105.270
FHD	2.158.113	800.661	458.240	179.842	3.596.856	96%	41.193	117.628	158.821	4%	3.755.677
ISCOD	2.604.048	233.665			2.837.713	78%	794.558	175.828	918.055	27%	3.632.271
CIDEAL	511.251	1.247.408		726.091	2.484.750	73%	742.227	175.828	1.954.329	58%	3.402.805
FERE	300.000	1.098.152			1.398.152	42%	1.954.329	317	2.339.082	71%	3.281.423
Save the Children	811.539	130.802			942.341	29%	2.338.765	317	2.339.082	71%	3.281.423
Asociación Mensajeros de la Paz	250.000	1.839.670		1.057.252	3.146.922	97%	64.920	33.600	98.520	3%	3.245.442
Fundación del Valle	292.918	2.232.599			2.525.517	78%	703.476	33.600	703.476	22%	3.228.993
ESF España		1.238.128		985.288	2.223.416	72%	482.712	394.065	876.777	28%	3.100.193
InteRed	1.766.822	880.362		1.190.476	2.836.386	94%	150.222	16.844	167.066	6%	3.003.452
Farmacéuticos Mundi	1.600.000	1.255.000			2.647.184	90%	14.740	293.062	307.802	10%	2.954.986
Arquitectos Sin Fronteras		2.551.755			2.855.000	100%					2.855.000
Fundación IPADE		1.080.849		834.655	2.551.755	97%	70.164		70.164	3%	2.621.919
ProPerú		1.888.049	306.316	136.000	1.915.504	73%	703.312		703.312	27%	2.618.816
OSPAAAL - Solidaridad		449.793			2.330.365	93%	164.435		164.435	7%	2.494.800
FISC		1.166.071			527.793	22%	823.562		823.562	78%	2.347.013
Entrepueblos	78.000	660.373	126.766	300.000	1.915.741	82%	157.292	938.000	1.095.292	50%	2.182.431
IUVE	749.670	1.166.071			1.087.139	50%	1.368.753	71.173	1.439.926	70%	2.069.431
FUNDESO	151.881	477.624			629.505	30%	920.687	253.785	1.174.472	58%	2.033.308
SETEM	228.342	630.494			858.836	42%	20.265	2.857	23.122	1%	2.019.612
ANC	174.466	1.822.024			1.996.490	99%					
Fundación ANAR											
Proyecto Solidario											



Nombre	SEPICI / AEICI / Otros Minist	CC.AA. / Ayuntamiento	UE / ECHO	Resto Ing. Públicos	Ingresos Públicos Importe Euros %	*Cuotas / Donaciones	Resto Ing. Privados	Ingresos Privados Importe Euros %	Total Ingresos
Veterinarios Sin Fronteras		1.583.178		18.991	1.602.169 92%	133.357		133.357 8%	1.735.526
Madreselva ONGD	22.092	529.733	258.760	8.151	818.736 47%	609.410	303.207	912.617 53%	1.731.353
FEDERACIÓN SERSO		1.519.764			1.519.764 91%	133.007	19.989	152.996 9%	1.672.760
FCEAR	618.210	931.086			1.549.296 94%		103.207	103.207 6%	1.652.503
Cooperación Internacional ONG - CI	81.292	1.212.071			1.293.363 83%	272.806		272.806 17%	1.566.169
AIETT	662.525	395.825	58.890		1.117.240 74%	18.000	372.967	390.967 26%	1.508.207
ACSUR-Las Segovias	93.891	248.928	388.114	520.775	1.251.708 83%	125.893	122.947	248.840 17%	1.500.548
FERS	1.380.789				1.380.789 99%	10.813		10.813 1%	1.391.602
Solidaridad, Educación, Desarrollo - SED	83.898	478.615		6.000	568.513 42%	786.806	14.215	801.021 58%	1.369.534
PROSALUS	738.628	479.217	5.898		1.223.743 90%	130.396		130.396 10%	1.354.139
Ingeniería Sin Fronteras	172.916	932.371		104.335	1.209.622 90%	103.152	27.986	131.138 10%	1.340.760
CIC	703.491	253.506	356.010		1.313.007 99%	10.711		10.711 1%	1.323.718
COOPERACCIO	341.597	672.694		52.850	1.067.141 85%	105.301	87.357	192.658 15%	1.259.799
Fundación Paz y Solidaridad	440.905	440.905			881.810 81%	211.754		211.754 19%	1.093.564
PROYDE	158.823	714.305			873.128 88%	108.250	7.136	115.386 12%	988.514
Solidarios para el desarrollo	127.009	522.145	57.638	35.785	742.577 76%	183.367	55.654	239.021 24%	981.598
ADRA		776.816			776.816 87%	120.000		120.000 13%	896.816
MZC	183.283	494.714	29.345	9.000	710.342 84%	118.436	20.730	139.166 16%	855.508
Proyecto Local	266.810	194.000	249.896		710.706 95%	950	36.752	37.702 5%	748.408
Juan Ciudad ONGD	3.486	192.440		40.261	236.187 32%	506.114		506.114 68%	742.301
Amigos de la Tierra España AdITE	262.000	298.008			560.008 85%	39.208	63.327	102.535 15%	662.543
OCSI		514.887			514.887 90%	40.957	16.871	57.828 10%	572.715
SOTERMUN		472.793			472.793 91%	47.000		47.000 9%	519.793
AMREF España		283.872		36.000	283.872 60%	105.275	84.251	189.526 40%	473.398
Economistas sin Fronteras - EsF		42.000			78.000 18%	59.500	305.000	364.500 82%	442.500
Misión América ONGD		302.148		43.000	345.148 86%	379.196	55.882	435.078 100%	435.078
Pueblos Hermanos		136.594			136.594 38%	56.687		56.687 14%	401.835
Acción Verapaz		28.922			28.922 10%	128.725	94.049	222.774 62%	359.368
FRD-CC		242.712			242.712 87%	237.996	18.217	256.213 90%	285.135
FIADLSO		215.354			215.354 93%	37.420		37.420 13%	280.132
PRODEIN		53.198			53.198 31%	16.230		16.230 7%	231.584
Proyecto Cultura y Solidaridad - PCyS		137.945			137.945 80%	119.392	8.469	146.857 99%	172.513
LEPDDHH		117.300			117.300 81%	26.099		26.700 19%	144.000
Movimiento Cuarto Mundo		22.000		3.418	25.418 19%	28.300	79.284	107.584 81%	133.002
PSFE		6.000			6.000 6%	67.578	27.988	95.566 94%	101.566
Paz y Cooperación						4.345	16.671	21.016 100%	21.016
Justicia y Paz - JP						15.300	4.100	19.400 100%	19.400
UNIS						18.875		18.875 100%	18.875
ECOE						4.954		4.954	4.954
Amigos del Pueblo Saharaui AAPS									
CODESPA									
UNEFA									
Edificando - Comunidad de Nazareth									
TOTAL INGRESOS ONGD	69.194.441	160.571.442	47.179.246	14.565.226	291.510.355 55%	196.960.136	36.967.071	233.927.207 45%	525.437.562

Las celdas vacías corresponden a importes 0 o para los que no disponemos de datos.

*Los ingresos por cuotas/donaciones son importes totales correspondientes a Cooperación Internacional y a Acción Social (en caso de ONGD que también realizan Acción Social) no siendo posible su desglose por ámbito.



ANEXO 2. RECURSOS HUMANOS DE LAS ONG ANALIZADAS (INCLUIDAS ACTIVIDADES DISTINTAS A COOPERACION INTERNACIONAL)

Año 2003. Unidades.
Ordenadas por el total de recursos humanos

Nombre	Personal Contratado			Personal Voluntario			Total Recursos
	Sede Central	Delegaciones	Otros países	Sede Central	Delegaciones	Otros países	
Cruz Roja Española (1)	391	8.425	168	75	142.333	20	151.412
Caritas Española	81	3.912	15	8	64.520		68.536
Manos Unidas	71	35		225	4.500		4.831
Solidarios para el desarrollo	14	3		2.012	726		2.755
Intermón Oxfam	225	41	66	142	1.161		1.635
Save the Children	36	29	8	528	980		1.581
Ayuda en Acción	99	14		25	1.200		1.338
LEBCP	14	914		2	277		1.207
ADRA	10	6	3		873	20	912
Medicus Mundi	4	58	49	9	728		848
Médicos del Mundo	50	108	39	9	567	42	810
SETEM	1	50	10	61	297	414	772
MSF	78	16	288	44	247		673
ADSI	8	212	10	41	380	10	661
JTM	9	4	5	56	535	41	650
Ingeniería Sin Fronteras		32	8	40	480	18	538
PROYDE	1	1		12	491	2	506
Cooperación Internacional ONG - CI	11	1		15	20	440	487
Asociación Mensajeros de la Paz	55	300	15	25	70		465
FISC	2			2	0,4%	48	458
Entreculturas	34	6		40	9,3%	14	429
MPDL	75	126	30	88	31,7%		398
UNICEF Comité Español	70	89		126	48,2%	37	330
Asamblea de Cooperación por la Paz	13	31	11	87	16,8%		327
Justicia y Paz - JP	2	3		5	1,6%		315
ACSUR-Las Segovias	15	11	11	37	12,9%		287
COOPERACCIO	7	11	1	8	3,2%	4	252
Federación SERSO	1	28	2	31	13,4%		232
Proyecto Solidario	6	1	2	9	4,3%	4	209
Entrepueblos	5	10	5	4	4,8%	1	207
Acción Contra el Hambre	32	3	127	10	20		192
SOTERMUN	5	5		5	3,3%		153
ESF España	4	2	5	25	7,4%	22	148
Solidaridad Internacional - SI	17	2	22	14	12	75	140
Arquitectos Sin Fronteras	8	5	14	4	100	9	140
OCCASHA - Cristianos con el Sur	2	2		29	1,4%	24	140
Farmacéuticos Mundi	16	11	4	18	31	3	139
Solidaridad, Educación, Desarrollo - SED	2	3	1	10	25	95	136
PRODEIN	2	3		5	1,6%	21	126
Fundación ANAR	44	1		45	41,3%	15	109
PTM mundubat	16	7	27	45	10		105
Movimiento Cuarto Mundo	7	1		78	7,8%		103
InteRed	12	5		23	17	10	102
Pueblos Hermanos	2	2		40	2,2%		92
OCSI	3	3		6	6,7%	28	90
FERE	40	42		82	100,0%		82
ALBOAN	16	8		24	30,8%	5	78
OSPAAAL - Solidaridad	5	5		5	6,5%		77
Acción Verapaz	3	3	9	15	4,1%	6	74
Asociación por la Paz y el Desarrollo	17			26	35,6%	18	73
Economistas sin Fronteras - Esf	12	1	2	14	20,9%	3	67
CIC	4	1	6	11	17,5%	2	63
Misión América ONGD	3	3		3	4,8%	10	63



Nombre	Personal Contratado			Personal Voluntario			Personal Contratado		Personal Voluntario		Total Recursos		
	Sede Central	Delegaciones	Otros países	Sede Central	Delegaciones	Otros países	Total Uds	%	Sede Central	Delegaciones	Otros países	Total Uds	%
Veterinarios Sin Fronteras	9			2	40	3	16	26,2%	2	40	3	45	73,8%
ISCOD	12	11	7	5	25	3	23	43,4%	5	25	3	30	56,6%
FHD	17	4	8	3	14	6	29	55,8%	3	14	6	23	44,2%
Fundación del Valle	7		2	4	38		9	17,6%	4	38		42	82,4%
Amigos del Pueblo Saharaui AAPS	1						1	2,0%				1	2,0%
Juan Ciudad ONGD	6					26	6	12,2%	4	13	26	50	98,0%
CESAL	11	2	5		17		18	37,5%	4	17		43	87,8%
Madreselva ONGD	4	1	1		30		6	12,8%	5	30		30	62,5%
CODESPA	16	13	7		10		36	78,3%	5	10		41	87,2%
FERS	2	2	18		6		22	47,8%	6	6		24	52,2%
ProPerrù	4	5	2		10		11	26,2%	10	10		31	73,8%
PROSALUS	6	1			10		7	18,4%	21	10		31	81,6%
CIDEAL	10	5	18		4		33	89,2%	4	4		4	10,8%
Amigos de la Tierra España AdTE	12	7	3		4		22	59,5%	4	7		15	40,5%
FUNDESO	12	8	2		6		22	62,9%	6	7		13	37,1%
Fundación IPADE	8	13	13		8		21	61,8%	8	8		13	38,2%
FTSC	13	3	6		5		22	66,7%	5	3		11	33,3%
MZC	7	6	5		6		15	53,6%	6	4		13	46,4%
ANC	3	3	3		3		6	25,0%	3	15		18	75,0%
FIADIELSO	1	3	6		7		1	4,2%	7	16		23	95,8%
FCEAR	6	3	6		2		15	68,2%	2	5		7	31,8%
IUVE	19	2					21	100,0%					
Proyecto Cultura y Solidaridad - PCyS	1						1	5,6%	2	15		17	94,4%
Proyecto Local	4		4				8	50,0%	4	4		8	50,0%
AIETI	7						7	50,0%	5	2		7	50,0%
FRD-CC	2	1					3	23,1%	6	4		14	100,0%
Paz y Cooperación	5						5	45,5%				6	54,5%
AMREF España	1	1	1				2	20,0%	7		1	8	80,0%
LEPDDHH	8						9	100,0%				4	50,0%
Fundación Paz y Solidaridad	4						6	100,0%				1	100,0%
PSFE	2						1	50,0%	4			5	100,0%
UNIS	2						1	50,0%				1	100,0%
ECOE	1						1	100,0%				1	100,0%
UNEFA													
Edificando - Comunidad de Nazareth													
Total Recursos Humanos	1.876	14.513	1.084	4.325	224.216	1.538	230.079	93%	4.325	224.216	1.538	230.079	93%
Total Recursos							17.473	7%				247.552	

Las celdas vacías corresponden a importes 0 o para los que no disponemos de datos.

(1) Los datos de Cooperación Internacional proporcionados por esta organización y que se han utilizado en el apartado 2.1.2.a son los siguientes: personal remunerado 280 personas, personal voluntario 1.908



ANEXO 3- GASTOS EN PROYECTOS DE COOPERACIÓN, ACCIÓN HUMANITARIA Y SENSIBILIZACIÓN

Año 2003. Euros
Ordenadas por volumen de gasto.

Nombre	Proyectos de Cooperación	Acción Humanitaria	Proyectos de Cooperación y Acción Humanitaria		Sensibilización y Educ. Desarrollo		Total
			Importe Euros	%	Importe Euros	%	
Cruz Roja Española	34.888.461	9.177.921	44.066.382	100%	79.463	0%	44.145.845
Manos Unidas	41.636.619	5.606.000	47.242.619	95%	2.236.029	5%	49.478.648
Intermón Oxfam	22.264.000	856.438	23.120.438	82%	6.089.000	18%	29.209.438
Ayuda en Acción	26.480.067	4.244.280	30.724.347	96%	1.218.984	4%	32.943.331
UNICEF Comité Español	18.468.939	2.320.732	20.789.671	89%	2.824.856	11%	23.614.527
Caritas Española	20.226.851	19.390.000	39.616.851	92%	2.006.982	8%	41.623.833
MSF	4.623.491	10.290.995	14.914.486	93%	1.437.182	7%	16.351.668
Acción Contra el Hambre	13.303.533	378.134	13.681.667	99%	214.415	1%	13.896.082
PTM mundubat	11.346.973	67.244	11.414.217	96%	490.322	4%	11.904.539
Medicus Mundi	11.871.802	1.184.882	13.056.684	95%	603.886	5%	13.660.570
Entreculturas	10.111.070	780.000	10.891.070	97%	380.153	3%	11.271.223
Médicos del Mundo	8.988.186	1.207.114	10.195.300	97%	294.408	3%	10.489.708
FPSC	7.981.682	265.212	8.246.894	98%	199.000	2%	8.445.894
Solidaridad Internacional - SI	4.961.031	317.027	5.278.058	99%	96.703	1%	5.374.761
Asamblea de Cooperación por la Paz	4.027.999	4.032.521	8.060.520	95%	256.433	5%	8.316.953
ITM	4.032.521	317.027	4.349.548	97%	126.659	3%	4.476.207
ISCOD	3.350.528	64.717	3.415.245	100%	364.575	10%	3.779.820
FHD	3.153.797	98.555	3.252.352	90%	382.399	11%	3.634.751
ALBOAN	3.337.486	64.717	3.402.203	89%	62.298	2%	3.464.501
Asociación por la Paz y el Desarrollo	2.974.758	98.555	3.073.313	98%	110.785	3%	3.184.098
CIDEAL	2.682.000	30.626	2.712.626	97%	30.000	1%	2.742.626
ProPerú	2.683.750	30.626	2.714.376	99%	16.702	1%	2.731.078
FERE	2.367.289	715.900	3.083.189	100%	109.673	5%	3.192.862
CESAL	2.103.393	82.775	2.186.168	99%	3.178	0%	2.189.346
Fundación IPADE	1.958.073	433.253	2.391.326	100%	320.000	16%	2.711.326
FCEAR	1.706.502	715.900	2.422.402	94%	105.124	6%	2.527.526
ANC	1.631.864	82.775	1.714.639	84%	41.035	2%	1.755.674
FUNDESO	1.079.049	82.775	1.161.824	100%	170.331	10%	1.332.155
FISC	1.612.832	433.253	2.046.085	98%	104.322	6%	2.150.407
Asociación Mensajeros de la Paz	1.466.966	730.213	2.197.179	94%	8.396	1%	2.205.575
Juan Ciudad ONGD	1.087.972	1.310.116	2.398.088	99%	268.232	17%	2.666.320
Veterinarios Sin Fronteras	1.557.474	1.180.133	2.737.607	83%	30.162	2%	2.767.769
Farmacéuticos Mundi	1.276.170	1.180.610	2.456.780	98%	228.932	16%	2.685.712
Madresiva ONGD	1.480.133	619.063	2.099.196	84%	47.630	3%	2.146.826
InteRed	1.180.610	1.310.116	2.490.726	97%	77.650	6%	2.568.376
Entrepueblos	619.063	1.357.776	1.976.839	94%	22.608	2%	2.000.447
Ingeniería Sin Fronteras	1.357.776	886.030	2.243.806	98%	332.298	24%	2.576.104
IUVE	886.030	1.048.985	1.934.015	76%	77.587	6%	2.011.602
PROSALUS	1.096.230	74.539	1.170.769	94%	1.170.769	94%	2.341.538
PROYDE	1.096.230	74.539	1.170.769	94%	1.170.769	94%	2.341.538
ACSUR-Las Segovias	886.030	1.048.985	1.934.015	76%	77.587	6%	2.011.602
Solidaridad, Educación, Desarrollo - SED	1.096.230	74.539	1.170.769	94%	1.170.769	94%	2.341.538



Nombre	Proyectos de Cooperación	Acción Humanitaria	Proyectos de Cooperación y Acción Humanitaria		Sensibilización y Educ. Desarrollo		Total
			Importe Euros	%	Importe Euros	%	
Arquitectos Sin Fronteras	1.204.540		1.204.540	97%	37.494	3%	1.242.034
Save the Children	1.136.097		1.136.097	93%	86.482	7%	1.222.579
CIC	1.213.522		1.213.522	100%			1.213.522
Proyecto Solidario	1.191.333		1.191.333	99%	16.075	1%	1.207.408
ESF España	1.008.144		1.008.144	85%	172.201	15%	1.180.345
OSPAAAL - Solidaridad	1.035.432		1.035.432	97%	29.975	3%	1.065.407
Fundación ANAR	1.021.669		1.021.669	100%			1.021.669
COOPERACCIO	864.353		864.353	85%	149.549	15%	1.013.902
FERS	922.104		922.104	100%			922.104
Fundación del Valle	878.715		878.715	99%	4.592	1%	883.307
MZC	662.753	14.985	677.738	89%	81.055	11%	758.793
AJETI	700.857		700.857	100%			700.857
FEDERACIÓN SERSO	463.835	216.431	680.266	98%	15.902	2%	696.168
OCSI	637.500		637.500	99%	6.545	1%	644.045
Cooperación Internacional ONG - CI	471.702		471.702	75%	160.378	25%	632.080
ADRA	101.871	513.105	614.976	99%	8.297	1%	623.273
Proyecto Local	456.673		456.673	97%	13.985	3%	470.658
Solidarios para el desarrollo	287.266		287.266	62%	175.553	38%	462.819
ADSES	425.147		425.147	100%			425.147
Fundación Paz y Solidaridad	308.153		308.153	87%	46.864	13%	355.017
FIADELSO	332.462		332.462	99%	3.077	1%	335.539
Misión América ONGD	286.468		286.468	86%	45.048	14%	331.516
FRD-CC	326.680		326.680	100%			326.680
SETEM					326.372	100%	326.372
SOTERMUN	231.927	60.000	291.927	100%			291.927
AMREF España	287.934		287.934	100%			287.934
Acción Verapaz	158.542	58.662	217.204	97%	6.428	3%	223.632
Proyecto Cultura y Solidaridad - PCyS	178.085		178.085	96%	7.918	4%	186.003
OCCASHA - Cristianos con el Sur	160.561		160.561	89%	19.210	11%	179.771
Economistas sin Fronteras - EsF	140.000		140.000	82%	30.000	18%	170.000
Pueblos Hermanos	145.874		145.874	93%	11.040	7%	156.914
LEPDDHH	105.300		105.300	88%	15.000	12%	120.300
LEECF	73.131		73.131	100%			73.131
PRODEIN	52.198		52.198	100%			52.198
Amigos de la Tierra España AdTE	15.796		15.796	100%			15.796
FSFE		7.200	7.200	100%			7.200
Movimiento Cuarto Mundo					6.540	100%	6.540
Paz Y Cooperación	2.800	900	3.700	59%	2.600	41%	6.300
Justicia y Paz - JP					3.000	100%	3.000
UNIS	900		900	100%			900
MPDL							
Amigos del Pueblo Saharaui AAPS							
CODESIPA							
ECOE							
Edificando - Comunidad de Nazareth							
UNEFA							
Total Gastos en Proyectos Y Sensibilización	308.661.975	59.354.199	368.016.175	94%	22.949.572	6%	390.965.747

Las celdas vacías corresponden a importes 0 o para los que no disponemos de datos.



ANEXO 4 - PROYECTOS Y SENSIBILIZACIÓN Y EDUCACIÓN AL DESARROLLO

Año 2003

Ordenadas por orden alfabético

Nombre	Proyectos				Distribución geográfica en nº de proyectos				Sensibilización y Educación para el Desarrollo e Incidencia Política			
	Total Proyectos Año 2003	Fondos ejecutados Año 2003 (1)	Fondos medios por proyecto (2)	Nº Países	> 75%	> 50%	> 25%	Importe en Euros	% sobre Proyectos (3)	Nº Campañas Sensib.	Nº Campañas Incidencia Política	
Acción Contra el Hambre	103	16.129.072	156.593	16			África, América	214.415	1%	1		
Acción Verapaz	23	189.469	8.238	12		América	6.428	3%	1			
ACSUR-Las Segovias	67	12.520.289	186.870	16	América		332.298	24%	12	1		
ADRA	15	751.449	50.097	6	América		8.297	1%	1	1		
ADSI	28	428.233	15.294	5	América							
AIEI	18	3.059.471	169.971	5	América					4		
ALBOAN	67	17.774.670	265.294	14		América		382.399	11%	9	2	
Amigos de la Tierra España AdITE	8	419.847	52.481	2	América					1	1	
Amigos del Pueblo Saharaui AAPS												
AMREF España	9	3.997.002	444.111	4	África							
ANC	31	1.830.672	59.054	6	África			3.178	0%			
Arquitectos Sin Fronteras	45	5.797.454	128.832	14	América			37.494	3%	1	1	
Asamblea de Cooperación por la Paz	112	5.963.082	53.242	10				256.433	5%	5	2	
Asociación Mensajeros de la Paz	33			14		América						
Asociación por la Paz y el Desarrollo	48	3.541.801	73.788	11	América			62.298	2%	4	4	
Ayuda en Acción	97	28.391.149	292.692	17		América		1.218.984	4%	4	4	
Caritas Española	237	21.861.311	92.242	62				2.006.982	8%	4	4	
CESAL	63	4.569.920	72.538	10	América			16.702	1%	2	2	
CIC	6	1.219.786	203.298	3	África							
CIDEAL	87			11		América		110.785	3%		1	
CODESPA	80			18		América				2	2	
COOPERACCIO	30	2.653.000	88.433	7	América			149.549	15%	6	1	
Cooperación Internacional ONG - CI	15	4.762.753	317.517	8	América			160.378	25%	5	1	
Cruz Roja Española	825	53.012.793	64.258	83				79.463	0%	2	2	
ECOE												
Economistas sin Fronteras - EsF	4	73.000	18.250	4	América			30.000	18%	4	2	
Edificando - Comunidad de Nazareth												
Entreculturas	127	10.103.147	79.552	25	América			380.153	3%	5	1	
Entrepueblos	32	1.268.972	39.655	7	América			30.162	2%	3	1	
ESF España	33	1.039.050	31.486	8	América			172.201	15%	7	1	
Farmacéuticos Mundi	7	2.503.880	357.697	4	América			104.322	6%	6	5	
FCEAR	19	8.948.272	470.962	8	África							
Federación SERSO	35	1.630.757	46.593	9		América		15.902	2%			
FERE	7	2.846.931	406.704	6		América				1	1	
FERS	3	1.380.789	460.263	2		África						
FHD	27	3.560.000	131.852	11		América		364.575	10%	6	6	
FIABELSO	6	332.462	55.410	2	América			3.077	1%	3	1	
FISC	42	3.377.000	80.405	12		América		105.124	6%	2	1	
FPSC	62	15.735.266	253.795	15		Oriente Medio		199.000	2%	4	4	
FRD-CC	19	819.092	43.110	1	América							
FSFE	1	7.200	7.200	1	África					2	2	
Fundación ANAR	4			3	América							
Fundación del Valle	35	5.284.052	150.973	8	América			4.592	1%	7	7	
Fundación IPADE	16	2.774.748	173.422	8				109.673	5%	3	3	
Fundación Paz y Solidaridad	33	2.315.208	70.158	16	América			46.864	13%	1	2	
FUNDESIO	99	10.422.324	105.276	23		América		320.000	16%	1	1	



Nombre	Proyectos				Sensibilización y Educación para el Desarrollo e Incidencia Política						
	Total Proyectos Año 2003	Fondos ejecutados Año 2003 (1)	Fondos medios por proyecto (2)	Nº Países	Distribución geográfica en nº de proyectos	Importe en Euros	% sobre Proyectos (3)	Nº Campañas Sensib.	Nº Campañas Incidencia Política		
					> 75%	> 50%	> 25%				
Ingeniería Sin Fronteras	33	1.203.387	36.466	12	América	América	Asia	228.932	16%	12	7
InteRed	40	1.113.933	27.848	13		América	América	268.232	17%	1	1
Intermón Oxfam	559	19.510.172	34.902	26		América	África	6.089.000	18%	4	1
ISCOD	75	8.562.227	114.163	18	América					1	
IUVE	33	1.646.957	49.908	13	América			47.630	3%	1	
JTM	47	4.158.448	88.478	20		América	África	126.659	3%	5	
Juan Ciudad ONGD	46	1.205.711	26.211	12		América	África	41.035	2%	2	
Justicia y Paz - JP								3.000	100%	2	3
LEBCP	2	73.131	36.566	2		África, América		15.000	12%		1
LEPDDHH								8.396	1%	1	1
Madreselva ONGD	20	5.253.368	262.668	11	América			2.236.029	5%	2	1
Manos Unidas	871	33.685.820	38.675	59			África, América, Asia	294.408	3%	8	2
Médicos del Mundo	69	24.308.634	352.299	29		América	África, América	603.886	5%	16	4
Médicos Mundí	173	17.333.571	100.194	27				45.048	14%		
Misión América ONGD	10	293.893	29.389	5	América			6.540	100%	1	2
Movimiento Cuarto Mundo	33	8.104.774	150.088	11		América		1.437.182	7%	5	2
MPDL	54	15.890.561	211.874	18		África		81.055	11%	2	1
MSF	14	1.656.598	118.328	5	África			19.210	11%		
MZC	10	160.561	16.056	6	América			6.545	1%	3	1
OCASHA - Cristianos con el Sur	21	1.013.177	48.247	6	América			29.975	3%		1
OCSI	7	1.836.360	262.337	2	América			2.600	41%	4	1
OSPAAAL - Solidaridad	3			3			África, América, Oriente Medio				
Paz y Cooperación	12			1	América						
PRODEIN	21	5.211.000	248.143	4	América			30.000	1%	3	
ProPerú	24	1.291.296	53.804	5		América	África	77.650	6%	2	1
PROSALUS	49	1.156.953	23.611	21		África		22.608	2%	2	1
PROYDE	13	305.796	23.523	6	América			7.918	4%	5	1
Proyecto Cultura y Solidaridad - PCyS	9	1.169.443	129.938	6	América			13.985	3%	1	
Proyecto Local	14	2.005.499	143.250	4	América			16.075	1%	1	1
Proyecto Solidario	77	13.730.235	178.315	10	América			490.322	4%	1	1
PTM mundubat	29	419.204	14.455	8			África, América	11.040	7%	19	
Pueblos Hermanos	30	5.555.276	185.176	8		América	África	86.482	7%	9	1
Save the Children	35			23		América		326.372	100%	4	2
SETEM	75	16.497.665	219.969	16	América			96.703	1%	3	6
Solidaridad Internacional - SI	113	1.211.238	10.719	20		América		77.587	38%		2
Solidaridad, Educación, Desarrollo - SED	9	675.000	75.000	4	América			175.553			
Solidarios para el desarrollo	19	291.927	15.365	7	América						
SOTERMUN	9	661.185	73.465	3	América						
UNEFA	46	8.838.274	192.136	26		América		2.824.856	11%	4	1
UNICEF Comité Español	5			1	América						
UNIS	21	1.318.593	62.790	7	América			170.331	10%	5	2
Veterinarios Sin Fronteras											
TOTALES	5.463	470.645.240	86.151	110				22.949.572	6%	266	83

Las celdas vacías pueden representar importes 0 o para los que no disponemos de datos.

(1) Dentro de "Fondos ejecutados año 2003" se incluyen además de los gastos en proyectos del ANEXO 3, los costes indirectos imputables y los importes satisfechos por la contrapartes en la realización de los proyectos.

(2) Los "Fondos medios por proyecto" es el resultado de dividir "Fondos ejecutados año 2003" entre "Número de proyectos año 2003".

(3) % sobre el total de gastos en proyectos (proyectos de cooperación y acción humanitaria) + sensibilización y EPTD.



ANEXO 5 - CONTRIBUCIÓN AL TEJIDO SOCIAL (Socios/as + Voluntarios/as + Redes)

Año 2003

Ordenadas por orden alfabético

Nombre	Socios/as		Voluntarios/as		Redes a las que pertenece			
	Nº Cuotas Periódicas	Ingresos por cuotas periódicas	Voluntarios/as	%	Nº Total	CONGDE Autonómicas (1)	Redes nacionales	Redes internacionales
Acción Contra el Hambre	6.246	805.027	30	16%	4	3		1
Acción Verapaz	1.500	98.061	71	96%	4	4		4
ACSUR-Las Segovias	788	45.790	250	87%	17	5	7	5
ADRA	1.786	120.000	893	98%	5	3	1	1
ADSIIS	307	239.267	431	65%	18	4	14	4
AIEFI	7		7	50%	4	1	1	2
ALROAN	787	281.640	54	69%	10	2	5	3
Amigos de la Tierra España AdTE	800	12.000	15	41%	6	1	1	4
Amigos del Pueblo Saharaui AAPS			50	98%		7		
AMREF España	77	19.109	6	55%	1	1		
ANAC	1.553	532.608	18	75%	2	2		
Arquitectos Sin Fronteras	1.034	90.864	113	81%	9	7	1	1
Asamblea de Cooperación por la Paz	874	125.296	272	83%	18	5	2	11
Asociación Mensajeros de la Paz	13.104	1.954.329	95	20%	1	1		
Asociación por la Paz y el Desarrollo	60	4.867	47	64%	3	3		
Ayuda en Acción	179.358	31.172.272	1.225	92%	14	7	3	4
Caritas Española	77.070	7.170.350	64.528	94%	23	6	15	2
CESAL	238	32.380	30	63%	10	3	2	5
CIC			52	83%	2	1		1
CIDEAL	21	32.193	4	11%	3	1		2
CODESPA			10	22%	7	5		2
COOPERACCIO	618	53.152	244	97%	11	1	7	3
Cooperación Internacional ONG - CI	140	25.059	475	98%	4	1	1	2
Cruz Roja Española	700.000	15.144.458	142.428	94%	10	8	1	1
ECOE	20	4.954						
Economistas sin Fronteras - EsF	360	50.000	53	79%	7	1	4	2
Edificando - Comunidad de Nazareth								
Entreculturas	2.000	400.000	389	91%	13	8	1	4
Entrepueblos	1.603	82.623	197	95%	10	8	2	
ESF España	860	38.000	137	93%	11	5		6
Farmacéuticos Mundi	5.499	361.535	108	78%	10	5	3	2
FCEAR			7	32%	3	1	2	
Federación SERSO	1.449	82.000	201	87%	1	1		
FERE	473	794.558			3	1		2
FERS			24	52%	4	1	1	2
FHD			23	44%	2	1		1
FIADIELSO	6	1.680	23	96%	2	1		1
FISC	5.000	289.707	456	100%	4	4		
FPSC	918	5.237.689	11	33%	3	1	1	1
FRD-CC	50	2.880	14	100%	2	1		1
FSFE	826	63.584	4	50%				
Fundación ANAR	200	920.687	64	59%	8		5	3
Fundación del Valle	247	143.432	42	82%	2	1		1



Nombre	Socios/as		Voluntarios/as		Redes a las que pertenece			
	Nº Cuotas Periódicas	Ingresos por cuotas periódicas	Voluntarios/as	%	Nº Total	CONGD Autonómicas (1)	Redes nacionales	Redes internacionales
Fundación IPADE			13	38%	6	1	4	1
Fundación Paz y Solidaridad					12	10	2	
FUNDESO	143	27.166	13	37%	8	3	1	4
Fundación Ingeniería Sin Fronteras	1.250	101.498	498	93%	13	9	3	1
InteRed	1.270	427.254	85	83%	10	10		
Fundación Intermón Oxfam	120.387	11.627.000	1.303	80%	18	13	2	3
ISCOD	132	8.019	30	57%	10	4	2	4
IJUE	105	4.000			2	1		1
ITM	7.360	82.105	632	97%	10	8		2
Juan Ciudad ONGD	720		43	88%	8	6	2	
Justicia y Paz - JP	63	8.900	310	98%	9	4	3	2
LEECP	340	11.825	279	23%	4	1	1	2
LEPDDHH	570	14.700	8	80%	4		2	2
Madreselva ONGD	2.021	520.617	41	87%	3	2	1	
Manos Unidas	49.424	6.517.246	4.725	98%	19	11	5	3
Médicos del Mundo	27.564	2.710.634	613	76%	19	7	8	4
Médecas Mundi	7.449	1.249.814	737	87%	13	9	3	1
Misión América ONGD	87	26.812	60	95%	1		1	
Movimiento Cuarto Mundo	15	3.800	95	92%	3		1	2
MPDL	214	13.731	272	68%	39	6	24	9
MSF	120.864	13.575.679	291	43%	9	9		
MZC	280	15.145	13	46%	4	1	2	1
OCASHA - Cristianos con el Sur	267	189.598	138	99%	2	1	1	
OCSI	67	11.258	84	93%	3	3		
OSPAAAL - Solidaridad	153	70.164	72	94%	12	2	1	9
Paz y Cooperación	1.645		10	77%	10	2	2	6
PRODEIN	3.947	119.392	124	98%	3	3		
ProPerú			31	74%	3	1	2	
PROSALUS	326	46.648	31	82%	3	2	1	
PROYDE	475	7.125	505	100%	12	9	2	1
Proyecto Cultura y Solidaridad - PCyS	250	10.248	17	94%	8	3	5	
Proyecto Local	85	950	8	50%	1	1		
Proyecto Solidario	100	19.315	200	96%	4	3	1	
PTM mundubat	400	694.594	55	52%	12	4	2	6
Pueblos Hermanos	730	128.725	90	98%	4	4		
Save the Children			1.508	95%	10	4	3	3
SETEM	2.874	127.292	711	92%	17	7	7	3
Solidaridad Internacional - SI	1.599	58.794	101	72%	11	5	3	3
Solidaridad, Educación, Desarrollo - SED	647	320.814	130	96%	10	8	1	1
Solidarios para el desarrollo	800	69.415	2.738	99%	2	1	1	
SOTERMUN	603	47.000	148	97%	7	7		
UNEFA					4		1	3
UNICEF Comité Español	167.665	11.344.760	171	52%	17	10	6	1
UNIS	45	6.875			1		1	
Veterinarios Sin Fronteras	1.237	88.321	45	74%	15	8	3	4
TOTALES	1.528.407	116.740.929	230.079 (2)	93%	301	13 (3)	112 (3)	138 (3)

Las celdas vacías pueden representar importes 0 o para los que no disponemos de datos.

(1) En este apartado no se incluyen la CONGDE de La Rioja, ni las coordinadoras autonómicas no federadas en la CONGDE (Extremadura, Canarias y Asturias), puesto que no disponemos de información.

(2) Nº de voluntarios/as totales de las ONG objeto del estudio. Incluyen voluntarios/as de otras actividades distintas a cooperación internacional.

(3) Estas cantidades no son resultado del sumatorio de los datos individuales de las ONG sino que es el número total de redes para cada categoría.



LISTADO DE CUADROS Y GRÁFICOS



<u>CUADROS</u>	<u>Pág</u>
Cuadro 1. Ingresos de las ONG analizadas (incluidas actividades distintas a la cooperación internacional). Año 2003.....	8
Cuadro 2. Ingresos públicos en cooperación internacional. Año 2003.....	9
Cuadro 3. Ingresos privados en cooperación internacional. Año 2003.....	9
Cuadro 4. Comparación ingresos en cooperación internacional. Años 1991-1995-1999-2003.....	10
Cuadro 5. Análisis de concentración de los ingresos en cooperación internacional. Situación año 2003 y comparación con año 1999. Años 1999 y 2003.....	12
Cuadro 6. Recursos humanos en cooperación internacional (excluidos Cáritas y LEECP). Año 2003.....	13
Cuadro 7. Comparación recursos humanos en Cooperación Internacional. (excluidos Cáritas, Cruz Roja y LEECP). Años 1995-1999-2003.....	14
Cuadro 8. Gastos de las ONG analizadas (incluidas actividades distintas a la Cooperación Internacional). Año 2003.....	14
Cuadro 9. Comparación gasto en proyectos, sensibilización y EPD. Años 1995-1999-2003...	15
Cuadro 10. Proyectos por zona geográfica. Año 2003.....	17
Cuadro 11. Comparación número de proyectos por zona geográfica. Año 1999-2003.	18
Cuadro 12. Principales países por fondos ejecutados. Año 2003.....	19
Cuadro 13. Temática campañas de sensibilización y EPD. Año 2003.....	21
Cuadro 14. Cuotas periódicas. Clasificación por naturaleza. Año 2003.	22
Cuadro 15. Comparación ingresos por cuotas periódicas. Años 1995-1999-2003.....	22
Cuadro 16. Voluntariado en la sede central y delegaciones. Año 2003.....	23
Cuadro 17. Coordinadoras Autonómicas de ONGD. Número de ONGD adscritas. Año 2003.....	24
Cuadro 18. Pertenencia de las ONGD a redes. Año 2003.	25
Cuadro 19. Documentos de que dispone la organización y porcentaje de mención al Código en estos documentos. Año 2003.....	31
<u>GRÁFICOS</u>	
Gráfico 1. Comparación ingresos públicos en cooperación internacional. Años 1991-1995-1999-2003.....	11
Gráfico 2. Comparación ingresos privados en cooperación internacional. Años 1991-1995-1999-2003.....	11



Gráfico 3. Distribución % gasto en proyectos de cooperación, acción humanitaria y EPD. Año 2003.....	15
Gráfico 4. Distribución % del número de proyectos por zona geográfica.....	17
Gráfico 5. Comparativa de los sectores de población de los proyectos.....	20
Gráfico 6. Comparativa de los sectores de trabajo de los proyectos.....	20
Gráfico 7. Destinatarios campañas de sensibilización y EPD.....	21
Gráfico 8. Actividades de incidencia política.....	21
Gráfico 9. Distribución % voluntariado.....	23
Gráfico 10. Voluntariado en la sede central y delegaciones. Tiempo de dedicación.....	23
Gráfico 11. Voluntariado en terceros países. Actividades que desarrolla.....	24
Gráfico 12. Valoración del grado de conocimiento del Código de Conducta en los distintos grupos de interés.....	28
Gráfico 13. Medios utilizados para dar a conocer el Código de Conducta. Año 2003.....	29
Gráfico 14. Utilización del Código de Conducta como referencia en la toma de decisiones internas.....	30
Gráfico 15. Grado de implantación de instrumentos de calidad en las ONGD.....	32
Gráfico 16. Motivaciones previas a la implantación de instrumentos de gestión de calidad y ventajas percibidas posteriormente (porcentaje sobre el total de implantaciones).....	33
Gráfico 17. Inconvenientes en instrumentos de gestión de calidad implantados o en fase de implantación (porcentaje sobre el total de implantaciones).....	34
Gráfico 18. Motivaciones para la implantación de instrumentos de gestión de calidad según tamaño ONGD.....	35
Gráfico 19. Ventajas en la implantación de instrumentos de gestión de calidad según tamaño de ONGD.....	36
Gráfico 20. Inconvenientes en instrumentos analizados pero no implantados. Año 2003.....	37
Gráfico 21. Inconvenientes percibidos en los instrumentos analizados pero no implantados según tamaño de la ONGD.....	38
Gráfico 22. Comparativa entre inconvenientes en instrumentos implantados y no implantados.....	39
Gráfico 23. Carencias en instrumentos de gestión de calidad en las ONGD.....	40
Gráfico 24. Papel de la Coordinadora respecto de los instrumentos de gestión de calidad en ONGD.....	40



GLOSARIO DE SIGLAS DE ONGD

**GLOSARIO DE SIGLAS**

Siglas	Nombre completo
Acción Contra el Hambre	Acción Contra el Hambre
Acción Verapaz	Acción Verapaz
ACSUR - Las Segovias	Acsur-Las Segovias
ADRA	Agencia Adventista para el Desarrollo y Recursos Asistenciales
ADSIS	Fundación Adsis
AIETI	Asociación de Investigación y Especialización sobre Temas Iberoamericanos
ALBOAN	Alboan-Fundación para el Desarrollo
Amigos de la tierra España AdTE	Amigos de la Tierra
Amigos del pueblo saharauí AAPS	Asociación Amigos del Pueblo Saharauí
AMREF España	Fundación para la Medicina y la Investigación en África
ANC	Asociación Nuevos Caminos
Arquitectos Sin Fronteras	Arquitectos Sin Fronteras-España
Asamblea de Cooperación por la Paz	Asamblea de Cooperación Por la Paz
Asociación Mensajeros de la Paz	Asociación Mensajeros de la Paz
Asociación por la Paz y el Desarrollo	Asociación Paz y Desarrollo
Ayuda en Acción	Ayuda en Acción
Caritas Española	Cáritas Española
CESAL	Centro de Estudios y Solidaridad con América Latina
CIC	Consejo Interhospitalario de Cooperación
CIDEAL	Centro de Comunicación, Investigación y Documentación entre Europa, España y América Latina
CODESPA	Fundación Cooperación al Desarrollo y Promoción de Actividades Asistenciales
COOPERACCIO	Associació Cooperacció
Cooperación Internacional ONG - CI	Cooperación Internacional ONG
Cruz Roja Española	Cruz Roja Española
ECOE	Equipo de Comunicación Educativa
Economistas sin Fronteras - EsF	Fundación Economistas Sin Fronteras
Edificando - Comunidad de Nazareth	Edificando - Comunidad de Nazareth
Entreculturas	Fundación Entreculturas-Fé y Alegría
Entrepueblos	Entrepueblos
ESF España	Educación Sin Fronteras-España
Farmacéuticos Mundi	Farmacéuticos Mundi
FCEAR	Fundación CEAR (Comisión Española de Ayuda al Refugiado)
Federación SERSO	Federación Servicio Solidario
FERE	Fere Cooperación Internacional
FERS	Federación Española de Religiosos Socio-Sanitarios
FHD	Fundación Humanismo y Democracia
FIADELSO	Fundación Internacional de Apoyo al Desarrollo Local y Social
FISC	Fundación Internacional de Solidaridad Compañía de María
FPSC	Fundación Promoción Social de la Cultura
FRD-CC	Fundación Rubén Darío-Campo Ciudad
FSFE	Farmacéuticos Sin Fronteras
Fundación ANAR	Fundación Anar



Siglas	Nombre completo
Fundación del Valle	Fundación del Valle
Fundación IPADE	Fundación IPADE
Fundación Paz y Solidaridad	Fundación Paz y Solidaridad. CC.OO.Serafin Aliaga
FUNDESO	Fundación Desarrollo Sostenido
Ingeniería Sin Fronteras	Ingeniería Sin Fronteras Federación Española
InteRed	Fundación InteRed
Intermón Oxfam	Intermón Oxfam
ISCOD	Instituto Sindical de Cooperación al Desarrollo
IUVE	Fundación IUVE
JTM	Jóvenes del Tercer Mundo
Juan Ciudad ONGD	Juan Ciudad ONGD
Justicia y Paz - JP	Justicia y Paz
LEECP	Liga Española de la Educación y la Cultura Popular
LEPDDHH	Liga Española Pro Derechos Humanos
Madreselva ONGD	Madreselva ONGD
Manos Unidas	Manos Unidas
Médicos del Mundo	Médicos del Mundo
Medicus Mundi	Medicus Mundi
Misión América ONGD	Misión América
Movimiento Cuarto Mundo	Asociación Amigos del Movimiento Cuarto Mundo
MPDL	Movimiento por la Paz el Desarme y la Libertad
MSF	Médicos Sin Fronteras
MZC	Mujeres en Zona de Conflicto
OCASHA-Cristianos con el Sur	Ocasha-Cristianos con el Sur
OCSI	Organización de Cooperación y Solidaridad Internacional
OSPAAAL-Solidaridad	Organización de Solidaridad con los Pueblos de Asia, África y América Latina
Paz y Cooperación	Fundación Paz y Cooperación
PRODEIN	Fundación Prodein
ProPerú	Asociación PROPERÚ
PROSALUS	Prosalus
PROYDE	Proyde Promoción y Desarrollo
Proyecto Cultura y Solidaridad - PCyS	Proyecto Cultura y Solidaridad
Proyecto Local	Proyecto Local
Proyecto Solidario	Proyecto Solidario
PTM Mundubat	Fundación Paz y Tercer Mundo-Hirugarren Mundua Ta Bakea
Pueblos Hermanos	Pueblos Hermanos
Save the Children	Save The Children España
SETEM	SETEM
Solidaridad Internacional (SI)	Solidaridad Internacional
Solidaridad, Educación, Desarrollo (SED)	Solidaridad Educación y Desarrollo
Solidarios para el Desarrollo	Solidarios para el Desarrollo
SOTERMUN	Sotermún
UNEFA	Unión de Escuelas Familiares Agrarias
UNICEF Comité Español	Unicef-Comité Español
UNIS	Unión Solidaria
Veterinarios Sin Fronteras	Veterinarios Sin Fronteras

