
políticas sociales

Tecnologías de información y comunicaciones: su impacto en la política de drogas en Chile

Extracto del informe final CEPAL/CONACE

Luz Marina Quiroga
Pablo Villatoro



NACIONES UNIDAS



División de Desarrollo Social

Santiago de Chile, noviembre de 2003

Los estudios de Luz Marina Quiroga y Pablo Villatoro, contenidos en esta publicación, forman parte del informe preparado por la División de Desarrollo Social de la Comisión Económica para América Latina y el Caribe (CEPAL), en el marco del convenio de cooperación técnica entre el Ministerio del Interior de Chile y la CEPAL, para la "Estudio diagnóstico y propuesta de un modelo de sistema de información para el Centro de Documentación e Información (CDI) del Consejo Nacional para el Control de Estupefacientes (CONACE)".

Las opiniones expresadas en este documento, que no ha sido sometido a revisión editorial, son de exclusiva responsabilidad de los autores y pueden no coincidir con las de la Organización.

Publicación de las Naciones Unidas

ISSN impreso: 1564-4162

ISSN electrónico: 1680-8983

ISBN: 92-1-322264-5

LC/L.1989-P

Nº de venta: S.03.II.G.151

Copyright © Naciones Unidas, noviembre de 2003. Todos los derechos reservados

Impreso en Naciones Unidas, Santiago de Chile

La autorización para reproducir total o parcialmente esta obra debe solicitarse al Secretario de la Junta de Publicaciones, Sede de las Naciones Unidas, Nueva York, N. Y. 10017, Estados Unidos. Los Estados miembros y sus instituciones gubernamentales pueden reproducir esta obra sin autorización previa. Sólo se les solicita que mencionen la fuente e informen a las Naciones Unidas de tal reproducción.

Índice

Resumen	5
Presentación	7
Introducción	9
A. La información y las comunicaciones como recursos para una estrategia de reducción de la demanda y la oferta de drogas	9
B. El Consejo Nacional para el Control de Estupefacientes (CONACE) y las tecnologías de información y comunicaciones	10
I. Aproximación al estado de situación de la oferta y demanda de información de investigaciones sobre drogas en Chile, <i>Pablo Villatoro</i>	13
A. Introducción	13
B. El contexto internacional	14
C. Análisis cuantitativo de la oferta y de la demanda de investigaciones e información sobre prevención, control y tratamiento	18
D. Análisis cualitativo de la oferta y de la demanda de investigaciones e información sobre prevención, control y tratamiento	24
E. Análisis cualitativo del ámbito de las comunicaciones	30
F. Análisis cualitativo relativo a la gestión de información de los centros de documentación y el sitio web del CONACE	32
G. Tipología de usuarios, tipo de información, objetivos y fuentes	34

II.	Lineamientos básicos para la elaboración de un sistema integrado de información, documentación y comunicación para el Centro de Documentación e Información (CDI)/CONACE: propuesta tecnológica, Luz Marina Quiroga	41
	A. Introducción	41
	B. Sistema de información y comunicación del CDI: estado actual	42
	C. Sistema de información y comunicación del CDI: estrategia propuesta.....	45
Anexos	61
Anexo 1	Flujos de información a nivel institucional, estado actual, nivel interno (Parte 1)	63
	Flujos de información a nivel institucional, estado actual, nivel interno (Parte 2)	64
Anexo 2	Flujos de información a nivel externo y estado actual	65
Anexo 3	Infraestructura tecnológica del CONACE.....	66
Anexo 4	Infraestructura para el sistema de creación y consulta a bases de datos desde el sitio web del CDI-CONACE	68
Anexo 5	Bases de datos de CONACE/(CDI) (Parte 1)	69
	Bases de datos de CONACE/(CDI) (Parte 2).....	70
	Bases de datos de CONACE/(CDI) (Parte 3).....	71
Anexo 6	Centro de documentación e información (CDI): recomendación de recursos	72
Anexo 7	Bases de datos del CONACE: resultado de la búsqueda. Centro de documentación e información (CDI)	73
Anexo 8	Presentación web del CDI	74
Anexo 9	Tipología de usuarios según necesidades de información.....	75
Bibliografía	77
Serie Políticas Sociales: números publicados	79

Índice de Cuadros

Cuadro 1	Publicaciones chilenas en el CDI/CONACE, según tipo de producto y año (mediana de publicación).....	19
Cuadro 2	Distribución de los documentos del CDI/CONACE, según autores y tipos de producto	20
Cuadro 3	Porcentaje de encuestados según respuestas sobre intereses o necesidades de información en el tema drogas.....	21
Cuadro 4	Intereses o necesidades de información en el tema drogas, según actividad principal del encuestado.....	22
Cuadro 5	Porcentaje de intereses o necesidades de información en el tema drogas, según región de residencia del encuestado.....	23
Cuadro 6	Preferencias de los encuestados, según estudios e investigaciones específicos.....	23

Índice de Gráficos

Gráfico 1	Publicaciones y documentos disponibles en el CDI/CONACE, según tipo de autor institucional.....	18
Gráfico 2	Documentación chilena contenida en el CDI/CONACE 2002, según tipo de producto	19

Resumen

En este número de la serie se presentan los principales resultados del estudio "Modernización del Centro de Documentación e Información (CDI) del Consejo Nacional para el Control de Estupefacientes (CONACE)", elaborado por la División de Desarrollo Social de la Comisión Económica para América Latina y el Caribe (CEPAL), en el marco de un convenio de cooperación técnica con ese organismo chileno. El propósito de este documento es compartir con otras instituciones pares la experiencia del CONACE en el uso de nuevas tecnologías de información y comunicación, dado el impacto que éstas pueden tener en el desarrollo y gestión de la política de drogas.

El problema de las drogas se trata en la introducción del documento con énfasis en su carácter complejo y multidimensional, así como en la necesidad de información y conocimiento, y en los esfuerzos que realiza el CONACE para contar con sistemas integrados para informar y comunicar.

A continuación se da a conocer el estado de situación de la oferta y demanda de información e investigaciones sobre el tema de las drogas en Chile. Se incluye: i) un breve análisis en relación con las drogas provenientes de fuentes internacionales; ii) los resultados del estudio cuantitativo respecto a la realidad chilena; iii) las percepciones y opiniones de los expertos sobre la situación en el ámbito de la oferta/producción y del uso/consumo de información; iv) los insumos en torno al CDI y al sitio web del CONACE, y v) una tipología de usuarios de la información.

Los lineamientos básicos para el desarrollo de un sistema integrado de información, documentación y comunicación se describen en el segundo estudio de este documento. Al respecto, se consideró un diagnóstico del estado de situación del CDI y una evaluación técnica para determinar cuáles tecnologías de información son las que debieran incorporarse para que se ajusten mejor a las necesidades e infraestructura del CONACE. Asimismo, se analizan las proyecciones de este sistema a niveles nacional e internacional, en un marco de colaboración con instituciones pares y otros interlocutores interesados en las problemáticas a las que se aboca el CDI.

Presentación

Pocos temas resultan tan transversales hoy día como el de las drogas. Genera tensiones en las relaciones internacionales y en el vecindario, en los gobiernos y las familias. Invade la diplomacia, la política interna y exterior, la economía transnacional y la economía de supervivencia, los medios de comunicación, la acción comunitaria, el debate académico y la actividad policial. Ocupa titulares de prensa día a día, y abre preguntas fundamentales sobre los criterios para enfrentar el consumo, el tráfico, el tratamiento, los delitos asociados y las formas en que las personas cuidan o descuidan su salud. Cada una de las fases del proceso que va desde la producción de drogas ilícitas hasta su consumo y el blanqueo de dinero abre un abanico de problemas de control y regulación, de comunicación y de prevención.

Por lo mismo, urge contar con un sistema que permita el acceso a información idónea, a conocimientos expertos y a las lecciones de la experiencia. Un sistema que provea, además, los instrumentos para mejorar la comunicación en el tema y para jerarquizar el cúmulo de información que circula. Más aún si se considera que las políticas de prevención y control de drogas son sectorialmente transversales, multidisciplinarias, y a ellas concurren actores muy diversos y con distintas racionalidades. Desde educadores hasta policías, pasando por jueces, animadores comunitarios, estadistas, psicólogos sociales, agentes de la salud, gendármenes, penalistas, investigadores en ciencias sociales, criminólogos, políticos y líderes de opinión. De modo que la "puesta en red" permite conjugar la diversidad y tornarla sinérgica.

Tal diversidad de actores y espacios relacionados con el problema de la droga, obliga a los gobiernos a contar con sistemas actualizados de información. Sea porque son consultados desde estas múltiples instancias para solicitar información, conocimientos y criterios apropiados; sea porque el seguimiento pormenorizado de las tendencias de tráfico y consumo permiten perfeccionar las políticas respectivas; sea porque van cambiando los criterios respecto de buenas prácticas en la prevención y el tratamiento, y es necesario disponer de la documentación apropiada para discriminar con fundamento. Por todos lados, el problema pide un sistema eficiente, exhaustivo y amigable de intercambio de conocimientos y datos.

En momentos, pues, en que Chile ingresa a la sociedad de la información e incorpora las bondades del "gobierno digital", nada mejor que contar con un sistema redificado de documentación, comunicación e información para la prevención y el control de drogas. Se requiere una instancia pública que coordine los flujos de información y difunda el conocimiento, mediante un soporte informático actualizado y oportuno. Así podrá evitarse la duplicación de esfuerzos y socializarse los aprendizajes de la experiencia práctica y la investigación. Para compartir conocimientos y debatir criterios, el trabajo en red es prioritario.

En esta perspectiva, las páginas que siguen son un aporte decisivo, dado que proponen un sistema de información que permita este funcionamiento en red. El documento que aquí se presenta es el resultado más destilado de una investigación mediante la cual la CEPAL brindó apoyo al Consejo Nacional para el Control de Estupefacientes del Gobierno de Chile (CONACE). El objetivo del apoyo fue fortalecer el sistema de información, comunicación y documentación en drogas del Estado chileno.

Con ello, el gobierno de Chile da otro paso en colocar la gestión pública en la lógica de la sociedad de la información. La iniciativa sienta un precedente importante para América Latina, en la medida que propone un camino concreto en que el uso de herramientas informáticas ayuda a optimizar las sinergias de la red, lo que sin duda contribuye a los esfuerzos por prevenir el consumo, enfrentar el tráfico, y atender los daños por efecto de las drogas.

Queda por decir que en la propia dinámica del proyecto CEPAL-CONACE participaron muy distintos actores involucrados en la políticas y programas de prevención de drogas en Chile. Y que tras estas páginas también está el trabajo de dirección del Director de la División de Desarrollo Social, Rolando Franco, de coordinación de Klaus Heynig y María Rebeca Yáñez, y de los profesionales Pablo Villatoro, Sara Ward, María Luisa Ortiz, Luz Marina Quiroga, Marco Ortega, Alisson Silva y Martín Hopenhayn.

Martín Hopenhayn.

Introducción

A. La información y las comunicaciones como recursos para una estrategia de reducción de la demanda y de la oferta de drogas

El desarrollo de estrategias efectivas para reducir la demanda y la oferta de drogas ilegales permanece como una de las prioridades de acción para la comunidad nacional e internacional. El problema de las drogas es complejo y multidimensional, y requiere de respuestas multifacéticas, sistemáticas, coordinadas y pertinentes a las realidades que enfrentan los países. A la vez, se debe utilizar con eficacia y eficiencia el conocimiento y la información generados por los distintos actores institucionales, internacionales y nacionales, públicos y privados.

En los últimos años, los procesos de globalización han puesto a disposición de la comunidad internacional nuevos sistemas de redes de información y comunicaciones, que consisten en “tecnologías que facilitan la comunicación, el procesamiento y la transmisión de información por medios electrónicos”. (Marker, McNamara, Wallace, 2002, p.4) Estas tecnologías se han desarrollado a un ritmo nunca antes visto en la historia. Por ejemplo, mientras que entre 1991 y 1994 se realizaron 15 millones de conexiones a Internet, este número se incrementó a 88 millones en el período comprendido entre 1995 y 1998. (Banco Mundial, 2000)

La optimización de los procesos de recolección, codificación e intercambio de información sobre drogas juega un papel fundamental en el mejoramiento de la eficiencia y la eficacia de las políticas, debido a que, en las sociedades de alta modernidad, el conocimiento escada vez más importante en la recreación de los procesos sociales. (Bell, 1999) En efecto, en los países desarrollados, las nuevas tecnologías de la comunicación e información han llegado a ser recursos estratégicos para la toma de decisiones, el aumento de la eficiencia organizacional y la modernización de la gestión pública. En el caso de los países en desarrollo, el Estado deberá aportar la infraestructura científica y tecnológica necesaria para la elección, adaptación y creación de nuevas tecnologías de la información.

El gobierno electrónico es uno de los instrumentos básicos para la implementación de políticas relativas al uso de las tecnologías de la información y las comunicaciones por parte de los órganos de la administración pública. Un gobierno electrónico adecuado permitirá mejorar la eficiencia de los servicios e información ofrecidos a los ciudadanos, aumentará la efectividad de la gestión pública, e incrementará sustantivamente la transparencia del sector público, la participación ciudadana y la democracia. En este contexto, los sistemas integrados de comunicación e información se transforman en herramientas fundamentales de gobierno electrónico.

Se ha observado que los sistemas especializados de redes de información y comunicaciones tienen un amplio potencial para incrementar la disponibilidad y flujos de información, empoderar a la sociedad civil y aumentar la eficiencia y la efectividad de los organismos gubernamentales y privados. (Marker, McNamara y Wallace, 2002) Estos sistemas tienen ámbitos múltiples de aplicación: específicamente, se pueden mencionar las redes bibliográficas, estadísticas, geográficas y referativas (instituciones, programas, proyectos, especialistas). Estos dispositivos tienden a generar las condiciones para la circulación eficiente de información y conocimiento en cada una de sus áreas temáticas.

De acuerdo al mandato de la Comisión Interamericana para el Control del Abuso de Drogas, los Estados deben entregar “los recursos técnicos y financieros para poder establecer sistemas nacionales de información eficaces, que proporcionen datos clave sobre la naturaleza, la dimensión real y los costos del problema de las drogas”. (2001, p.3) De esta manera, la implementación de sistemas integrados de información y comunicación emerge como una condición necesaria para la consolidación de una estrategia eficiente y eficaz para la reducción de la demanda y la oferta de sustancias ilegales, a los niveles mundial, regional y local.

B. El CONACE y las tecnologías de información y comunicaciones

Desde 1990 hasta la fecha, el Estado chileno ha impulsado una estrategia de reducción de la demanda y oferta de drogas. Esta voluntad política se ha traducido en la creación del Consejo Nacional para el Control de Estupefacientes (CONACE), en el diseño del plan nacional de prevención y control de drogas vigente desde 1993, en la promulgación de la ley de drogas N° 19.366 en 1995 y en la implementación de un sistema de coordinación, ejecución de programas e información ciudadana.

El CONACE tiene como misión coordinar las acciones para evitar y disminuir el consumo de drogas y reducir la oferta en el país. Entre las principales funciones que le corresponden con respecto a la información, se pueden mencionar las siguientes: a) promover el estudio y la recopilación de antecedentes sobre el consumo y tráfico ilícito de drogas; b) solicitar información y asesoría técnica a organismos públicos y privados y relacionarse con los distintos organismos internacionales vinculados a la fiscalización y el control del consumo y tráfico ilícito de drogas, para facilitar la colaboración e intercambio de información, y c) asesorar a la presidencia en la coordinación de los distintos actores públicos en prevención, control y tratamiento, y en la supervisión de la ejecución de las políticas.

El Centro de Documentación e Información (CDI) de CONACE fue creado en 1993 y, hasta el momento, es el centro de información sobre drogas más especializado que existe en el país. Tiene por objetivo recopilar, analizar, difundir y potenciar información documental y audiovisual sobre drogas generada a nivel nacional e internacional, y constituye uno de los instrumentos más importantes para dar cumplimiento al objetivo estratégico de “aumentar la sensibilidad, el conocimiento y el compromiso de la comunidad nacional, para abordar el consumo y tráfico de drogas” (2002, p.3) de la nueva estrategia nacional del CONACE.

Existe conciencia en el CONACE de los avances de las nuevas tecnologías de la información y del impacto que éstas puede tener en el desarrollo y gestión de la política de drogas en Chile. Por esta razón, el CONACE se encuentra desarrollando un proceso de modernización de su CDI. Uno de los pasos iniciales en este proceso ha sido la creación del Área de Información, la cual subsume bajo su dependencia al Centro mismo, al Fonodrogas y al Portal chileno sobre drogas. También se debe destacar la creación de un Comité editorial.

En este marco, la División de Desarrollo Social de la CEPAL, con la participación de un equipo interdisciplinario de consultores, ha realizado un diagnóstico del estado de situación del CDI del CONACE, y una evaluación técnica para la incorporación de nuevas tecnologías de información y comunicación, de acuerdo a las necesidades de usuarios específicos. Como resultado de esta investigación, se ha desarrollado un conjunto de recomendaciones, que incluyen, entre otros aspectos, la actualización y ampliación de las coberturas temáticas del Centro en lo ámbitos de la investigación, información y capacitación sobre drogas. El producto final de este trabajo es una propuesta que contiene los lineamientos básicos para la elaboración de un sistema integrado de información, documentación y comunicación para el CDI del CONACE.

Con el propósito de poder compartir la experiencia del CONACE con otras instituciones pares, en esta publicación se presentan los principales resultados de la investigación, que se organiza en dos capítulos. El primero de ellos, elaborado por Pablo Villatoro, da a conocer el estado de situación de la oferta y demanda de investigaciones e información sobre drogas en Chile. El segundo capítulo, a cargo de Luz Marina Quiroga, constituye la propuesta de un modelo de gestión de la información para el CDI del CONACE.

Para alcanzar estos productos, se empleó una metodología que trianguló métodos, técnicas y procedimientos interdisciplinarios, y se utilizaron fuentes de datos primarias y secundarias. En particular, se realizaron entrevistas a expertos en las áreas de prevención, control y tratamiento de drogas y a los responsables del CDI-CONACE y de otros centros de documentación especializados. Se implementó un cuestionario on-line, que permitió recoger las opiniones de usuarios del CDI sobre las áreas temáticas que es necesario fortalecer, y se envió otro cuestionario semi-estructurado a los responsables de las oficinas regionales del CONACE. También se efectuó una recopilación y un análisis comparativo de los tesauros sobre drogas, se realizaron pruebas de consistencia de la indización en la base de datos bibliográfica del CDI-CONACE y en otros sistemas en el *world wide web*, y se desarrollaron análisis estadísticos de la colección documental del CDI-CONACE. Finalmente, se llevó a cabo un Seminario¹, con la participación de expertos en prevención, control, tratamiento y tecnologías de la información y las comunicaciones.

¹ El Seminario “Oferta y demanda de información para la prevención y control de drogas: una puesta al día” se efectuó el 28 de agosto de 2002, en dependencias del CONACE.

I. Aproximación al estado de situación de la oferta y de la demanda de información de investigaciones sobre drogas en Chile

Pablo Villatoro

A. Introducción

En este capítulo se presentan los resultados de una investigación de diagnóstico de la oferta y demanda de información e investigaciones en el tema drogas en Chile. Los objetivos del estudio fueron los siguientes: a) caracterizar la oferta / producción y uso / consumo temático de información e investigación –nacional e internacional- por parte de los principales actores nacionales en prevención, control y tratamiento; b) analizar las capacidades institucionales en el ámbito de la oferta / producción y uso / consumo de información e investigaciones en drogas; c) recoger sugerencias sobre las áreas temáticas a incluir o fortalecer en el Centro de Documentación e Información CONACE² y; d) elaborar una tipología de usuarios de información en drogas.

² En adelante CDI

El estudio consideró la utilización de una metodología cuantitativa – cualitativa. Desde el punto de vista cuantitativo, se realizó un análisis estadístico de las publicaciones disponibles en el CDI, en orden a identificar las áreas temáticas e instituciones con mayor presencia en la oferta de investigaciones científicas y técnicas en drogas, y se efectuó una encuesta “on-line” a usuarios del CDI, para caracterizar la demanda por información e investigaciones. En lo cualitativo, se efectuaron entrevistas focalizadas a una muestra de expertos en prevención, control y tratamiento; se realizó un seminario con la participación de investigadores, planificadores, especialistas en sistemas de información y comunicaciones y operadores de programas públicos y privados, en el que se triangularon las opiniones y percepciones recogidas en las entrevistas focalizadas; y se obtuvo información de los CONACE regionales, a través de un cuestionario semi-estructurado.

Es importante tener en cuenta que a través de los datos cualitativos que aquí se presentan se procura reproducir las perspectivas y opiniones de una gran diversidad de actores externos al CONACE, por lo cual las opiniones vertidas pueden basarse en un conocimiento parcial de la labor institucional y de las decisiones tomadas por CONACE. También implica que no necesariamente los problemas que ellos identifican sean responsabilidades atribuibles al CONACE.

Este capítulo se organiza de la siguiente forma: primero, se presenta un breve análisis del uso y demanda de información e investigaciones en drogas provenientes de fuentes internacionales. En segundo lugar, se dan a conocer los resultados del estudio cuantitativo de la oferta y demanda de información e investigaciones en Chile. Luego, se exponen las percepciones y opiniones de los expertos sobre el estado de situación en el ámbito de la oferta/producción y uso/consumo de información (sistematizaciones, investigaciones y comunicaciones), así como se proporcionan insumos en torno al CDI y el sitio web CONACE. Por último, se presenta la tipología de usuarios de información.

B. El contexto internacional

El problema de las drogas se ha constituido en una de las principales preocupaciones para la comunidad internacional en los últimos 40 años, situación que se ha expresado en la suscripción, por parte de los estados integrantes de la Organización de Naciones Unidas, de las Convenciones de Control de Drogas de 1961, 1971 y 1988, y en la implementación de una estrategia global de reducción de la demanda y la oferta de drogas, que ha integrado componentes de prevención, tratamiento, epidemiología, control del tráfico y desarrollo alternativo³. En este marco, el consumo y tráfico ilícito de drogas han llegado a ser objetos prioritarios para la producción de información, conocimiento e investigación científica.

Simultáneamente, en los últimos años los procesos de globalización han traído consigo un enorme desarrollo de las tecnologías de la información, que tiene como sus expresiones más relevantes a Internet, el correo electrónico, las bases de datos, los sistemas de búsqueda bibliográfica y las bibliotecas digitalizadas, que han puesto a disposición de la comunidad internacional una cantidad de información, estadísticas e investigaciones nunca antes vista en la historia. Por tanto, los usuarios de conocimiento en drogas se enfrentan a una “hiper-abundancia” de información, ante la cual la selectividad y el poder de discriminación adquieren una alta importancia.

³ De acuerdo a la Oficina de las Naciones Unidas para el Control de Drogas y la Prevención del Delito, los resultados de la estrategia de reducción de la demanda y la oferta han sido positivos, ya que durante la década del 90, las tendencias de consumo de las principales drogas en los países desarrollados se mantuvieron estables o declinaron. Sin embargo, a fines de la misma década, aproximadamente 180 millones de personas consumieron algún tipo de droga ilícita, cifra que representa al 4.2% de la población mundial mayor de 15 años (2000, UNDCP), lo que muestra la necesidad de incrementar los esfuerzos de reducción de la demanda y oferta.

1. El consumo de investigaciones e información internacional en drogas: las principales instituciones y fuentes utilizadas desde Chile

En general, los expertos chilenos destacan la calidad de la información disponible en un conjunto relativamente pequeño de sitios web internacionales. Es común a estos portales su calidad de fuentes oficiales multilaterales o gubernamentales –predominantemente de países desarrollados– y la disponibilidad de información en castellano. Estas fuentes son especialmente valoradas por los planificadores y tomadores de decisiones CONACE, mientras que los investigadores y académicos tienden a utilizar un poco más las fuentes no oficiales. Específicamente, los portales web destacados por los expertos son los siguientes:

SITIO WEB	DESCRIPCIÓN	DIRECCIÓN
Observatorio Europeo de Drogas (CEE)	Dispone de una base de datos con información legislativa sobre drogas de todos los países miembros de la Unión Europea y cuenta con acceso a las estrategias de drogas que se están implementando en los países europeos.	www.emcdda.org
Plan Nacional de Drogas de España	Cuenta con información sobre prevención, asistencia y reinserción, antecedentes legislativos, estadísticas y un catálogo de publicaciones. En este portal se encuentra el Observatorio Español en Drogas.	www.mir.es/pnd
Programa de las Naciones Unidas para la Fiscalización Internacional de Drogas (PNUFID)	Las Naciones Unidas cuentan con varios portales web, en los que se pueden encontrar estadísticas internacionales sobre consumo y tráfico de drogas, bases de datos sobre convenios y tratados internacionales, documentos sobre estrategias y políticas de control de drogas, así como trabajos sobre el crimen organizado y el lavado de dinero.	www.odccp.org/odccp/ www.undcp.org
Oficina de las Naciones Unidas para el Control de Drogas y la Prevención del Delito	El PNUFID dispone de los sitios web de sus Oficinas Regionales en Colombia, Perú y Bolivia. En estos portales se entrega información sobre prevención y fiscalización de drogas, enlaces, noticias y eventos.	
National Institute on Drug Abuse (NIDA) EE.UU	Portal web dirigido a profesionales de la salud, investigadores, profesores y padres, en el que se encuentran documentos técnicos sobre prevención, tratamiento, estadísticas, estudios epidemiológicos, investigaciones en neurociencia, así como materiales para el consumo de público general. Cuenta con una revista, el NIDA Notes, que puede ser bajada on-line. También dispone de textos en castellano.	www.nida.nih.gov
OEA/CICAD	Sitio web que contiene información en los siguientes tópicos: estadísticas sobre el consumo y tráfico de drogas en los países americanos, planes nacionales, información por países y temas, tratados, convenios y acuerdos internacionales y un directorio de instituciones gubernamentales. También dispone de datos sobre sus programas de acción, entre los que se encuentran temas como el lavado de dinero. De igual modo, se proporcionan enlaces a instituciones gubernamentales y multilaterales en América Latina, Europa y Estados Unidos.	www.cicad.oas.org
Organización Mundial de la Salud (OMS)	En este portal se encuentran manuales para el diagnóstico y la formulación de programas de prevención primaria en drogas, información general sobre drogas (conceptos, tipología) y enlaces a otros sitios web con información sobre prevención y tratamiento.	www.who.int/substance_abuse
Organización Internacional del Trabajo	En este sitio se proporciona información relativa a la prevención laboral. Específicamente, se pueden encontrar documentos sobre modelos de programas preventivos, materiales de capacitación y una base de datos con información estadística sobre el consumo de drogas en el trabajo.	www.ilo.org/public/english/protection/safework/d rug

2. La información internacional: fortalezas y debilidades

Los especialistas chilenos tienden a percibir las siguientes fortalezas o aspectos positivos en el ámbito de la producción y acceso a la información internacional:

- La existencia de una *gran cantidad y calidad de información internacional sobre prevención, tratamiento y control*. Se destaca especialmente el caso de EE.UU., que cuenta con excelentes páginas web, bases de datos y bibliotecas digitales, que cubren modelos y sistematizaciones de experiencias en prevención, control y tratamiento, evaluaciones de programas, documentos sobre estrategias, políticas y planes de drogas y estadísticas.
- La existencia de *sistemas de información, fiscalización y evaluación consensuados* entre los distintos organismos internacionales, los cuales han permitido disponer de información comparada entre continentes y países, así como establecer tendencias y elaborar informes regionales (por ejemplo, el Mecanismo de Evaluación Multilateral OEA/CICAD).

En cuanto a las debilidades, o aspectos negativos, los expertos en drogas señalan:

- La carencia de fuentes internacionales que proporcionen una *visión global del problema* de las drogas. Se indica la inexistencia de desarrollos teóricos que permitan construir una mirada que integre todos los aspectos o dimensiones del tema.
- El problema de *adaptación* de materiales preventivos o de tratamiento que han sido elaborados en realidades culturales muy distintas a la chilena. Este problema es mayor en el caso de los productos norteamericanos, y para los modelos diseñados para trabajar con poblaciones afectadas por el consumo de drogas inyectables o sintéticas.
- Las *dificultades idiomáticas*. De hecho, la mayor cantidad y la mejor calidad de información “on-line” sobre drogas está en inglés, lo que constituye una barrera importante para el acceso a la información desde Chile. En este punto, cabe recordar que los expertos mencionaron principalmente sitios web de instituciones que tienen versiones en castellano, lo cual corrobora el problema del idioma.
- Los expertos observan un *desarrollo incipiente de sitios web en América Latina*, situación que dificulta el acceso a materiales de prevención y tratamiento con una mayor validez ecológica⁴. Esto no quiere decir que los niveles de producción intelectual en drogas de los otros países de América Latina sean inferiores al existente en Chile⁵. En este punto se alude exclusivamente al tema tecnológico.
- Los problemas para acceder a los *sistemas de búsquedas bibliográficas especializados*, debido a su alto costo. Entre estos sistemas se pueden destacar al “MEDLINE”, el “PSYCINFO” y el “SOCIOLOGICAL ABSTRACTS”⁶. Estos sistemas de información disponen de una gran cantidad de resúmenes de publicaciones en libros y revistas científicas (con validación inter-pares).
- La falta de *acceso* a documentación que permita conocer los elementos básicos del paradigma de *reducción de daños*. Esta debilidad es planteada casi exclusivamente por

⁴ La validez ecológica tiene que ver con la adecuación y pertinencia de las estrategias de intervención a la realidad sociocultural en la que son implementadas.

⁵ Esta investigación no pretende realizar un análisis comparativo de la situación en producción intelectual en Chile con el resto de los países de América Latina. Sin embargo, en términos preliminares se puede plantear que Chile cuenta con un sistema de vigilancia epidemiológica bastante avanzado para la región. En otras áreas temáticas, no es posible emitir un juicio concluyente. En todo caso, para Chile ha sido muy importante el intercambio con los restantes países de la región en algunas áreas disciplinarias (por ejemplo, en el ámbito del trabajo comunitario, se recibió una fuerte influencia de la Investigación Acción Participativa, corriente creada por Fals Borda en Colombia, y en el contexto del tratamiento, algunas Organizaciones No Gubernamentales chilenas importaron los modelos de Comunidad Terapéutica empleados por los Terciarios Capuchinos –Colombia -, a comienzos de la década del 90.)

⁶ El MEDLINE (National Library of Medicine) es un sistema especializado para médicos y psiquiatras; el PsycInfo (American Psychological Association), destinado a psicólogos y el Sociological Abstracts (Resúmenes Sociológicos) a sociólogos.

operadores de programas de rehabilitación de Organizaciones No Gubernamentales y por algunos investigadores.

3. Sugerencias sobre la información internacional: algunos sitios web

La navegación en Internet permitió encontrar algunos sitios web, no mencionados por los entrevistados, que contienen información que podría ser de utilidad al momento de emprender análisis e investigaciones más detallados sobre el tema drogas. La mayoría de estos sitios cuentan con materiales que refieren a la investigación cuantitativa (evaluaciones de programas de prevención y tratamiento, instrumentos de medición). Otros disponen de información sobre los antecedentes del problema (leyes, estadísticas de tráfico y control, políticas de drogas). Más específicamente, los sitios web recomendados son:

SITIO WEB	DESCRIPCIÓN	DIRECCIÓN
SAMHSA (Substance Abuse and Mental Health Services Administration)	En este sitio web se encuentra información sobre los estudios epidemiológicos en población nacional en los EE.UU. y datos sobre las admisiones de urgencias y muertes registradas en hospitales norteamericanos por drogas (programa DAWN). También se puede acceder a datos sobre las poblaciones que ingresan a los programas de tratamiento en EE.UU. (programa DASIS) y a múltiples enlaces con otros sitios de prevención (CSAP) y de tratamiento.	www.samhsa.gov
Programa Monitoreando el Futuro Universidad de Michigan (EE.UU.)	Programa financiado por el NIDA y ejecutado por la Universidad de Michigan. Contiene información sobre los estudios epidemiológicos desarrollados en los EE.UU. con poblaciones escolares a partir de los años 70.	http://monitoringthefuture.org
Institute of Behavioral Research Texas Christian University (EE.UU.)	En este sitio web se encuentra una colección de instrumentos de medición utilizados para evaluar procesos, resultados e impactos de programas de rehabilitación de drogas. Este instituto ha participado activamente en las evaluaciones nacionales de programas de tratamiento en los Estados Unidos (proyectos DATOS - Drug Abuse Treatment Outcomes Study - y NTIES).	www.ibr.tcu.edu
Center for Disease Control (EE.UU.)	Cuenta con una biblioteca digital en la que se pueden encontrar instrumentos de medición validados para aplicar en el diagnóstico o evaluación de programas de prevención con poblaciones en riesgo. También se pueden bajar programas computacionales para el análisis cualitativo y cuantitativo, sin costo.	www.cdc.gov
ONDCP (Office of National Drug Control Policy)	En este portal se encuentran las estrategias de control de drogas norteamericanas, así como datos sobre incautaciones de drogas, legislación y otros.	www.whitehousedrugpolicy.gov
Office of Juvenile Justice and Delinquency Prevention (EE.UU.)	Esta institución, dependiente del National Institute of Justice, cuenta con un sitio web que contiene la mejor biblioteca digital mundial sobre delincuencia juvenil. En este sitio se pueden encontrar estadísticas e investigaciones sobre la relación droga-delincuencia.	ojjdp.ncjrs.org
RIOD (Red Iberoamericana de Organizaciones No Gubernamentales)	Sitio web en el que se entrega información sobre convocatorias y noticias vinculadas a las Organizaciones No Gubernamentales. También cuenta con una pequeña biblioteca digital, con artículos escritos principalmente por españoles.	www.riod.org
Centre for Drug Research, University of Amsterdam	Este portal web dispone de una biblioteca digital con artículos de opinión sobre la política holandesa de drogas, y cuenta con información cuantitativa y cualitativa relativa al consumo y tráfico de drogas en Holanda.	www.cedro-uva.org
Banco Mundial	Este sitio dispone de una de las mejores bibliotecas digitales sobre políticas sociales en el mundo. Sobre drogas tiene poca información, pero cuenta con una sección escasamente conocida en Chile sobre métodos participativos (Participatory SourceBook), en el que encuentran cajas de herramientas para la planificación, monitoreo y evaluación de proyectos con la participación de la comunidad.	www.worldbank.org

Quizás la mayor dificultad sea la escasez de fuentes en castellano con información sobre métodos participativos y prevención comunitaria, que estén abocadas específicamente al tema drogas⁷. En este punto, se deberían buscar canales alternativos de acceso a la información, especialmente en lo referido al trabajo realizado por organizaciones no gubernamentales en los distintos países latinoamericanos.

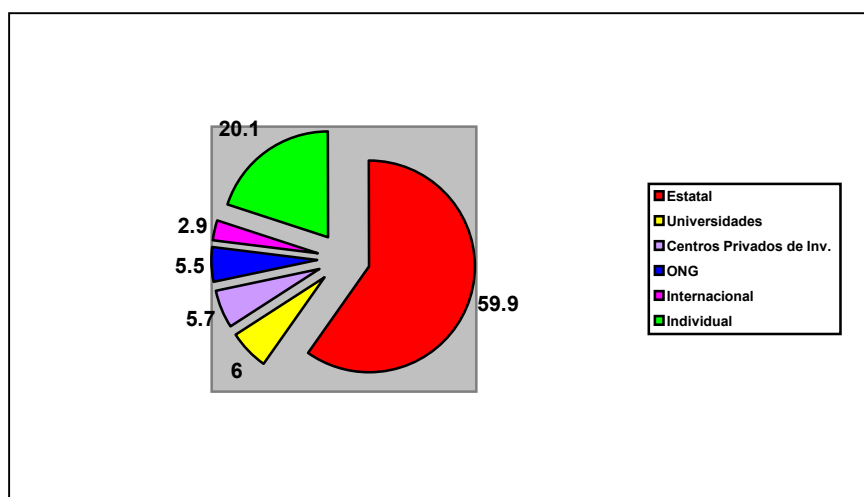
De igual modo, sería importante generar iniciativas de fortalecimiento de las competencias existentes en Chile para seleccionar, decodificar y adaptar la documentación disponible en Internet. Estas acciones podrían incluir la formación de recursos humanos especializados, en un currículo que debería considerar aspectos vinculados al uso de Internet y conocimiento de sitios web relevantes, dominio de inglés y manejo de elementos teóricos, metodológicos y técnicos en prevención, control y tratamiento.

C. Análisis cuantitativo de la oferta y de la demanda de investigaciones e información sobre prevención, control y tratamiento

En este subcapítulo se caracteriza cuantitativamente la oferta/producción y uso/consumo temático de investigación e información –nacional e internacional– por parte de los principales actores nacionales en prevención, control y tratamiento. En particular, se trató de identificar a las instituciones, coberturas temáticas y tipo de documentación con mayor presencia en el CDI CONACE, así como se procuró establecer las principales necesidades e intereses de información en drogas de usuarios del CDI⁸.

1. Análisis de la oferta de productos intelectuales según actores y tipo de investigaciones desarrolladas

Gráfico 1
PUBLICACIONES Y DOCUMENTOS DISPONIBLES EN EL CDI/CONACE,
SEGÚN TIPO DE AUTOR INSTITUCIONAL

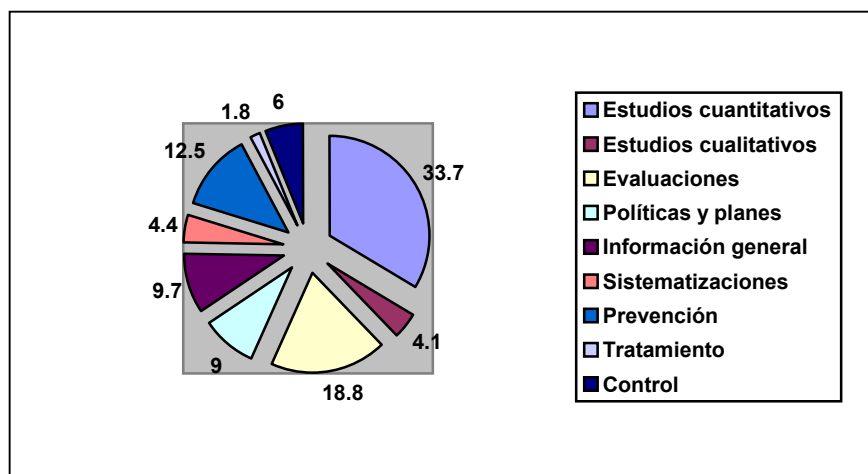


⁷ En este Informe se menciona sólo una fuente (Banco Mundial) que cuenta con información en estos tópicos. Sin embargo, hay bastante más (por ejemplo el sitio ELDIS de la Universidad de Sussex), pero la gran mayoría de ellas no tratan el tema drogas, y están en inglés.

⁸ La metodología utilizada consideró: a) un análisis cuantitativo de las publicaciones contenidas en el CDI CONACE y b) una encuesta “on-line” a usuarios del CDI CONACE y a expertos en el tema drogas.

Las agencias estatales (CONACE, publicaciones inter - instituciones de gobierno y otras) predominan ampliamente como autores en las publicaciones del CDI CONACE, alcanzando una participación de un 59.9%. Las universidades participan sólo en un 6%, y las organizaciones no gubernamentales lo hacen en un 5.5%.

Gráfico 2
DOCUMENTACIÓN CHILENA CONTENIDA EN EL CDI/CONACE 2002,
SEGÚN TIPO DE PRODUCTO⁹.



La más alta proporción del material contenido en el CDI CONACE corresponde a investigaciones cuantitativas, en su mayoría estudios epidemiológicos sobre poblaciones nacionales, escolares, regionales o comunales, y en menor medida estudios cuantitativos sobre percepciones, actitudes y motivaciones vinculadas a las drogas (33.7%). Las evaluaciones de programa constituyen un 18.8% de la colección, sin que fuera posible identificar con claridad el tipo de información evaluativa generada (procesos, impactos, resultados, etc.). Entre los productos que obtienen una participación más baja, se encuentran los textos de tratamiento (1.8%), los estudios cualitativos – investigaciones sobre representaciones sociales y discursos de consumidores - (4.1%) y las sistematizaciones de experiencias (4.4%).

Cuadro 1
PUBLICACIONES CHILENAS EN EL CDI/CONACE, SEGÚN
TIPO DE PRODUCTO Y AÑO (MEDIANA) DE PUBLICACIÓN

TIPO DE PRODUCTO	Mediana ¹⁰	Varianza
Estudios epidemiológicos y otros cuantitativos	1999	15.48
Estudios cualitativos	1997	5.12
Evaluaciones de programas	1999	11.96
Políticas, planes, programas, informes de situación	1998	6.56
Información general drogas	1994	17.01
Sistematizaciones	1996	12.33
Prevención	1999	11.4
Tratamiento	1997	8.044
Control	1998	7.34

⁹ Se clasificaron como estudios cuantitativos las investigaciones epidemiológicas (nacionales, escolares, comunales) y a los estudios sobre percepciones, actitudes y motivaciones que utilizaron datos primarios. No fueron considerados como estudios o investigaciones aquellos construidos sobre la base de datos secundarios (no recogidos dentro del contexto de la investigación). Se empleó una distinción análoga para las investigaciones cualitativas. En el rubro prevención fueron subsumidos todos aquellos documentos que tenían ese descriptor, pero que no caían dentro de la sistematización (producción de conocimiento sobre experiencias o prácticas de prevención o tratamiento).

¹⁰ La mediana es una medida de tendencia central que “corta” o “divide” una distribución de frecuencias en su punto medio (50%). Es un mejor estimador que la media simple, debido a que es menos sensible a los valores extremos de la distribución. Por su parte, la varianza es una medida de la dispersión cuadrática de los valores de una distribución en torno a su media.

El cuadro 1 muestra que los productos que tienen un mayor nivel de actualización son los estudios epidemiológicos (1999), las evaluaciones de programas (1999) y la documentación de prevención (1999). El caso de los estudios cuantitativos es bastante notable, debido a que su alta varianza muestra que la información disponible cubre un amplio rango de años. Por su parte, los documentos que contienen información general sobre las drogas, las sistematizaciones, los estudios cualitativos y los textos sobre tratamiento (que a su vez son los menos representados en el CDI), evidencian un menor grado de actualización.

Cuadro 2

DISTRIBUCIÓN DE LOS DOCUMENTOS DEL CDI/CONACE, SEGÚN AUTORES Y TIPO DE PRODUCTO

TIPO / AUTOR	ESTATAL	UNIVERSIDAD	CENTROS PRIVADOS	ONG	INTERNAC.	TOTAL
Estudios epidemiológicos /cuantitativos	91.5%	1.9%	4.7%	1.9%	-	100%
Estudios cualitativos	50%	31.8%	9.1%	4.5%	4.5%	100%
Evaluaciones	66.4%	6.4%	17.3%	9.1%	0.9%	100%
Políticas, programas, informes	82%	-	6%	6%	6%	100%
Información general drogas	62.2%	16.2%	5.4%	16.2%	-	100%
Sistematizaciones	80%	5%	5%	10%	-	100%
Prevención	78.3%	4.3%	-	15.9%	1.4%	100%
Control	75%	15.6%	6.3%	-	3.1%	100%
Tratamiento	28.6%	14.3%	-	57.1%	-	100%
TOTAL	74.9%	7.5%	7.2%	6.8%	3.7%	100

El cuadro 2 evidencia que los organismos estatales participan en mayor medida en los estudios epidemiológicos (91.1%), en los documentos que tienen que ver con la elaboración de políticas, planes y estados de situación (82%) y en las sistematizaciones de experiencias (80%), y tienen un peso significativamente menor en documentos de tratamiento (28.6%), en los estudios cualitativos (50%) y en los textos de información general (62.2%).

Por su parte, las universidades participan más en los estudios cualitativos (31.8%) y en la información general sobre drogas (16.2%), y tienen un peso más bajo en los productos de sistematización de experiencias (5%) y prevención (4.3%). En cuanto a las organizaciones no gubernamentales, éstas participan en una proporción mayoritaria en el tema tratamiento (57.1%). También alcanzan un porcentaje importante en información general (16.2%) y en prevención (15.9%).

2. Análisis cuantitativo de la demanda de estudios e información en drogas

Para caracterizar la demanda de estudios e información en drogas, se realizó una encuesta “on-line”, en la cual se consultó a los participantes sobre sus principales necesidades e intereses en la materia¹¹.

Cuadro 3
PORCENTAJE DE ENCUESTADOS SEGÚN RESPUESTAS SOBRE INTERESES O NECESIDADES DE INFORMACIÓN EN EL TEMA DROGAS

TEMAS	% DE ELECCION
Prevención comunitaria	38.6%
Tratamiento y rehabilitación	34.1%
Políticas, planes y programas gubernamentales	27.3%
Prevención escolar	27.3%
Experiencias Internacionales	25%
Material Informativo sobre drogas: qué son las drogas, causas y consecuencias del consumo	22.7%
Droga y familia	21.6%
Prevención laboral	17%
Informes nacionales sobre la situación de la droga en Chile	14.8%
Narco tráfico / lavado de dinero	12%
Legislación chilena	12%
Catastros	10.2%
Campañas comunicacionales	10.2%
Experiencias ONG	9.1%
Legislación internacional, convenios, tratados	8%
Informes comunales	4.5%
Información sobre Carabineros e Investigaciones	4.5%
Orientación en caso de problemas	3.4%

La mayoría de los encuestados identificaron como áreas de interés la prevención comunitaria (38.6%), el tratamiento (34.1%), las políticas gubernamentales (27.3%), la prevención escolar (2.3%), las experiencias internacionales (25%) y la información sobre drogas y familia (21.6%). Las áreas que concitaron el menor interés fueron la orientación en caso de problemas (3.4%), la información sobre Carabineros o Investigaciones (4.5%), los informes comunales (4.5%) y la legislación internacional (8%).

¹¹ Se empleó un muestreo no probabilístico, con elementos de diseño intencionado y por cuotas, en el que se procuró obtener un número de casos suficiente como para conformar al menos cuatro estratos más o menos similares “dentro” y distintos “entre”. Los estratos conformados fueron los siguientes: a) investigadores y académicos; b) planificadores y operadores de CONACE y otros servicios públicos; c) operadores de programas de prevención y tratamiento al nivel local y; d) público general. Se entiende, por tanto, que ésta no es una muestra representativa, pero como se verá más adelante, muchos de los datos obtenidos coinciden con las opiniones proporcionadas por los expertos (criterio de triangulación). Sin embargo, es importante tener en cuenta que el grupo “público general” está sub-representado.

Cuadro 4

**INTERESES O NECESIDADES DE INFORMACIÓN EN EL TEMA DROGAS,
SEGÚN ACTIVIDAD PRINCIPAL DEL ENCUESTADO**

TEMAS PRIORIZADOS	Grupo 1 Investigador/ Académico/ Consultor	Grupo 2 Funcionario Organismos Públicos Intermedios	Grupo 3 Operador de Programas al nivel local	Grupo 4 Público General
Prevención comunitaria	54.5%	45.8%	37%	30.4%
Tratamiento	27.3%	20.8%	44.4%	43.5%
Políticas gubernamentales	45.5%	41.7%	22.2%	13%
Prevención escolar	27.3%	12.5%	33.3%	39.1%
Experiencias internacionales	36.4%	29.2%	33.3%	8.7%
Material informativo sobre drogas	18.2%	25%	14.8%	34.8%
Droga y familia	27.3%	20.8%	18.5%	26.1%
Prevención laboral	27.3%	25%	11.1%	13%
Informes nacionales	45.5%	12.5%	18.5%	0%
Narcotráfico	27.3%	20.8%	7.4%	4.3%
Legislación chilena	9.1%	4.2%	14.8%	21.7%
Catastros	9.1%	4.2%	14.8%	13%
Campañas comunicacionales	9.1%	12.5%	11.1%	8.7%
Experiencias ONG	18.2%	0%	14.8%	8.7%
Legislación internacional	9.1%	16.7%	0%	8.7%
Informes comunales	9.1%	4.2%	3.7%	4.3%
Información sobre Carabineros e Investigaciones	18.2%	0%	3.7%	4.3%
Orientación en caso de problemas	9.1%	0%	3.7%	4.3%

En general, los grupos 1 y 2 tienden a manifestar necesidades e intereses de información similares. En ambos grupos la prevención comunitaria constituye el principal tópico de interés (54% y 45% respectivamente), seguida por las políticas gubernamentales (45% y 41%). De igual modo, se destaca en ambos grupos un interés importante por acceder a experiencias internacionales (36% y 29%), lo que contrasta con la baja proporción que alcanza este tema en el CDI CONACE (2.9%). Sin embargo, se observan diferencias en las preferencias por los informes nacionales sobre la situación de la droga en Chile, las que son más importantes en el grupo de investigadores /académicos que entre los funcionarios estatales.

En el caso de los grupos 3 y 4, las necesidades de información prioritarias se concentran en el tratamiento (44 % y 43%), situación que contrasta con el 1.8% de la cobertura que tiene el tema en CDI CONACE. También son importantes la prevención escolar (33% y 39%) y la prevención comunitaria (37% y 30%). El interés por material informativo sobre drogas constituye una demanda específica del grupo 4 (34.8%).

Se debe notar que en la medida en que se desciende en la pirámide ocupacional, se observa una baja en el interés por productos como los planes y políticas nacionales y los informes de la situación de las drogas en Chile. Adicionalmente, se puede apreciar que las experiencias de las organizaciones no gubernamentales no figuran como prioridades de información para el grupo 2.

Cuadro 5

**PORCENTAJE DE INTERESES O NECESIDADES DE INFORMACIÓN EN EL TEMA DROGAS,
SEGÚN REGIÓN DE RESIDENCIA DEL ENCUESTADO**

TEMAS PRIORIZADOS	METROPOLITANA	REGIONES
Prevención comunitaria	37.7%	45.8%
Tratamiento	37.7%	29.2%
Políticas gubernamentales	32.8%	16.7%
Prevención escolar	23%	41.7%
Experiencias internacionales	26.2%	25%
Material informativo sobre drogas	24.6%	20.8%
Droga y familia	21.3%	25%
Prevención laboral	16.4%	20.8%
Informes nacionales	18%	8.3%
Narcotráfico	11.5%	16.7%
Legislación chilena	18%	0%
Catastros	9.8%	12.5%
Campañas comunicacionales	9.8%	12.5%
Experiencias ONG	11.5%	4.2%
Legislación internacional	9.8%	4.2%
Informes comunales	3.3%	8.3%
Información sobre Carabineros e Investigaciones	6.6%	0%
Orientación en caso de problemas	4.9%	0%

Al realizar el análisis por regiones, se puede apreciar que entre las personas que residen en la Región Metropolitana las preferencias temáticas posicionan al tratamiento y a la prevención comunitaria como los 2 tópicos más relevantes (37.7% c/u), y a las políticas gubernamentales en el tercer lugar (32%). En el caso de regiones, la prevención comunitaria se sitúa en el primer lugar (45.8%), la prevención escolar en el segundo (41.7%) y el tratamiento en el tercero (29%).

Cuadro 6

PREFERENCIAS DE LOS ENCUESTADOS, SEGÚN ESTUDIOS E INVESTIGACIONES ESPECÍFICOS

TIPO DE ESTUDIOS	% DE ELECCIÓN
Estudios cualitativos en drogas: representaciones sociales, análisis de discurso de consumidores	51.1%
Sistematizaciones de experiencias de programas de prevención	26.1%
Encuestas nacionales de consumo de drogas	23.9%
Evaluaciones de programas de prevención	23.9%
Debates internacionales sobre políticas, paradigmas y alternativas en prevención, control y tratamiento	20.5%
Manuales de prevención comunitaria	19.3%
Encuestas comunales de consumo de drogas	17%
Evaluaciones de programas de tratamiento	17%
Manuales de tratamiento	13.6%
Sistematizaciones de experiencias de tratamiento	13.6%
Estudios sobre campañas comunicacionales	13.6%
Encuestas sobre población escolar	11.4%
Manuales de prevención laboral	11.4%
Manuales de prevención escolar	9.1%
Narcotráfico, lavado de dinero, precursores	8%
Evolución tratados internacionales	8%
Estudios sobre microtráfico	6.8%
Encuestas de consumo de drogas en poblaciones especiales (cárceles, centros de menores)	5.7%
Estadísticas sobre decomisos y detenciones por infracción a la ley de drogas	2.3%

Los estudios cualitativos alcanzan el mayor nivel de preferencias, con un 51.1% de menciones. También obtienen un porcentaje alto las sistematizaciones de programas de prevención (26%), las encuestas nacionales sobre consumo de drogas (23%), las evaluaciones de programas de prevención (20%) y los documentos que contengan información sobre debates internacionales (20%). Por su parte, las investigaciones sobre control (narcotráfico, lavado de dinero, estadísticas sobre decomisos) concitan un interés claramente minoritario.

3. Síntesis y sugerencias aspectos cuantitativos oferta – demanda de investigación

Si se considera la documentación contenida en el CDI CONACE como representativa de la producción nacional en el tema drogas, se puede concluir que ésta ha sido desarrollada principalmente por las agencias públicas (CONACE e investigaciones inter-institucionales), que existe una menor participación en la producción de investigaciones de las universidades y las organizaciones no gubernamentales, que los estudios epidemiológicos –cuantitativos (encuestas) representan la más alta proporción de las investigaciones realizadas, y que existen pocos estudios cualitativos y sistematizaciones, y comparativamente poca documentación sobre tratamiento a drogodependientes.

En cuanto a la demanda por información, destaca el interés por las experiencias de prevención comunitaria y por la documentación sobre tratamiento. En el terreno específico de los estudios, existe una fuerte demanda por investigaciones cualitativas, por las sistematizaciones y evaluaciones de experiencias preventivas y por documentos que permitan acceder al debate internacional. Si se comparan estos resultados con los datos obtenidos sobre la oferta de investigaciones e información, se puede constatar que los productos que despiertan mayor interés tienen una presencia relativamente menor en el CDI CONACE. Sin embargo, también se debe rescatar la demanda por los estudios epidemiológicos nacionales, los que sí tienen una cobertura importante en el CDI.

Por tanto, estos datos permiten sugerir la necesidad de ampliar la cobertura en el CDI de áreas temáticas como las investigaciones cualitativas, las sistematizaciones de experiencias y las evaluaciones de programas de prevención (especialmente en el ámbito comunitario), los documentos sobre tratamiento y los materiales que permitan acceder al debate internacional en drogas. De igual modo, sería importante la generación de canales para acopiar la información sobre drogas disponible en las organizaciones no gubernamentales y principalmente las universidades.

D. Análisis cualitativo de la oferta y de la demanda de investigaciones e información sobre prevención, control y tratamiento

1. El estado de situación en investigaciones e información en drogas: las capacidades institucionales

En general, los expertos consultados¹² coinciden en la calificación de la oferta de productos de investigación en Chile como todavía *insuficiente en cantidad, mejorable en calidad*, especialmente en lo que dice relación con la elaboración de *desarrollos teóricos*¹³. En particular, se señala la carencia de sistematizaciones y evaluaciones en prevención y tratamiento, lo que dificulta la elaboración de teoría y la construcción de una visión integral del problema. Entre las causas que los expertos señalan para explicar esta falta de desarrollo, se pueden rescatar los siguientes factores:

- *Carencia de espacios para compartir experiencias y falta de medios de difusión de conocimiento.* Los entrevistados y los participantes del Seminario convergen al señalar la inexistencia de canales o espacios para recuperar y compartir experiencias, información y conocimiento entre las universidades, ONG's y agencias estatales. En

¹² La apertura cualitativa del estudio consideró: a) la realización de entrevistas focalizadas a expertos en las áreas de prevención, control y tratamiento; b) el envío de un cuestionario semi-estructurado a los CONACE regionales y, c) la implementación de un Seminario con la participación de representantes de instituciones públicas y privadas que intervienen en el tema drogas, para triangular y profundizar en las opiniones y percepciones recogidas a través de las entrevistas y cuestionarios. El Seminario se organizó en cuatro mesas: prevención, control, tratamiento y comunicaciones.

¹³ Esto no se relaciona exclusivamente con la información disponible en el CDI o con el rol que le compete a CONACE en la materia.

este punto se indica específicamente la necesidad de impulsar seminarios y foros que permitan difundir y analizar resultados cuantitativos y cualitativos de los programas de prevención y tratamiento y alimentar el diseño de políticas. También se menciona la carencia de publicaciones como una limitación importante para diseminar el conocimiento generado.

- *Dificultades derivadas de la institucionalidad y de las exigencias de la coyuntura.* Los expertos señalan que el tema drogas es nuevo, y por tanto, la institucionalidad creada se ha orientado principalmente a resolver las demandas generadas por la coyuntura. Por ejemplo, desde el área prevención laboral se menciona como dificultad el que este tema no ha sido definido como prioridad desde las políticas de drogas. Por su parte, los actores del área control destacan el escaso número de instituciones involucradas en el tema, y también plantean que la producción de teoría sobre el narcotráfico no es prioritaria, atendiendo a la etapa de desarrollo en el enfrentamiento del problema.
- *Falta de recursos y capacidades en las instituciones para producir investigaciones y sistematizaciones.* En general, los expertos coinciden en que los recursos materiales y las competencias profesionales existentes en los programas de prevención y tratamiento no son suficientes como para permitir la generación de un volumen importante de sistematizaciones, investigaciones y evaluaciones. Este factor es señalado con mayor fuerza por los operadores de programas.

La falta de participación de las universidades en la producción de investigaciones en el tema drogas. Para los entrevistados CONACE, no existe una labor sistemática de generación de productos de investigación y de desarrollos teóricos en las universidades chilenas. De acuerdo a algunos entrevistados externos al CONACE, esta falta de participación de las universidades tiene su origen en una organización universitaria que no genera oportunidades e incentivos suficientes para la producción intelectual.

También se plantea desde los operadores CONACE que las universidades chilenas no han asumido el papel de generación de conocimiento crítico, y que se encuentran atrasadas con relación a sus pares latinoamericanas en la producción de conocimiento sobre el tema. Igualmente, se critica el papel pasivo que han tenido las universidades chilenas en la implementación de iniciativas de investigación en drogas. Desde esta mirada, se indica que las universidades se han involucrado solamente cuando CONACE les ha solicitado su participación.

En el caso de los operadores de programas de prevención y tratamiento, y en opinión de algunos investigadores, el problema radica principalmente en la falta de vínculos sistemáticos entre los mundos académico y práctico. De esta manera, los entrevistados representan a ambos estamentos como mundos separados, que transitan por sus propios canales, sin intercambio de información. Por otra parte, desde el mundo académico se indica la inexistencia, en el mundo político y de toma de decisiones, de una cultura de utilización del conocimiento generado en las universidades chilenas, aunque se reconoce que esta situación ha ido cambiando paulatinamente.

- *Pocas oportunidades para el desarrollo de investigaciones con una perspectiva crítica.* Esta dificultad es más notoria para las personas del área tratamiento que trabajan en ONG's y universidades. Esta mirada, que tiene matices, refiere a una agenda de investigación definida desde el Estado, que obstaculiza la generación de conocimiento que no esté en función de los requerimientos de gestión del CONACE, o en una versión más radical, que no sea consonante con el paradigma de reducción de la demanda. De esta manera, este grupo de actores tiende a percibir una situación que no es propicia

para la generación de conocimiento crítico, o de análisis más sustantivos desde el punto de vista científico¹⁴.

2. Sistematizaciones e investigaciones

Para los fines del presente análisis, se entiende por *sistematizaciones* a las prácticas de recuperación y análisis de experiencias de intervención, tanto desde el punto de vista histórico (etapas, fases, procesos) como estructural (reglas, prácticas, procedimientos, cajas de herramientas). En otras palabras, las sistematizaciones procuran la conversión del conocimiento producido en las prácticas sociales de intervención (sentido común) en un saber más sustantivo, permitiendo la codificación, el intercambio y la réplica de experiencias, y contribuyendo al desarrollo de teoría¹⁵.

Las *investigaciones* fueron definidas como las prácticas de generación de conocimiento que implican operaciones de recolección de información que se orientan a la verificación de hipótesis o al contraste de preguntas generativas, sobre la base de los criterios y técnicas de validación del método científico (validez interna, externa, de constructo, credibilidad, transferabilidad, etc.). Por su parte, las *evaluaciones* fueron entendidas como un tipo particular de investigaciones, en la medida en que constituyen operaciones de recolección de información orientadas a la verificación de las hipótesis de acción contenidas en los modelos teóricos de intervención, de acuerdo a los criterios de validación del método científico.

a) Sistematizaciones y modelos de intervención: fortalezas y debilidades

Como principal fortaleza, se identificó la disponibilidad del *modelo de factores de riesgo/protección*, que ha permitido tener un mayor sustento teórico al momento de diseñar e implementar intervenciones en prevención. También se señaló la existencia de insumos teóricos y desarrollos programáticos en las áreas de prevención escolar y laboral. Otra fortaleza identificada fue la disponibilidad de estados del arte del tratamiento, a través de los cuales se han sistematizado los modelos y orientaciones paradigmáticas de las instituciones públicas y privadas que intervienen en rehabilitación, conocimiento que permitirá el diseño de dispositivos evaluativos adecuados.

En cuanto a las debilidades, desde las áreas de prevención y tratamiento se indica la carencia de modelos de intervención y sistematizaciones que proporcionen insumos *específicos* para el trabajo con poblaciones altamente vulnerables, como los niños de la calle, los infractores de ley, los jóvenes escolares que consumen, o para el trabajo en comunidades territoriales. Específicamente, se trata de la falta de materiales que permitan el rescate de lo local y de los elementos participativos y comunitarios. En todo caso, es importante señalar que los actores entrevistados atribuyen las debilidades observadas a una serie de factores interrelacionados, que competen a todas las instituciones que intervienen en el tema drogas.¹⁶ En particular, se plantean los siguientes déficits:

- Algunas personas consultadas en Santiago y regiones indican que el modelo de factores de riesgo /protección dificultaría, en cierta medida, el rescate del conocimiento local y la participación de los actores en los territorios donde “sucede” la prevención. Desde esta perspectiva, el modelo de factores de riesgo /protección constituiría una fortaleza al momento de planificar y ejecutar desde el nivel central al local, pero presentaría algunos problemas de aplicación en el ámbito local. Sin embargo, para otros expertos entrevistados, esta situación no se verifica en la realidad.

¹⁴ En esta sección se reproducen las perspectivas de los actores. Por tanto, las opiniones recogidas en este sub - capítulo no necesariamente son compartidas por el equipo CEPAL.

¹⁵ Se usa el término sistematización respetando el significado que se le atribuyó en sus primeras utilidades en Chile (por ejemplo, consultar trabajos del CIDE de comienzos de la década del 90). Posteriormente, el concepto ha sido utilizado en tanto sinónimo de otro tipo de operaciones, como las meta - reflexiones sobre modelos teóricos, o como las prácticas de segmentación/ reducción de información secundaria sobre algún tema en particular a un corpus más reducido de información.

¹⁶ Consultar pp. 23 y 24 del presente capítulo.

- Algunos entrevistados señalan la carencia de sistematizaciones de modelos de intervención en *prevención comunitaria* con poblaciones juveniles marginales y con niños de la calle. Específicamente, indican que las intervenciones comunitarias con jóvenes son las más difíciles, y que habría que profundizar el conocimiento en esta área, de manera de desarrollar modelos que sean pertinentes a la realidad de estos jóvenes. Sin embargo, es necesario destacar que CONACE ya ha realizado estudios sobre el problema de los niños de la calle.
- Es consensuada entre los expertos de Santiago y regiones la falta de *modelos de intervención y sistematizaciones en los ámbitos de prevención secundaria y temprana*. En este sentido, se sugiere la posibilidad de generar espacios de intercambio (seminarios, foros) para conocer las experiencias de prevención secundaria que no funcionan, de modo de facilitar los trabajos posteriores.
- En el ámbito de la prevención escolar, se señala la inexistencia de modelos y sistematizaciones que proporcionen conocimiento sobre las pautas de utilización de los jóvenes consumidores de las *redes institucionales de apoyo*, especialmente las de salud.
- En el área tratamiento, se plantea la falta de elementos teóricos que permitan desarrollar *modalidades de diagnóstico e intervención adecuadas a distintos tipos de usuarios*. Por ejemplo, se señala la falta de orientaciones técnicas para el trabajo en modelos de tratamiento no voluntarios (población SENAME), para la intervención con sujetos que presentan patologías duales, y también en el ámbito de la marginalidad y adolescencia.

b) Investigaciones y evaluaciones: fortalezas y debilidades

En general, las fortalezas señaladas por los expertos aluden a la mayor cantidad y calidad de la información cuantitativa disponible sobre el consumo y el tráfico de drogas. Más específicamente, se destaca:

El desarrollo de un sistema nacional de información sobre el consumo de drogas. Este aspecto es identificado como una fortaleza desde prácticamente todos los sectores (prevención, control y tratamiento), y constituye el aporte CONACE que alcanza una mayor valoración. Este sistema de información está integrado por estudios sólidos desde el punto de vista metodológico (con muestras probabilísticas, instrumentos de medición confiables y comparables, réplicas cada dos años), los que han permitido:

- Cuantificar el consumo de drogas en el país, por la vía de indicadores de prevalencia, incidencia y dependencia de sustancias.
- Identificar los factores individuales, familiares y de entorno que se asocian al consumo de drogas (factores de riesgo/protección).
- Realizar análisis desagregados por regiones, comunas, género, estrato socioeconómico, facilitando la focalización de los programas.
- Establecer tendencias de consumo a lo largo del tiempo.

Entre los componentes del sistema nacional de información se cuentan:

- Los estudios epidemiológicos nacionales sobre población general urbana.
- Los estudios epidemiológicos nacionales sobre población escolar.
- Los estudios cuantitativos sobre poblaciones específicas, como los realizados sobre: a) las poblaciones atendidas por la Red SENAME; b) la población interna en establecimientos de Gendarmería de Chile; c) los conductores del transporte público; d) los ingresados al servicio médico legal y; e) los jóvenes en el Servicio Militar.
- *Mejoramiento en las estadísticas de control del tráfico ilícito de drogas.* Los expertos del área control señalan un incremento significativo de las estadísticas e informaciones disponibles sobre el tráfico de drogas. En Chile se cuenta con información muy precisa

sobre sustancias decomisadas, cifras sobre importaciones y exportaciones de drogas, estadísticas sobre las poblaciones penales, así como sistemas geo-referenciales de criminalidad.

- Realización de estudios de evaluación de programas de prevención escolar, como el “Quiero ser”.

En cuanto a las debilidades mencionadas por los expertos, éstas pueden ser clasificadas en los siguientes tipos: a) falta de estudios en áreas temáticas o poblaciones particulares, o con enfoques epistemológicos específicos y, b) problemas de acceso y utilización de la información ya generada. En particular, se señaló:

- *La necesidad de realizar más de investigaciones cualitativas:* se destaca, especialmente desde los sectores prevención y tratamiento (y también en regiones), *la relevancia de contar con más estudios cualitativos*, que permitan la comprensión de las especificidades y dinámicas culturales vinculadas al problema de las drogas, y que consideren, entre otros factores, la diversidad propia de los contextos socioculturales y de las sustancias consumidas. Se sugieren como aspectos relevantes a explorar los mitos y creencias sobre las drogas, así como la profundización en los ámbitos de la infancia, juventud y marginalidad.
- *Necesidad de información cuantitativa sobre poblaciones y áreas geográficas específicas:* una demanda fuertemente enfatizada por los actores de prevención y tratamiento es la falta de datos epidemiológicos básicos sobre los niños de la calle. No obstante, se debe recordar que el CONACE ha comenzado a desarrollar una línea de investigación en este tema. Por otra parte, desde el sector prevención también se menciona la carencia de información cuantitativa sobre el consumo entre estudiantes de universidades e institutos y en el mundo del trabajo. En cuanto a regiones, se indica la falta de datos sobre las prevalencias de consumo para *todas las comunas* de Chile. Sin embargo, de acuerdo a expertos CONACE, todas las comunas del país se encuentran en alguna medida representadas a través de los resultados regionales.
- *Realizar más estudios evaluativos con alto rigor metodológico, que den cuenta de los impactos y resultados de los programas:* En el ámbito de la prevención, se indicó la falta de estudios longitudinales que permitan evaluar los programas de prevención escolar y se señaló la no - disponibilidad de evaluaciones de programas de prevención laboral y de las campañas comunicacionales. Sin embargo, el CONACE ha comenzado a desarrollar estudios evaluativos de programas de prevención escolar (estudio “Quiero ser”). En control, se señaló la carencia de indicadores que faciliten el análisis del costo efectividad de las acciones de las policías y del sistema judicial (por ejemplo, estudios de la relación detenidos/procesados/condenados, o análisis de la relación coste – drogas incautadas). En el área tratamiento, se planteó la necesidad de evaluar resultados e impactos y también se rescató la importancia de disponer de estándares o criterios que permitan monitorear la calidad de los programas (por ejemplo, sistemas de acreditación más rigurosos, no limitados solamente a aspectos sanitarios).
- *No se dispone de estudios que den cuenta de la relación droga –delincuencia en Chile:* en particular, se aseveró la falta de estudios que establezcan las características de la interacción droga – delincuencia en el país, de manera de conocer la magnitud de los delitos violentos que son “causados” por la ingesta de drogas y de las infracciones de ley ocasionadas por la necesidad de comprar drogas.
- *Falta de información sobre los costos del problema de las drogas:* esta debilidad fue señalada principalmente por planificadores, y dice relación con la falta de estudios con un alto rigor metodológico que permitan estimar la magnitud global del costo

económico del problema de las drogas para el país, y que considere todos los aspectos relativos a la atención de la demanda y el control de la oferta.

- *La falta de investigaciones desde las ciencias sociales de fenómenos como el narcotráfico y el lavado de dinero.* Sobre este punto, se señaló la inexistencia de estudios sobre el narcotráfico que lo aborden desde el punto de vista económico y social, así como se afirmó la falta de antecedentes empíricos para establecer el “peso” del lavado de dinero en la economía chilena.
- *El problema de la comparabilidad de los indicadores CONACE-CASEN:* algunos entrevistados externos al CONACE plantearon que algunas de las medidas utilizadas en los estudios CONACE no son comparables a las empleadas en otras investigaciones nacionales, como la encuesta CASEN, especialmente con relación a la situación socioeconómica. Sin embargo, en opinión de expertos CONACE, ambos estudios responderían a objetivos distintos, y estarían utilizando, por tanto, indicadores, instrumentos, muestras y metodologías diferentes. De esta manera, no sería técnicamente adecuado homologar estas investigaciones, lo cual no implica que no se pueden efectuar análisis de datos secundarios con información ya procesada
- *Problemas de acceso a las bases de datos de los estudios epidemiológicos del CONACE:* distintos actores señalaron la importancia de efectuar más análisis de la información contenida en las bases de datos generadas por los estudios epidemiológicos del CONACE, y que permitan la generación de distintas miradas.
- *No se cuenta con una línea sistemática de generación de resúmenes analíticos de investigaciones:* este aspecto se relaciona con la generación de una meta-reflexión sobre los productos de investigación ya disponibles, de manera de facilitar la elaboración de teoría, y al mismo tiempo permitir una mejor organización y difusión de las investigaciones existentes. Para que esto fuera posible, sería necesaria la capacitación de RR.HH. en la preparación de este tipo de productos.
- *Falta la recuperación de la literatura gris:* los expertos coinciden en la carencia de una acción sistemática de recolección de los productos de investigaciones en drogas generados en las universidades, ya sean tesis de grado, magíster o doctorado.

3. Síntesis y sugerencias en investigaciones, sistematizaciones y modelos de intervención

Entre los principales aspectos positivos identificados por los expertos destacan; a) la disponibilidad del modelo de factores de riesgo/protección; b) el desarrollo de un sistema nacional de información sobre el consumo de drogas (compuesto principalmente por los estudios epidemiológicos CONACE), y; c) la mejoría en las estadísticas de control del tráfico ilícito de drogas. Por otra parte, los expertos tienden a evaluar negativamente el estado del arte de la producción intelectual en drogas, situación que atribuyen a un conjunto de factores sobre los cuales sería necesario actuar. No obstante, es importante considerar que CONACE está desarrollando acciones específicas que se orientan a superar estos problemas y que van en las direcciones sugeridas por los entrevistados. En particular, los expertos proponen:

- La generación de espacios (foros, seminarios, conferencias) para compartir experiencias entre las distintas instituciones (estado, organizaciones no gubernamentales, universidades, etc.).
- La creación y fomento de publicaciones especializadas en drogas, que permitan difundir los conocimientos generados por los actores que intervienen en el tema.

- El desarrollo de acciones específicas para fortalecer las capacidades institucionales (especialmente de las organizaciones no gubernamentales) e incentivar la producción de investigaciones y sistematizaciones.
- Desarrollar iniciativas para fomentar la participación de las universidades en la producción de investigaciones, así como para incentivar la generación de una mirada integral sobre el problema de las drogas.

De igual modo, los expertos sugieren el fortalecimiento de un conjunto de áreas temáticas, para las cuales sería necesario incentivar investigaciones y desarrollar esfuerzos sistemáticos de acopio de la información existente. En este punto, se debe destacar que CONACE está trabajando en el desarrollo de investigaciones y sistematizaciones en una buena parte de las áreas definidas por los expertos como prioritarias.

Entre las áreas a desarrollar destacan:

- a Modelos de intervención y sistematizaciones en prevención comunitaria, secundaria y temprana.
- b Modelos de intervención y sistematizaciones de programas de tratamiento.
- c Estudios longitudinales para la evaluación de los impactos de programas de prevención y tratamiento.
- d Investigaciones y modelos de intervención con niños de la calle, mujeres, patologías duales y jóvenes infractores de ley.
- e Estudios cualitativos: representaciones sociales y análisis de discurso de consumidores.
- f Estudios sobre la relación droga - delincuencia, los costos de las drogas y el lavado de dinero.
- g Estudios epidemiológicos sobre el consumo de drogas en la educación superior y en el mundo del trabajo.

También se plantean propuestas orientadas a optimizar el uso de la información existente. Entre éstas, se pueden mencionar las siguientes:

- a La apertura de las bases de datos de los estudios epidemiológicos a actores externos al CONACE.
- b La elaboración de resúmenes analíticos de las investigaciones efectuadas y la recuperación de la literatura gris.
- c La revisión de alternativas para aumentar la comparabilidad de los indicadores utilizados en las encuestas nacionales CONACE con los empleados en las mediciones CASEN, específicamente en lo relativo a la medición de la situación socioeconómica.

E. Análisis cualitativo del ámbito de las comunicaciones

El análisis del área de comunicaciones se realizó considerando el objetivo CONACE de sensibilización ciudadana en el tema drogas, finalidad que se traduce en funciones de difusión de las prácticas en prevención y tratamiento, de inserción de campañas preventivas en los medios y de generación de espacios de conversación ciudadana. Por tanto, se exponen a continuación temas relativos al tratamiento del tema drogas en los medios de comunicación, a los intentos de inserción de mensajes positivos y al desarrollo de canales alternativos de comunicación y espacios de conversación ciudadana.

1. El tratamiento del tema drogas en los medios: el problema de la asimetría

Para algunas de las personas consultadas de regiones, el tema drogas ha estado permanentemente en los medios de comunicación, lo cual ha permitido posicionarlo como una de

las prioridades de acción para la opinión pública. Sin embargo, la mayoría de los expertos concuerdan en la existencia de una asimetría en el tratamiento del tema en los medios. Esta asimetría se expresa en una mayor cobertura de eventos vinculados a la criminalidad / tráfico de drogas y a los incrementos del consumo. Entre las causas de la asimetría, los expertos distinguen factores objetivos y subjetivos, variables que tienden a superponerse entre sí. Específicamente se indican:

- Las preferencias del público, el que consume principalmente noticias y mensajes que vinculan las drogas a la violencia. Esto se vincula con el condicionamiento de los auspicios publicitarios a la obtención de un alto “rating”. Desde esta perspectiva, tendría lugar un proceso que invierte las relaciones entre receptor y emisor definidas en los modelos tradicionales de comunicación; los medios son representados como “cajas negras”, determinados absolutamente por las preferencias de la audiencia y por la reacción de las empresas auspiciadoras que pagan por espacios de publicidad.
- El concepto de noticia, que es definida como aquello que escapa de la cotidianidad o la rutina. En este contexto, el trabajo de la prevención o el tratamiento no sería “vendible”, debido a que tendría un bajo impacto en el público¹⁷. Esto sugiere la existencia, entre los operadores de los medios, de una cadena representacional que vincula drogas - violencia – seguridad ciudadana – noticias de impacto – alto rating – altos ingresos por publicidad¹⁸.

2. Los intentos para insertar mensajes positivos en los medios: algunas buenas prácticas

Los expertos señalan que se han desarrollado bastantes intentos por introducir mensajes positivos en los medios. En general, la evaluación de estos esfuerzos es negativa (tanto desde los actores públicos como privados), situación que es particularmente pronunciada en el caso de los noticieros de televisión. Sin embargo, se destacan algunas experiencias más interactivas e informales, en las que se han logrado generar espacios de difusión de prácticas comunitarias y de conversación preventiva.

Entre las experiencias positivas, se menciona la generación, en programas misceláneos (Buenas Tardes Eli) de espacios para la difusión de experiencias comunitarias de prevención, así como la presentación de reportajes televisivos sobre personas en proceso de rehabilitación. También se destaca la página web de Noche Viva, que funciona desde un modelo de reducción de riesgos, y que se caracteriza por ser un espacio interactivo. Igualmente, se han desarrollado acciones para generar canales de comunicación alternativos, principalmente a través de los PREVIENE y las revistas regionales. Desde regiones, se indica que estas revistas se caracterizan por un lenguaje simple, al alcance de todo público.

3. Síntesis y sugerencias sobre los medios, canales de comunicación alternativos y alianzas Estado – sociedad civil

Los expertos señalan la necesidad de continuar desarrollando mecanismos de penetración de los medios de comunicación, debido a su relevancia para los procesos de sensibilización e información de la ciudadanía. Estos esfuerzos deberían adecuarse a la lógica de los medios (asimetría), a través de la generación de un mensaje preventivo nuevo, distinto y de alto impacto en

¹⁷ No es el objetivo del presente estudio analizar las representaciones sociales que sustentan los operadores de medios sobre los procesos de comunicación, la noticia y el público. Sin embargo, parece subyacente a las representaciones de los expertos un cierto “sesgo atribucional”, en el que se atribuye la causalidad de la asimetría negativa /positiva en drogas a otros actores, “externos” a los medios (la audiencia, las empresas que pagan por publicidad, etc.).

¹⁸ Esto sería una suerte de “habitus”, que limita el anclaje de aspectos nuevos o no familiares: la noticia positiva no sería “anclable”: lo familiar sería la asociación drogas –violencia.

la audiencia. También se rescata la importancia de fomentar estrategias de desarrollo de canales alternativos de comunicación, desde lo local y lo juvenil. En particular, se sugiere:

- Crear espacios de diálogo que permitan la generación de un debate sobre el papel (rol) de los medios de comunicación en la sensibilización de la opinión pública en el tema drogas.
- Generar asociaciones con los programas matinales y aquellos destinados en audiencias juveniles (Mecano), para difundir experiencias de prevención y tratamiento.
- Reforzar las noticias de éxito y socializar experiencias positivas de prevención y tratamiento, a través de un lenguaje simple, directo y no rebuscado.
- Generar estrategias que permitan la difusión de noticias positivas en los medios: por ejemplo, se sugiere “agendar la pauta” noticiosa.
- Proporcionar asesorías metodológicas a la prensa, de manera de entregar antecedentes sobre la calidad de los estudios que serán utilizados como fuentes.

De igual modo, los expertos proponen crear alianzas y espacios de diálogo entre el Estado, los medios y las organizaciones de la sociedad civil, y plantean que la conversación ciudadana debería permitir un enriquecimiento recíproco entre el planteo de gobierno – definido por el marco institucional de política en drogas – y los aportes de la sociedad civil, de manera de permitir la creación de espacios que sean consagrados desde ambas partes. También rescatan la importancia de fomentar canales alternativos de comunicación y de elaborar mensajes preventivos adecuados a la realidad de los jóvenes. Más específicamente, se propone:

- Incentivar la creación de medios comunitarios, que faciliten la expresión de los destinatarios de las políticas desde sus perspectivas. Esta sugerencia no debería limitarse solamente a los jóvenes, sino que podría ampliarse a otro tipo de actores locales y comunitarios (escuela, trabajo, organizaciones de base, medios comunitarios pre-existentes). De esta manera, se podrían abrir espacios para la generación de mensajes no criminalizadores sobre las drogas, como también implementar instancias de conversación ciudadana. En este sentido, desde regiones se destaca la relevancia de acceder a bibliografía que permita mejorar las capacidades en el ámbito del periodismo comunitario.
- Desarrollar productos preventivos no tradicionales, focalizados en jóvenes, que tengan un componente interactivo y que estén disponibles en la web CONACE.

F. Análisis cualitativo relativo a la gestión de información de los centros de documentación y del sitio web del CONACE

Para los planificadores CONACE, el CDI (de la Región Metropolitana) es bastante completo, y cuenta con una buena cantidad y calidad de información. De igual modo, se destaca la atención del personal del Centro, la cual es calificada como rápida, eficiente y oportuna.

Desde la perspectiva de algunos entrevistados internos y externos al CONACE, sería necesario que el CDI fuera un centro con mayor difusión, con el fin de contar con una afluencia más importante de público. También mencionan que en general prefieren utilizar otros canales de búsqueda de información, debido a que hoy en día es más fácil y rápido acceder a documentos por Internet que a través de una biblioteca física.

Por este motivo, los expertos perciben que los principales desafíos para el CDI se encuentran en la modernización e incorporación de nuevas tecnologías de información, tarea en la que Internet juega un papel clave y a lo cual la institución se encuentra abocada. En particular, sugieren:

- La creación de una red nacional de información en drogas. El CDI CONACE debería constituirse en uno de los nodos más importantes de esta red.
- Desarrollar una política de promoción de sistemas informáticos más interactivos, que faciliten el acceso a la información tanto a los CONACE regionales como a las instituciones privadas.
- La creación o fortalecimiento de los centros de documentación regionales y Previene. Desde regiones, se sugiere que los centros de documentación deberían promocionarse como uno de los principales servicios que CONACE proporciona a la comunidad.
- Definir con claridad los destinatarios de la información que se expondrá en la web CONACE, y también las modalidades específicas que se utilizarán para cubrir la demanda.
- Generar enlaces con instituciones como MIDEPLAN, INE, bibliotecas públicas y universidades (se menciona específicamente a las escuelas de sociología y psicología)
- Crear una sala virtual de resúmenes analíticos de investigaciones.
- Implementar sistemas mecanizados de búsqueda, y mejorar los descriptores.
- Difundir experiencias (testimonios de jóvenes) y dar a conocer indicadores de resultados de programas de prevención y rehabilitación.
- En el sitio web CONACE, procurar la desagregación geográfica de las estadísticas de consumo, prevención y tratamiento, de manera de permitir el cruce de estas variables.
- Aumentar la dotación de materiales audiovisuales educativos en los centros de documentación regionales.

G. Tipología de usuarios, tipo de información, objetivos y fuentes

USUARIO	TIPO DE INFORMACIÓN	OBJETIVOS DE LA INFORMACIÓN	FUENTES
ORGANISMOS Y COMISIONES INTERNACIONALES (Mecanismo Multilateral de Evaluación OEA/CICAD)	-Información oficial: estadísticas nacionales sobre el tráfico y consumo de drogas ilícitas, lavado de dinero, precursores químicos, informes nacionales sobre el problema de las drogas en Chile, legislación nacional, estrategias, planes y programas nacionales.	-Proporcionar información de apoyo a la formulación de directrices y políticas generales a nivel regional e internacional. -Proporcionar información de apoyo a la elaboración de informes y estados de situación internacionales sobre el tema drogas. -Proporcionar información de apoyo a la elaboración de orientaciones y apoyos conceptuales en el tema drogas.	CONACE
-PODER EJECUTIVO, LEGISLATIVO Y JUDICIAL -FUNCIONARIOS CON PODER DE DECISION NACIONALES O SECTORIAL	-Información oficial nacional: estadísticas nacionales sobre el tráfico y consumo de drogas ilícitas, lavado de dinero, informes nacionales sobre el problema de las drogas en Chile, legislación nacional, estrategias, planes y programas nacionales, evaluaciones de programas de prevención, tratamiento y control. -Información oficial internacional: informes internacionales sobre el problema de las drogas, estadísticas internacionales sobre el tráfico y consumo de drogas, legislación internacional comparada, debates internacionales, evaluaciones internacionales, estrategias, planes y programas internacionales, análisis prospectivos. -Información oficial internacional y nacional de administración: financiamiento, comisiones técnicas, resoluciones, instituciones que están trabajando, etc.	-Proporcionar información de apoyo a la formulación de leyes, directrices, estrategias y políticas generales a nivel nacional, sectorial, regional y comunal. -Proporcionar información de apoyo a la gestión, administración y toma de decisiones.	Observatorio Europeo de Drogas -Plan Nacional de Drogas de España -PNUFID -NIDA -OEA/CICAD -OMS (Organización Mundial de la Salud) -OIT (Organización Internaconal del Trabajo) -CONACE -Universidades -Organizaciones No Gubernamentales

USUARIO	TIPO DE INFORMACIÓN	OBJETIVOS DE LA INFORMACIÓN	FUENTES
<p>PERIODISTAS MEDIOS DE COMUNICACIÓN</p>	<p>-Información oficial nacional e internacional: estadísticas sobre el tráfico y consumo de drogas ilícitas, lavado de dinero, informes nacionales e internacionales sobre el problema de las drogas en Chile, legislación, estrategias, planes y programas, evaluaciones de programas de prevención, tratamiento y control, campañas comunicacionales.</p>	<p>- Proporcionar información de apoyo a la sensibilización de la opinión pública en el tema drogas.</p>	<p>-Organismos Internacionales -CONACE -CONACE regionales -Universidades -Organizaciones Gubernamentales No</p>
<p>INVESTIGADORES, ACADÉMICOS, CONSULTORES, TESISISTAS</p>	<p>-Información oficial nacional e internacional: estadísticas sobre el tráfico y consumo de drogas ilícitas, lavado de dinero, informes nacionales e internacionales sobre el problema de las drogas en Chile, legislación, estrategias, planes y programas, evaluaciones de programas de prevención, tratamiento y control.</p> <p>-Información no oficial nacional e internacional: debate internacional sobre el problema de las drogas, paradigmas, análisis crítico de las políticas de drogas, investigaciones en neurociencia, ciencia cognitiva, representaciones sociales, análisis de discurso, metodologías cuantitativas experimentales y correlacionales, métodos cualitativos (investigación acción participativa, etnografía), diseños evaluativos (experimentales, no experimentales, longitudinales).</p> <p>-Información oficial internacional y nacional de administración: fondos concursables, resoluciones, instituciones que están trabajando, etc.</p>	<p>-Proporcionar información de apoyo para la realización de investigaciones y sistematizaciones en prevención, tratamiento y control de drogas.</p>	<p>-Observatorio Europeo de Drogas -Plan Nacional de Drogas de España -PNUFID (Programa de las Naciones Unidas para la Fiscalización Internacional de Drogas) -NIDA (National Institute on Drug Abuse) -OEA/CICAD -OMS (Organización Mundial de la Salud) -OIT (Organización Internacional del Trabajo) -CONACE -Universidades -Organizaciones No Gubernamentales</p>

USUARIO	TIPO DE INFORMACIÓN	OBJETIVOS DE LA INFORMACIÓN	FUENTES
PLANIFICADORES DE ORGANISMOS PÚBLICOS AL NIVEL CENTRAL	<p>Información oficial nacional e internacional: estadísticas sobre el tráfico y consumo de drogas ilícitas, lavado de dinero, informes nacionales e internacionales sobre el problema de las drogas en Chile, legislación, estrategias, planes y programas, evaluaciones de programas de prevención, tratamiento y control.</p> <p>-Información oficial internacional y nacional de administración: fondos concursables, resoluciones, instituciones que están trabajando, etc.</p>	<p>-Suministrar información de apoyo a la formulación de diagnósticos, estrategias, políticas, planes, programas e informes nacionales.</p> <p>-Suministrar información de apoyo a la gestión de la política y la toma de decisiones.</p>	<p>-Observatorio Europeo de Drogas</p> <p>-Plan Nacional de Drogas de España</p> <p>-PNUFID</p> <p>-NIDA</p> <p>-OEA/CICAD</p> <p>-OMS (Organización Mundial de la Salud)</p> <p>-OIT (Organización Internacional del Trabajo)</p> <p>CONACE</p> <p>Ministerio de RR.EE.</p> <p>MINSAL</p> <p>MINEDUC</p> <p>Consejo de Defensa del Estado</p> <p>Servicio de Aduanas</p> <p>Policías</p> <p>Universidades</p> <p>Organizaciones Gubernamentales No</p>
PLANIFICADORES DE ORGANISMOS PÚBLICOS A NIVEL REGIONAL	<p>-Información oficial nacional estadísticas sobre el tráfico y consumo de drogas ilícitas, legislación, estrategias, planes y programas, evaluaciones de programas de prevención, tratamiento y control.</p> <p>-Información nacional diagnóstica desagregada para el diseño de planes y programas regionales: estadísticas sobre consumo y tráfico al nivel regional, evaluaciones de programas regionales.</p> <p>-Información oficial nacional y regional de administración: fondos concursables, resoluciones, instituciones que están trabajando, etc.</p>	<p>-Suministrar información de apoyo a la formulación de diagnósticos, estrategias, políticas, planes, programas e informes regionales, así como para la evaluación de programas.</p>	<p>- Organismos internacionales</p> <p>-CONACE</p> <p>-MINSAL</p> <p>-MINEDUC</p> <p>-Universidades</p> <p>-Organizaciones no Gubernamentales</p>

USUARIO	TIPO DE INFORMACIÓN	OBJETIVOS DE LA INFORMACIÓN	FUENTES
PROFESIONALES DE PROGRAMAS DE PREVENCIÓN Y TRATAMIENTO A NIVEL REGIONAL Y LOCAL (PÚBLICOS Y PRIVADOS)	<p>Estudios cuantitativos y cualitativos sobre la realidad local del consumo y tráfico de drogas, legislación, información sobre políticas, planes y programas nacionales, regionales y comunales.</p> <p>-Materiales de apoyo a la gestión, documentación para desarrollar programas de capacitación, orientaciones sobre normas técnicas de programas de tratamiento y prevención.</p> <p>-Información oficial nacional y local de administración: fondos concursables, información sobre eventos, catastros de instituciones.</p> <p>-Sistematizaciones y modelos de trabajo comunitario, manuales y cajas de herramientas participativas para la prevención escolar y comunitaria.</p> <p>-Materiales de difusión y prevención comunitaria: folletos, trípticos, cartillas, afiches, módulos audiovisuales preventivos focalizados en distintos públicos (niños, jóvenes, mujeres, dirigentes de organizaciones comunitarias, profesores).</p> <p>-Materiales para la difusión en los medios de comunicación: cuñas radiales, videos y programas pre-grabados para radio y televisión, videos con información sobre las drogas (tipos, efectos, etc.).</p>	<p>-Suministrar información de apoyo a la formulación de diagnósticos, proyectos e informes locales.</p> <p>-Proporcionar información de apoyo a la implementación y ejecución de proyectos.</p> <p>-Suministrar información de apoyo al perfeccionamiento técnico y capacitación.</p> <p>-Proporcionar información de apoyo a la difusión y prevención comunitaria.</p> <p>-Suministrar información de apoyo a la difusión en medios de comunicación.</p>	<p>-CONACE</p> <p>-MINEDUC</p> <p>-MINSAL</p> <p>-Universidades</p> <p>-Organizaciones Gubernamentales</p> <p>No</p>
OPERADORES DE PROGRAMAS DE PREVENCIÓN Y TRATAMIENTO A NIVEL LOCAL	<p>-Estudios cuantitativos y cualitativos sobre la realidad local del consumo y tráfico de drogas, legislación, información sobre políticas, planes y programas nacionales, regionales y comunales.</p> <p>-Documentación sobre trabajo comunitario, capacitación en metodologías participativas, orientaciones técnicas para la intervención, proyectos educativos, sistematizaciones.</p> <p>-Materiales de difusión y prevención comunitaria: folletos, trípticos, cartillas, afiches, módulos audiovisuales preventivos focalizados en distintos públicos (niños, jóvenes, mujeres, dirigentes de organizaciones comunitarias, profesores).</p> <p>-Documentación básica sobre psicología, psicoterapia individual y grupal, sistematizaciones y modelos de tratamiento y rehabilitación.</p>	<p>-Proporcionar información para apoyar la gestión e implementación de programas de prevención y tratamiento a nivel local.</p> <p>-Suministrar información de apoyo al perfeccionamiento técnico y capacitación.</p> <p>-Proporcionar información de apoyo a la difusión y prevención comunitaria.</p>	<p>-CONACE</p> <p>-MINSAL</p> <p>-MINEDUC</p> <p>- Municipios</p> <p>-Organizaciones Gubernamentales</p> <p>No</p>

USUARIO	TIPO DE INFORMACIÓN	OBJETIVOS DE LA INFORMACIÓN	FUENTES
POLICÍAS /CARABINEROS E INVESTIGACIONES	-Estadísticas internacionales, nacionales, regionales y locales sobre el control del tráfico ilícito de sustancias: microtráfico, lavado de dinero, precursores químicos, legislación nacional e internacional, análisis de políticas criminales	-Información de apoyo a la gestión e implementación de las acciones de control del tráfico ilícito de sustancias.	-Policías Internacionales (DEA, Interpol, países fronterizos con Chile) -CONACE -Servicio de Aduanas -Consejo de Defensa del Estado -DISPI
PROFESORES DE ENSEÑANZA MEDIA Y BÁSICA	-Estadísticas nacionales, regionales y comunales de consumo, legislación, documentación sobre las causas y consecuencias del uso y abuso de drogas, tipos de drogas, adolescencia y familia, detección precoz del consumo de drogas. -Manuales, guías, sistematizaciones y cajas de herramientas para realizar actividades de prevención escolar primaria y secundaria. -Materiales de difusión y prevención escolar: folletos, trípticos, cartillas, afiches, módulos audiovisuales preventivos. -Catastros de instituciones que proporcionan tratamiento.	-Información de apoyo para el diseño e implementación de iniciativas de prevención escolar. -Información de apoyo a los esfuerzos de prevención secundaria en los establecimientos educacionales.	CONACE -MINSAL -MINEDUC -Organizaciones Gubernamentales No -Municipios
PADRES Y ALUMNOS ENSEÑANZA MEDIA Y BÁSICA	-Estadísticas nacionales, regionales y comunales de consumo, legislación, documentación sobre las causas y consecuencias del consumo, tipos de drogas, adolescencia y familia. -Detección precoz del consumo de drogas, orientaciones para actuar en caso de consumo problemático, catastros de instituciones que proporcionan tratamiento. -Materiales de difusión y prevención escolar: folletos, trípticos, cartillas, afiches, módulos audiovisuales preventivos.	-Proporcionar información de apoyo para fomentar la participación de los padres y alumnos en iniciativas de prevención escolar -Suministrar información de apoyo para la detección temprana del consumo y facilitar el acceso a tratamiento.	-CONACE -MINEDUC -Municipio -Establecimientos educacionales

USUARIO	TIPO DE INFORMACIÓN	OBJETIVOS DE LA INFORMACIÓN	FUENTES
EMPRESAS, ORGANIZACIONES GREMIALES, SINDICATOS	<p>-Material de difusión e información general sobre el consumo de drogas: causas y consecuencias del consumo, tipos de drogas, droga y familia, alcoholismo.</p> <p>-Sistematizaciones, manuales y orientaciones para implementar acciones de prevención y capacitación en el mundo laboral.</p> <p>-Orientaciones para desarrollar acciones de prevención secundaria en las empresas e información sobre instituciones que proporcionan tratamiento.</p>	<p>-Fomentar la participación de las empresas en iniciativas de prevención escolar.</p> <p>-Apoyar iniciativas de capacitación y prevención laboral en las empresas.</p> <p>-Proporcionar insumos para la implementación de acciones de prevención secundaria en las empresas.</p>	<p>-CONACE</p> <p>-MINTRAB</p> <p>-ACHS (Asociación Chilena de Seguridad)</p> <p>-Mutuales</p> <p>-Empresas</p>
DIRIGENTES DE ORGANIZACIONES COMUNITARIAS	<p>-Estadísticas nacionales, regionales y comunales de consumo, legislación, documentación sobre las causas y consecuencias del consumo, tipos de drogas, adolescencia y familia.</p> <p>-Materiales sobre detección precoz del consumo de drogas, orientaciones para actuar en caso de consumo problemático, catastros de instituciones que proporcionan tratamiento.</p> <p>-Manuales, orientaciones y guías metodológicas para implementar acciones de prevención en la comunidad.</p> <p>-Materiales de difusión y prevención comunitaria: folletos, trípticos, cartillas, afiches, módulos audiovisuales.</p>	<p>-Proporcionar información de apoyo para la realización de actividades de prevención comunitaria.</p>	<p>-CONACE</p> <p>-Organizaciones Gubernamentales No</p> <p>-Municipios</p>
PERSONAS QUE BUSCAN ORIENTACIÓN	<p>-Información sobre las instituciones que proporcionan tratamiento (tipos, lugares, costos, características y disponibilidad de los tratamientos), orientación para la resolución de crisis.</p>	<p>-Proporcionar información de apoyo y orientación a familiares y personas afectadas por el consumo problema o la adicción a las drogas.</p>	<p>-CONACE</p> <p>-CONACE regionales</p> <p>-Previene</p> <p>-Organizaciones Gubernamentales No</p> <p>-Municipio (COSAM)</p>

II. Lineamientos básicos para la elaboración de un sistema integrado de información, documentación y comunicación para el Centro de Documentación e Información (CDI)/CONACE: propuesta tecnológica

Luz Marina Quiroga¹⁹

A. Introducción

En este documento se presenta la propuesta de un sistema de información y comunicación para el Centro de Documentación e Información del CONACE. Su propósito general es describir los lineamientos básicos para el desarrollo de un sistema integrado de información, documentación y comunicación, sobre la base del diagnóstico y las recomendaciones presentadas en los capítulos anteriores y del estudio de factibilidad de aplicar aquellas tecnologías de información y comunicación que mejor se ajusten a las necesidades e infraestructura del CONACE. Específicamente, se busca definir los elementos principales de dicho sistema, así como los focos estratégicos de gestión, según las siguientes dimensiones:

- Los tipos de información que debe manejar.
- La audiencia / tipos de usuarios a los que se dará servicio.
- Las instancias productoras de información.

¹⁹ Para la elaboración de esta propuesta se contó con la colaboración de Marco Ortega y Alexandre Guilloux.

- Los flujos de información entre el CDI y las instancias generadoras o consumidoras de información internas y/o externas.
- Las tecnologías de información que podrían apoyar dicho sistema en forma eficiente y eficaz.

Asimismo, se analizan las proyecciones de este sistema a nivel nacional e internacional, en un marco de colaboración con instituciones pares y otros interlocutores interesados en las problemáticas a las que se aboca el CDI.

Metodológicamente, se optó por seguir las fases convencionales de un proceso de desarrollo de sistemas modernos de información, a saber: investigación, estrategia, diseño, implementación y administración. Esta división permite a las instituciones reflexionar sobre la estrategia propuesta, antes de invertir en laboriosos procesos de diseño e implementación. En esta consultoría sólo se atiende a las dos primeras fases, cuyos resultados conducen a la preparación de una propuesta estratégica, que permitirá, a su vez, abordar las siguientes fases. Los datos recolectados durante la etapa de investigación provienen del diagnóstico y recomendaciones presentadas en los capítulos anteriores, así como de entrevistas realizadas - de forma presencial, telefónica o electrónica - a funcionarios de diversas áreas del CONACE, y de otras instituciones que utilizan tecnologías de información y comunicación en un contexto similar al propuesto para el CDI.

El capítulo se organiza según los contenidos comunes de un reporte estratégico: en una primera sección se describe el estado actual, según una síntesis de los diagnósticos y recomendaciones realizadas por los consultores que participaron en el proyecto; en la segunda parte, se presenta el sistema/estrategia propuesto, que incluye un marco conceptual, su misión y objetivos, además de los componentes de su arquitectura. Se concluye con una sección en la que se resumen y priorizan los elementos principales de la propuesta.

B. Sistema de información y comunicación del CDI: estado actual

1. Comunicación y flujos de información entre el CDI y las áreas de CONACE

Según los resultados de las entrevistas, la fluidez del intercambio de información entre el CDI y las áreas de CONACE varía de una área a otra. Para algunas de ellas, el CDI es la principal fuente de información y los resultados de las consultas son satisfactorios; especialmente cuando la consulta se responde con documentación oficial, impresa y formalmente publicada. Por el contrario, otras áreas no utilizan el Centro, ya sea porque tienen fuentes mejores, de tipo informal y más accesibles (p.e. contactos, archivos personales, sitios web) o porque saben que el CDI no cuenta con la información que requieren (de carácter confidencial, estadísticas recientes, documentos de trabajos y estudios en proceso, documentos distribuidos en conferencias y talleres).

Existen diversas bases de datos en las diferentes áreas del CONACE, pero como residen en computadores locales, su acceso no es fácil. Estos archivos son de distintos tamaños y creados con diferentes tipos de software. Algunos de ellos son:

- *Base de datos de Fonodrogas.* Tiene una base de datos de 13.000 registros, con información sobre las consultas que reciben, parte de la cual es confidencial. Registran elementos tales como la categoría de quien solicita la consulta (padre, madre o hijo de consumidor), sexo y edad; además, compilan información sobre instituciones de salud que ofrecen tratamientos de rehabilitación. Aunque se obtienen estadísticas básicas, existen posibilidades de un análisis estadístico mayor.

- *Bases estadísticas de estudios nacionales* realizados por el Área de Estudios del CONACE (p.e. consumo de drogas en diferentes regiones y poblaciones). Si los reportes, que han sido publicados, se hicieran accesibles en el sitio web del CDI podrían inaugurar la biblioteca digital del CONACE.
- *Archivos del Área Técnica*. Mantienen listas de escuelas a las que se les distribuye material de difusión.
- *Archivos de contactos*. Un ejemplo son las listas de especialistas y posibles consultores.
- *Archivos de profesores* que han participado en programas de capacitación del CONACE organizados por el Área Técnica.
- *Archivos de proyectos* financiados por CONACE.
- *Archivos con listas de eventos*, sus participantes y las ponencias presentadas.

Se podría establecer un acceso controlado a estos archivos, mediante un sistema integrado de información, que contara con los mecanismos de seguridad pertinentes para proteger la información privada.

La comunicación entre el CDI y el sitio web, en el que reside su base de datos, se ve dificultada por la administración del sitio, que es contratada y no proporciona soporte técnico; esto se refleja en la periodicidad con que se actualiza la base de datos en el sitio web: cada dos meses. Aunque las interfaces de búsqueda en el sitio web son amigables, proporcionan una funcionalidad limitada cuando se la compara con el potencial de recuperación de información en la base de datos local.

Finalmente, la comunicación entre el CDI y las sedes regionales del CONACE no es suficientemente ágil. Tanto el CDI, como las áreas y las regionales desean contar con mecanismos que les aseguren estar actualizados con toda la información que se publica en el sitio web de la institución, independientemente del área que haya sido responsable de dicha publicación. La situación se ilustra en el diagrama “*Flujo de información a nivel institucional. Estado actual nivel interno*”, en el que se grafica la relación del CDI con las distintas instancias del CONACE, con ejemplos del tipo de información que es intercambiada (Anexo 1).

2. Comunicación y flujos de información entre el CDI e instancias externas al CONACE

Algunos de los principales interlocutores externos del CDI son los establecimientos educativos, no sólo por el interés que presentan en el material educativo producido por CONACE, sino porque los estudiantes son uno de los tipos de usuarios que más frecuentan el Centro. Como se señaló en otros capítulos de este documento, los investigadores y expertos en drogas utilizan esporádicamente el CDI, ya que prefieren otros canales, tales como Internet y bibliotecas digitales.

La relación del CDI con otras bibliotecas y centros de información del país se establece de forma más bien personal, entre los responsables de las unidades, dado que no existen convenios institucionales de colaboración. A nivel internacional, el CDI forma parte del *Sistema Interamericano de Información sobre Drogas (IADIS)* lo que le permite acceder a la información generada por ese sistema. El diagrama “*Flujo de información a nivel externo. Estado actual*” muestra los flujos de información desde y hacia instancias externas al CONACE (Anexo 2).

3. Bases de datos y archivos digitales existentes en el CDI

El CDI mantiene varias bases de datos y el detalle de su manejo está descrito en otros capítulos del Informe final de este Convenio CEPAL/CONACE. Se incluye aquí solo la problemática en cuya solución a las tecnologías de información les cabría un papel. En la sección C se detalla la solución propuesta.

- a *Base de datos bibliográficos.* Esta base de datos, con cerca de 3800 registros, se encuentra implementada en Microsis - un sistema especializado de información bibliográfica desarrollado por la UNESCO y mantenido por UNESCO/BIREME-. Su mayor problema es la falta de listas completas y actualizadas de autoridades, es decir, registros normalizados de temas, nombres de personas y de instituciones. Al no existir la “autoridad”, las respuestas de la base de datos son incompletas y las estadísticas son erradas. Un caso típico es el cálculo incompleto de la producción de una institución o de una persona dada la existencia de registros asentados con diferentes nombres.

Actualmente, el acceso temático se provee por medio de descriptores asignados a cada registro, procedentes de una lista de autoridades mantenida por el CDI, con términos originarios de los tesauros del ISDD y del CINDOC, más algunos términos creados por el mismo Centro. Contar con esta lista de autoridades ayuda a la normalización, pero su gestión manual no permite que la asignación de descriptores sea validada, lo que afecta la integridad de los puntos de acceso temático e implica que la información recuperada sea incompleta. Más importante aún, es que dicha lista no abarca la totalidad de conceptos ni de relaciones del vocabulario sobre la temática droga en la colección.

Estas listas de autoridades son el eje del sistema integrado que se propone para el CDI, en la forma de un tesoro clasificado y de una base de datos normalizada de instituciones y personas del sistema.

- b *Base de datos de uso de la colección.* Esta base de datos, con cerca de 1.300 registros, está implementada usando MS-Access. La información que contiene es utilizada con fines estadísticos y administrativos, y como base para las políticas de desarrollo de la colección. La información se recopila usando una “ficha de consulta” muy extensa, que identifica el material, el usuario y la institución a la que éste pertenece. Sin embargo, no se encuentra sincronizada con la base de datos bibliográfica, por lo que no se puede validar ni aprovechar la información ya registrada. Para efectos de estadísticas del uso de la colección, si se contara con un sistema integrado, la única información requerida sería el identificador del material y de la institución del usuario, lo que permitiría agilizar la recolección de estos datos.
- c *Archivo de recortes de prensa nacional.* Un último archivo en formato digital lo constituye un CD, producido anualmente, que contiene recortes de prensa relacionados con el tema drogas. Esta información es valiosa, pero está subutilizada, dado que no cuenta con un índice de contenido que facilite la búsqueda. Considerando que esta información se encuentra en formato digital, incorporarla a la base de datos permitiría encontrar no sólo la referencia, sino que el artículo mismo. Este archivo es uno de los componentes que conformarían la biblioteca digital del CONACE.

Se han realizado diversos esfuerzos para desarrollar sistemas de información y mejorar el acceso a la colección, pero por diversas razones, se han suspendido o no se han implementado a satisfacción. Las razones aludidas son la falta de personal capacitado y del tiempo requerido. Ejemplos de acciones suspendidas son la producción de resúmenes analíticos de programas, proyectos y acciones preventivas de instituciones públicas y privadas chilenas; y un catastro de organismos públicos y privados que desarrollan acciones preventivas.

Según los resultados de las entrevistas, este tipo de información se considera útil, por lo que se la incluyó dentro del sistema propuesto.

4. Presencia del CDI en el sitio web institucional

El CDI tiene una entrada destacada en la página principal del sitio web del CONACE. Su contenido es básicamente un texto informativo sobre el Centro, horario y servicios. La principal contribución del CDI al sitio web institucional es la base de datos bibliográfica que ofrece búsquedas sencillas y avanzadas; sin embargo, el ícono que hace de vínculo a la base de datos se pierde dentro de un texto largo y demora tanto en representarse que es fácil que pase desapercibido. Además, como se mencionó antes, la versión web de la base de datos ofrece sólo una funcionalidad limitada, en comparación con las opciones que proporciona el sistema Microisis, versión para red local. Otra limitación es que la base de datos se actualiza en el servidor web sólo cada dos meses, ofreciendo una versión desfasada con respecto a la base de datos local, que se renueva continuamente. En el sistema propuesto, se sugiere una serie de bases de datos, accesibles directamente desde la web por medio de interfaces para actualización y consulta inmediata.

5. Infraestructura tecnológica

El anexo 3 describe el equipo y los programas de uso en el CDI lo mismo que la infraestructura tecnológica existente en el CONACE, y que estarían disponibles para el diseño y la implementación de nuevos sistemas para el CDI. Entre los elementos existentes cabe destacar un servidor para bases de datos relacionales, MS-SQL server donde se podrían implementar muchas de las bases de datos que conformarían el sistema propuesto. Además CONACE cuenta con un servidor Linux y un servidor Apache los cuales sirven para futuros desarrollos de aplicaciones de tipo CLIENTE/SERVIDOR, una RED LAN (a futuro WAN) sobre la cual se pueden implementar dichos sistemas. Los equipos o PC poseen las características necesarias para trabajar con bases de datos y generar respaldos de información de gran tamaño. También existen otras herramientas de apoyo para el manejo de archivos(digitales o de otro tipo), como grabador de CD, impresoras, scanner, etc. El personal de informática tiene experiencia en desarrollo de aplicaciones web. Esta infraestructura tecnológica y de recursos humanos especializados en tecnología, presenta un panorama propicio para los pasos siguientes a esta propuesta.

6. Recursos humanos

Los recursos humanos del CDI, necesarios para un buen aprovechamiento y uso de las tecnologías y sistemas de información, son insuficientes, siendo ésta una de las razones por las que ciertos desarrollos han sido suspendidos. Sin embargo, el grupo de sistemas y cómputo del CONACE ha sido reforzado y, según datos recolectados en una entrevista reciente, existen los recursos humanos especializados para el diseño e implementación de la estrategia propuesta en este documento.

C. Sistema de información y comunicación del CDI: estrategia propuesta

La estrategia propuesta se fundamenta en el uso adecuado de tecnologías de información que permitan la estructuración, control, difusión y consulta de los recursos informacionales del CDI y del CONACE. Específicamente, se hace referencia a las tecnologías de bases de datos, sitios web, XML (eXpandable Markup Language), y Z39.50 -junto con los estándares y herramientas computacionales asociadas-, que conforman una alianza muy poderosa para crear sistemas de información dinámicos, actualizados, sincronizados y dirigidos a audiencias específicas.

1. Tecnologías que hacen parte de la propuesta

- a *Sitios web, portales y bibliotecas digitales* generados dinámicamente a partir de bases de datos, con información altamente estructurada. Dos tecnologías convergen en este caso: la desarrollada para la creación de sitios web y la de administración de bases de datos. Esta unión se ha convertido en la opción más poderosa para recuperar información precisa de los sitios web y es hacia donde tienden los desarrollos de sistemas de información. La tecnología de administración de bases de datos proporciona estructura, consistencia, control y validez a los datos. A su vez, Internet provee el medio para la comunicación entre individuos y la obtención de información. La unión de ambas tecnologías produce sitios web dinámicos, interactivos y más personalizados; la interacción con información en una base de datos permite que cada usuario vea sitios web diferentes, creados al momento como respuesta a su consulta y necesidad de información.
- b *Tecnologías XML*, cuya finalidad es compartir, intercambiar y reutilizar información digital. El XML permite a las comunidades definir los elementos de datos que debe contener la descripción de un tipo de información (por ejemplo los elementos mínimos para identificar un material bibliográfico, una institución, una persona, una factura, una transacción, una pieza de música, en fin, cualquier elemento de información que resida en formato electrónico). Grupos de individuos con intereses comunes crean lenguajes para compartir desde fórmulas químicas hasta textos de literatura y poesía. El XML permite establecer acuerdos sobre los elementos de datos y el lenguaje (llamado esquema, DTD / *Data Type Definition*) a usar para intercambiar información electrónica con instituciones pares.

Con la aparición del comercio electrónico y la necesidad de que cada industria defina su lenguaje, han surgido tecnologías para procesar datos codificados de acuerdo a un esquema XML. Es el caso de los editores XML, los validadores de sintaxis XML, los lenguajes para consulta de datos codificados en XML y los mecanismos para importar y exportar datos codificados en XML. Existen dos implicaciones importantes del uso de esta tecnología, y que son relevantes para el sistema del CDI. Por una parte, la posibilidad de compartir y reutilizar datos y desarrollos creados por otras instituciones; un ejemplo en el que se comparte información, en base a esquemas XML, es la plataforma LATTES²⁰, producida en Brasil por el CNPq (Conselho Nacional de Desenvolvimento Científico e Tecnológico) y la Universidad de Santa Catarina. LATTES es un conjunto de sistemas de información, bases de datos y portales web que apoyan la administración del sistema de ciencia y tecnología del Brasil²¹. La segunda implicación de esta tecnología es que permite el desarrollo de sistemas con bases de datos heterogéneas, es decir, administradas por distintos administradores de bases de datos y plataformas.

- c. *El estándar Z39.50*²², que es mantenido por la Biblioteca del Congreso de los Estados Unidos. Este estándar se generó para crear una interfaz común que posibilitara consultar simultáneamente un grupo de bases de datos heterogéneas de otras instituciones. Aunque cada base de datos del grupo usa equipos, programas, administradores de bases de datos y estructuras diferentes, el Z39.50 realiza un mapeo

²⁰ Proyecto LATTES: <http://lattes.cnpq.br>

²¹ En LATTES se han establecido los esquemas para definir e intercambiar información entre las bases de datos de personas, instituciones, grupos de investigación y proyectos. Han realizado acuerdos con Bireme, Medline, MedPub, para poder vincular el currículo de una persona con sus publicaciones, proyectos y colaboradores. Los esquemas fueron adoptados por las universidades que pertenecen al sistema de ciencia y tecnología, incrementando aún más las posibilidades de cooperación e intercambio de información.

²² <http://lcweb.loc.gov/z3950/agency>

entre el sistema de bases de datos local y los sistemas de los miembros del grupo, para que las diferencias en los comandos de búsqueda e interacción se hagan transparentes para el usuario. De esta forma, la consulta se plantea usando los comandos del sistema local e indicando las bases de datos de las instituciones que se desea consultar. Este estándar es de uso común en las consultas a los catálogos de bibliotecas y, generalmente, los paquetes comerciales de automatización de bibliotecas incluyen su implementación. BIREME Brasil, ha efectuado desarrollos en este sentido, dentro de su proyecto LILACS. Lo mencionamos por su potencial uso para facilitar consultas a bases de otras instituciones y por la experiencia de dicho organismo, que puede ser aprovechada.

La gráfica del anexo 4 muestra los componentes del nuevo sistema. Sin embargo, la tecnología por sí misma no es suficiente para un funcionamiento eficaz y eficiente del sistema; por esto, antes de describir cada uno de sus componentes, se presentan los fundamentos sobre los cuales se debe construir.

2. Marco conceptual: fundamentos para el sistema de información y comunicación propuesto para el CDI

a) Normatividad para la descripción de datos

Para el intercambio y reutilización de información son indispensables los *estándares para descripción de datos* (normas sobre la estructura y contenido de registros digitales, de modo que se puedan intercambiar con instituciones pares). Debe colaborar con los esfuerzos de estandarización que se han hecho y se realizan en otros sistemas de información, tanto en el país como en la región.

Al respecto, se deben tener en cuenta los esquemas desarrollados dentro de la plataforma LATTES en Brasil, para describir personas, instituciones y proyectos²³. En Chile, el CONICYT evaluó esta plataforma y se encuentra adaptándola para el sistema nacional de ciencia y tecnología, lo que seguramente tendrá repercusiones a nivel nacional. Otro estándar reconocido internacionalmente es el llamado *Dublin Core*²⁴, que define 15 elementos mínimos que describen un registro electrónico, entre ellos el título, temas, idioma, fuente, formato, autor y la fecha de creación.

Los registros de la base de datos del CDI se apegan a la norma ISO 2709–ANSI NISO Z39.02²⁵ para intercambio de información bibliográfica. Esto representa una ventaja, pues es compatible con los formatos de muchas bases de datos con las que se podría intercambiar información: BIREME, Medline, OEA/CICAD, entre otras.

b) Políticas editoriales sobre normas para la descripción de material producido por CONACE en formato digital

Las ventajas de generar recursos electrónicos pueden incrementarse si se establecen políticas editoriales que promuevan la creación de estándares para la descripción, no sólo de los documentos, sino de *marcado de partes* dentro de los documentos publicados. Esto supone destacar elementos de datos (tablas estadísticas, gráficas y conceptos) no consignados en el registro bibliográfico que describe al documento como un todo. Esto es especialmente importante para la recuperación de información estadística. Para este *marcado*, se debe acordar un esquema XML para definir los nombres y las características de los elementos que se marcarán.

²³ Fundación de Apoyo a la Investigación del Estado de São Paulo. Organización Panamericana de Salud, Organización Mundial de Salud, Centro Latinoamericano y del Caribe de Información en Ciencias de la Salud. Proyecto Scielo: Scientific Electronic Library Online. Documentación del módulo DTD, versión 3.1.

²⁴ Dublin Core: <http://purl.oclc.org>

²⁵ <http://www.niso.org/standards/resources/Z39-2.pdf>

c) Normatividad en puntos de acceso temático (listas de autoridades)

Otro capítulo del Informe final de este convenio, explica claramente la necesidad de un tesoro para lograr la normalización y control en los puntos de acceso a las bases de datos. El sistema de información del CDI debe estar centrado en ese tesoro, tal como lo representa la gráfica del anexo 4. Esta figura muestra las bases de datos que constituirán el sistema del CDI, en las que el tema de cualquier documento, proyecto, conferencia, evento, interés de una persona, etc., proviene de dicho tesoro. Si se desarrolla un tesoro clasificado, estas jerarquías pueden constituirse en los elementos que guíen la navegación local en el sitio web del CDI. La base de datos de instituciones es otro elemento normalizador del sistema, para que se cuente con un registro único actualizado de cada institución y sus departamentos.

d) Perfil de usuarios: filtrado de información

Se refiere a un registro, almacenado en el sistema, de los tipos de información y temáticas que podrían ser de interés a una categoría específica de usuario (padre, estudiante, investigador). Utilizando la información de los capítulos del diagnóstico, se preparó una tabla de tipos de usuarios versus tipo de información que le es relevante (ver anexo 9). El objetivo es que el sistema mantenga esa tabla y la ocupe como filtro para presentar al usuario la información más relevante, por ejemplo dando más peso al material de difusión que a reportes metodológicos cuando el usuario es un estudiante de educación media. Esta es una tabla parcial, presentada sólo para ilustrar la idea; sin embargo, vale la pena analizarla, ya que también puede ser útil para el diseño del sitio web: la construcción de estos perfiles es parte de la metodología utilizada en la creación de la arquitectura de portales y espacios para los diferentes tipos de audiencias.

Los anexos 5 (5.1, 5.2 y 5.3) presentan las interfaces de búsquedas a las bases de datos propuestas, donde el usuario menciona la razón de su consulta, lo que se ocupa para deducir el grupo/perfil que mejor le corresponde y filtrar los resultados de acuerdo al perfil. Otra forma de relacionar al usuario con la información que le es relevante, consiste en registrar en cada documento la(s) audiencia(s) a las que está dirigido, aunque esto es más laborioso.

e) La información sobre expertos, contactos, actores en la temática de drogas es tan importante como la información documental.

Un hecho mencionado frecuentemente en las entrevistas es que muchas veces se requiere información acerca de personas y contactos, en vez de una de carácter documental. Esto coincide con un sentir de investigadores y estudiosos en el área de recuperación de información, que abogan, por funcionalidades, para recuperar este tipo de información. Un dicho común entre ellos es que *“no es tan importante lo que sabes como a quien conoces”*. Una base de datos de personas es parte fundamental de la estrategia propuesta.

f) Manejo participativo de contenidos

Para aprovechar el conocimiento que cada persona tiene sobre los recursos de información de interés para los usuarios del CDI, se plantea un sistema alimentado colaborativamente con información proporcionada por todos los interesados. El sistema podría contar con una interfaz en el sitio web, desde la que se pueda sugerir la inclusión de un cierto recurso electrónico o la adquisición de un determinado documento, entre otras posibles recomendaciones (ver anexo 6).

g) Trabajo cooperativo

El sistema debe apoyar el inicio de trabajos cooperativos, tendientes a la construcción de sistemas de información interinstitucionales: portales, bibliotecas digitales, sistemas regionales, nacionales, internacionales de información en drogas. Los trabajos de normalización de listas de autoridades de temas e instituciones son un primer paso para iniciar convenios de colaboración.

h) Aprovechamiento del *know how*: la no-duplicación de esfuerzos

Un elemento a considerar, antes de alimentar las bases de datos, es la obtención de registros existentes en archivos y bases de datos internas o de otras instituciones, evitándose la duplicación del trabajo. Un ejemplo son las bases de datos de la RENIB (Red Nacional de Información Bibliográfica) que contiene los datos normalizados de cerca de 40.000 autores corporativos (instituciones), de los cuales alrededor del 80% son chilenos; el RENIB se encuentra disponible para establecer convenios para compartir las bases de datos.

i) Interactividad de los sistemas

Un elemento a tomar en cuenta, es el ofrecimiento de un espacio de discusión sobre los documentos, eventos, proyectos, que se registran en las bases de datos. Estos tipos de servicios se ofrecen en las bibliotecas físicas por medio de los clubes de lectura y en las bibliotecas digitales mediante tecnologías que van desde las salas virtuales de conversación (chatrooms) hasta las conferencias formales como los foros ASTWeb²⁶ de la APEC o el producto comercial WebBoard²⁷.

3. Misión y objetivos del sistema propuesto

El sistema del CDI proporcionará a sus usuarios *los tipos de información* que ellos requieran, en el ámbito de la prevención, el control y el tratamiento del consumo ilícito de drogas. La organización del sistema facilitará el acceso a la información a *los tipos de usuarios* identificados como prioritarios: escolares, profesores, investigadores, administradores de programas y funcionarios con poder de decisión en el tema drogas.

Los objetivos específicos del sistema serán la creación y mantenimiento de bases de datos, el mantenimiento de perfiles de intereses de los distintos tipos de usuarios, y la difusión del material de las bases de datos a través del sitio web del CDI. La información será descrita sobre la base de los estándares internacionales, en un vocabulario consistente y normalizado de temas, instituciones y personas.

a) Componentes del sistema

Como se mencionó anteriormente, el sistema de información y comunicación que se propone tiene como eje un conjunto de bases de datos interrelacionadas, accesibles para el ingreso de datos y para consultas a través del sitio web del CDI-CONACE. A continuación se describen los dos componentes de la arquitectura del sistema propuesto: las bases de datos y el sitio web del CDI.

- i. Bases de datos:** según los resultados del diagnóstico, las categorías de bases de datos que en una situación IDEAL convendría crear, para que el CDI pueda satisfacer las necesidades de sus usuarios, son:
 - Base de datos con referencias a material bibliográfico impreso o electrónico (e.g. libros, tesis, artículos de revistas, videos)
 - Base de datos de artículos de prensa
 - Base de datos de instituciones
 - Base de datos de contactos (personas)
 - Base de datos de proyectos
 - Base de datos de actividades y eventos (e.g. conferencias, talleres, cursos)
 - Base de datos estadísticas (e.g. resultados agregados de encuestas, evaluaciones)

²⁶ <http://www.apecst.org/site/index.cfm>

²⁷ <http://webboard.oreilly.com/>

- Base de datos de la cobertura temática de interés a la comunidad (tesauro clasificado)
- Base de datos con estadísticas de uso de la colección.

Es pertinente realizar una aclaración sobre el *software* recomendado para la implementación de dichas bases. Primero, la base de datos bibliográfica utiliza un administrador especializado Microsis²⁸, desarrollado inicialmente por la UNESCO y mantenido actualmente en colaboración con BIREME, Brasil. Aunque presenta limitaciones, se considera que este *software* puede entregar soporte durante un largo tiempo a las bases de datos de tipo bibliográfico, tales como documentos y artículos de prensa. Hay experiencias en Chile y Latinoamérica en las que bases de datos de hasta 130.000 registros se administran con dicho *software* (Biblioteca CEPAL) y sistemas que incluyen control de préstamo y de publicaciones seriadas (Universidad Católica de Valparaíso). Otra ventaja es la experiencia que existe en Chile, ya que Microsis es el sistema más utilizado en bibliotecas y centros de información no universitarios.

Una desventaja es que su modelo no corresponde a los modelos clásicos de administradores de bases de datos, ya sean jerárquicos, de redes, relacionales u orientados a manejo de objetos. Se requiere programación para relacionar las bases de datos, pero existen desarrollos realizados por UNESCO/BIREME y por el grupo de usuarios de Microsis. Ejemplo de esto es el caso de los programas que se crearon para manejar préstamo de libros, en los que se relacionan bases de datos de documentos y bases de datos de usuarios. Los desarrollos se comparten gratuitamente o a precios muy bajos. Existe personal del área de bibliotecas y de informática que realizan desarrollos por contrato. (e.g. BIREME Brasil y el punto focal de BIREME en Chile, la Universidad de Chile).

Para las otras bases de datos, una alternativa sería el uso de MS-SQL para el desarrollo de las aplicaciones. Esto no implicaría ningún costo adicional, ya que es el administrador disponible en CONACE.

Se recomienda al personal de cómputo usar Microsis, al menos por un tiempo, para familiarizarse con la problemática de las bases de datos bibliográficas, antes de cambiar la implementación de estas bases a MS-SQL o administradores similares.

También cabe recalcar que las tecnologías que se están desarrollando a través del estándar XML facilitan el manejo de bases de datos heterogéneas. Esto ha aminorado el requerimiento de tener todas las bases de datos de una institución bajo el mismo administrador de bases de datos.

A continuación se presentan descripciones de cada una de las bases de datos. Se hace énfasis en la normatividad requerida, los elementos de datos y los contenidos.

Base de datos bibliográfica

Esta es la única base de datos consolidada en el CDI y sus características son las siguientes:

- *Contenido*: La base de datos cuenta con cerca de 3.800 registros bibliográficos.
- *Normalización*: Los registros cumplen con normas de descripción de datos (Formato ISO-OEA-CICAD).
- *Elementos de datos*: La definición de la base de datos permite incluir referencias a varios tipos de materiales, tales como tesis, artículos de prensa, videos, recursos electrónicos. Esta definición debe actualizarse para que se registren recursos electrónicos (e.g. documentos digitalizados disponibles en el sitio web de CONACE, sitios web de interés). Se sugiere considerar el *Dublin Core*, que ha sido recomendado por el *W3C* (WWW Consortium). Cada registro debe incluir los campos "audiencia" y "tipo de material".

- *Software*: Aunque se considera que Microsis es el sistema que mejor se ajusta a los requerimientos actuales del CDI, se mencionan aquí dos paquetes especializados en manejo de datos bibliográficos, utilizados y aceptados en Chile: *Alephino* y *Alexandria*. Sus costos varían según los módulos que se elijan y el tipo de licencia, pero se calcula entre 5 y 7 mil dólares el costo mínimo requerido por CONACE.

Base de datos de recortes de prensa

El CDI produce un disco compacto con imágenes de recortes de prensa nacional; también conserva fotocopias de dichos recortes. Varios de los entrevistados consideraron de utilidad tener esta información disponible dentro de las bases de datos del CDI.

Contenido: En una primera instancia se recomienda ingresar a esa base de datos las referencias bibliográficas del material del disco y de las fotocopias para contar con, al menos, un índice de esos archivos. Los archivos de los recortes digitalizados del disco compacto pueden residir en el servidor del sitio web, de modo que las imágenes puedan ser vistas si se lo desea, a partir de la referencia bibliográfica. Estos archivos conformarían la biblioteca digital del CONACE.

Normalización: Dos normas se deben considerar para definir esta base de datos, *Dublin Core* y la definición de la base de datos de prensa de la Biblioteca del Congreso, que fue ofrecida en una de las entrevistas.

Elementos de datos: Además de los elementos básicos de descripción de este tipo de documentos -autor, título, fuente, fecha, tema- se debe registrar la dirección electrónica, cuando existe imagen digital del recorte de prensa, y el tamaño del archivo. Los archivos de imágenes pueden ser grandes y es una convención ya establecida el indicar ese tamaño para que el usuario decida esperar el tiempo necesario para abrirlos.

Notas: En cuanto a la digitalización²⁹ de los recortes o de cualquier material impreso, se recomienda que, antes de realizar un proyecto de digitalización de un número considerable de documentos, se analicen sus implicaciones, ya que la información recabada en la Biblioteca del Congreso y en la Biblioteca Nacional indica que la digitalización tiene complejidades que es necesario examinar, tales como formatos para preservación, formatos para recuperación de información, procedimientos y costos de generación y administración de los archivos digitales, derechos de autor, entre otros.

La siguiente información, recabada en entrevistas con personal bibliotecario y proveedores de servicios de digitalización, puede ser útil para analizar la conveniencia de crear esta base de datos:

- La Biblioteca del Congreso digitaliza recortes de prensa seleccionados. Cuenta con un sistema automatizado para la administración y recuperación de información con cerca de 200.000 recortes, usando el sistema INDEX-DOC, que es independiente del sistema bibliográfico. Por problemas de derechos de autor y tamaño de los archivos sólo ofrece el servicio de búsqueda a personal de la biblioteca, aunque el servicio se abrirá pronto a los congresistas en la INTRANET de la biblioteca. La persona entrevistada ofreció colaboración al CONACE en la definición de la base de datos (intentaron usar MARC, pero fue descartado por su complejidad), pero no en el uso o intercambio de la información misma. La biblioteca contrata servicios de digitalización con Microsystem, compañía que se evalúa como muy eficiente. El costo mínimo de digitalización por página es 75 pesos. Microsystem ofrece además un software, ONBASE, multiusuario, cliente- servidor, con un costo aproximado de 20.000 dólares para la administración y recuperación de la información digital.

²⁹ Se entiende aquí por digitalización el proceso de "escaneo" de un material impreso para convertirlo a imagen digital.

- La Biblioteca Nacional y el Archivo Nacional utilizan los servicios de digitalización de Comicrom, otro proveedor nacional con buena reputación. Los costos fluctúan entre 1.5 y 1.8 UF por mil páginas para documentos tamaño carta. Para recortes de prensa (digitalizados a partir del periódico original) el costo sube a 2.0-2.5 UF por página. Este costo incluye, además del archivo digitalizado, un registro electrónico descriptivo del material. Recomiendan el formato DJVU para visualizar en el sitio web, independientemente del formato en el que se preserve la imagen. Ofrecen el sistema POWER DOC para administración y recuperación de información; es un sistema multiusuario y el costo depende del número de usuarios concurrentes a los que se les quiere entregar servicio, aproximadamente mil dólares por usuario, más una cuota de mantenimiento de alrededor del 20% a partir del segundo año.

Base de datos del Tesauro

Esta base de datos, sus descriptores y su taxonomía son el núcleo a partir del cual se pueden proporcionar servicios adecuados a los usuarios del CDI. El tesauro es el centro alrededor del cual se relacionarían todas las bases de datos que eventualmente conformen el sistema.

Contenido: En el capítulo 3 se recomendó la creación de un tesauro clasificado, que incluiría los descriptores normalizados que el CDI usa actualmente. Con esta información se poblaría la base de datos.

Normalización: Se recomienda considerar el formato MARC³⁰ para definición de listas de autoridades. Otra norma a considerar proviene de iniciativas recientes basadas en definiciones y esquemas XML, ontologías dentro del proyecto “*La Red Semántica*”³¹

Elementos de datos: Se registra el término aceptado, sinónimos, términos relacionados más amplios y más específicos, notas de alcance, números de clasificación relacionados. Esta taxonomía se usaría no sólo para definir la temática de documentos, sino la de instituciones, proyectos, eventos, especialidad de una persona, etc.

Software: En este ítem se presentan tres alternativas: usar una implementación existente para Microsis, desarrollada por BIREME o por el grupo de usuarios³²; desarrollar la aplicación usando MS-SQL; o comprar algún *software* especializado de los que se encuentran disponibles en el mercado.

Siendo esta base de datos el núcleo del sistema y considerando que se recomienda la elaboración de un tesauro –para lo cual es básico tener este tipo de software- se incluyen las siguientes opciones³³:

- Verity Deeloper’s Kit, <http://www.verity.com/products/devokit/fagl.html>
- Oracle interMedia, <http://www.orcle.com/intermda>
- Lexico, <http://www.pmei.com/lexico.html>
- MultiTes, <http://www.multites.com>

³⁰ www.loc.gov/marc/

³¹ <http://www.w3.org/TR/2002/WD-webont-req-20020307/#onto-def>

³² <http://www.openisis.org/>

³³ Detalles sobre este tipo de software se pueden encontrar en las siguientes direcciones: “Thesaurus management software”. American Society of Indexers <http://www.asindexing.org/site/thesift.shtml>; “Software for building and editing thesaurus”. Willpower Information. <http://ww.willpower.demon.co.uk/thesoft.html>; “About thesauri by Jessica L. Milstead, <http://www.jelem.com/aboutf.html>

Bases de datos de instituciones

Contenido: Se recomienda examinar la posibilidad de importar archivos de autores corporativos chilenos de la Biblioteca Nacional. Otras fuentes son los archivos del Área Técnica del CONACE, usados para la distribución de materiales y varios archivos de “contactos” almacenados en diferentes áreas del CONACE; lo mismo que en los archivos personales de “favoritos” que algunas personas van guardando al navegar por Internet.

Normalización: Fuentes a examinar son los estándares para autores corporativos MARC e ISO, al igual que las definiciones de datos de la plataforma LATTES.

Elementos de datos: El formato MARC incluye datos para llevar un control del nombre de la institución a través de su historia, su nombre actual, anteriores y departamentos. LATTES incluye elementos sobre la ubicación actual de una institución: ciudad, estado, país, código de dirección postal y correo electrónico. Otro elemento importante lo constituye el tipo de institución, e.g. organismo nacional, internacional, educativo, judicial, legislativo, académico, ministerios y agencias públicas, medios de comunicación, etc. Para ver experiencias en el desarrollo de una base de datos de instituciones, sus aplicaciones y tipología se recomienda conocer los trabajos del DISALC (Directorio en Red de Instituciones Sociales de América Latina y el Caribe) en la CEPAL³⁴.

Experiencias en Chile: Se recomienda ver el estado de los trabajos del CONICYT, en los que establece un esquema para definir instituciones del sistema de ciencia y tecnología de Chile.

Base de datos de personas

Contenido: Estas bases se pueden poblar con diversos archivos pequeños existentes en las diferentes áreas del CONACE, pero que al unificarse entregan una visión óptima de quién es quién en el ámbito de trabajo del CONACE. El Departamento de Estudios diseñó una ficha que registra los contactos, instituciones que desarrollan proyectos, etc. Otro archivo valioso es el que contiene los datos de los profesores de educación media que han participado en programas del CONACE; por ejemplo en los cursos sobre televisión educativa participaron alrededor de 4.500 profesores.

Normalización: Una buena fuente es el formato CVLATTES, que está siendo adaptado por CONICYT como el estándar para compartir datos curriculares.

Elementos de datos: Incluyen nombre, dirección, ubicación, formación académica, actuación profesional, idiomas, premios o títulos, producción bibliográfica y técnica (referencia a la base de datos bibliográfica), sexo, nacionalidad y afiliación (referencia a la base de datos de instituciones). Otros datos importantes son la especialidad, así como el rol dentro de la temática de drogas (financiador, proveedor de servicios de salud, etc.).

Base de datos de proyectos

Contenido: Fuentes para poblar esta base de datos son los archivos de proyectos financiados por CONACE sobre los que se desea llevar control. Otra fuente es la información de proyectos de otras instituciones y de los que interesa estar informado respecto de sus avances y resultados.

Normalización: De nuevo dos fuentes son LATTES y CONICYT, ya que ambos están trabajando para definir los elementos de datos que identifican un proyecto. El DRIB, Departamento de Relaciones Internacionales del CONICYT, también tiene una base de datos para control de proyectos financiados dentro de sus programas de colaboración internacional.

Elementos de datos: Incluyen nombre del proyecto, financiador (referencia a la base de datos de instituciones), número del proyecto, estatus, fechas de inicio y término y colaboradores

³⁴ <http://www.eclac.cl/dds/noticias/proyectos/6/7796/index.asp>

(referencia a la base de datos de personas), productos del proyecto (referencia a la base de datos bibliográfica).

Base de datos de eventos

Contenido: Las diferentes áreas del CONACE mantienen listas circunscritas de los eventos nacionales e internacionales en los que la institución tiene presencia y con cuya información se podría poblar la base de datos inicialmente.

Normalización: Dos normas a revisar son el formato MARC y LATTES.

Elementos de datos: Incluyen nombre del evento, tipo de evento -internacional, nacional, local, etc-, ciudad, fecha, dirección electrónica del evento, publicaciones del evento (referencia a la base de datos bibliográfica), financiador (referencia a base de datos de instituciones), participantes (referencia a la base de datos de contactos).

Base de datos estadísticos

Para los usuarios del CDI, es prioritaria la obtención de datos estadísticos. Distintos niveles de detalle, o granularidad deseada, fueron mencionados en el diagnóstico. En esta primera etapa se plantea una base de datos donde se puedan registrar dos niveles de detalle. El primero incluye un registro monográfico; ejemplos de este nivel son: descripción de informes, investigaciones cuantitativas, estudios cualitativos, diseños de instrumentos de recolección de datos o de evaluación. El segundo nivel incluye la inscripción analítica de partes de los registros anteriores, por ejemplo, tablas y gráficas de un reporte, métodos e instrumentos usados, diseños muestrales. Hay otros niveles no abordados en esta propuesta. Estos niveles incluyen estadísticas secundarias, por ejemplo información agregada a nivel de comunas, que permitan cálculos a nivel de provincia, región, etc. Tampoco se incluye el incorporar los casos mismos. La conveniencia, los tipos de variables y los mecanismos para manejar este nivel de detalle deben ser objeto de un análisis más especializado.

Contenido: Primera fuente para poblar esta base la constituyen los registros de los productos de la investigación desarrollada o financiada por CONACE, estudios bienales del consumo de droga, evaluaciones de los estudios de CONACE, reuniones de trabajo. Una segunda fuente corresponde a los reportes, comunicados de prensa con datos estadísticos, bases de datos estadísticos, bibliotecas digitales de otras instituciones³⁵.

Normalización: Dos normas a considerar son la ISO para monografías impresas (utilizada en la base de datos bibliográfica del CDI) y el *Dublin Core* para definir recursos electrónicos. Es necesario tener en cuenta los resultados de los trabajos de normalización del Grupo Interministerial para el Desarrollo de Sistemas Internacionales de Información Estadística. CONACE participa en este grupo en la comisión del área social coordinada por el Ministerio de Planificación.

Elementos de datos: Los mismos de la base de datos bibliográfica, dirección electrónica, un identificador del tipo de material (reporte, instrumento, “info-facts”, comunicado de prensa, etc.) y elementos para detalles de datos estadísticos. Considerando que los elementos de datos son diferentes para cada tipo de documento, la tabla siguiente muestra estos elementos y proporciona ejemplos. Estos elementos son tanto o más importantes que los de descripción bibliográfica, ya que permiten manejar cruces de variables en las consultas.

³⁵ En el capítulo anterior se identificaron las instituciones y fuentes utilizadas por los expertos chilenos, se sugirieron sitios web con información internacional y se analizaron las instancias generadoras, usuarias y procesadoras de información sobre drogas. Estos sitios contienen documentos valiosos de los que convendría tener un registro para tener un acceso directo desde las bases de datos del CDI.

TIPO DE DOCUMENTO	ELEMENTOS DE DATOS	EJEMPLOS
Reportes completos, reportes cortos, comunicados de prensa	Variables estudiadas, indicadores, índices, metodología, muestra, herramientas usadas, población, fechas cubiertas, región geográfica, tipo de instrumento usado, metodología, resultados.	Reporte corto: Agencias que ofrecen programas o servicios especiales para mujeres. SAMHSA: Substance Abuse and Mental Health Service Administration http://www.samhsa.gov/oas/2k2/FemServices/FemServices.cfm
Info – facts	Población, tendencias, tipo de droga.	Tendencias en uso de droga en escolares y jóvenes: NIDA: National Institute on Drug Abuse http://www.nida.nih.gov/Infobox/HSYouthtrends.html
Instrumentos de recolección de datos personales	Objetivos, población, variables (e.g. antecedentes sociodemográficos, familiares, relación con familiares, amigos, historia criminal, estado de salud física y mental).	Institute of Behavioral Research- Texas Christian University. Los 10 instrumentos más usados: http://www.ibr.tcu.edu/pubs/datacoll/top10.html Relación de adolescentes con su familia y amigos: http://www.ibr.tcu.edu/pubs/datacoll/Forms/ffs-95.pdf
Instrumentos de evaluación (de tratamientos)	Población, variables, elemento evaluado (tratamiento, progreso del paciente); satisfacción con el tratamiento proporcionado	Institute of Behavioral Research- Texas Christian University http://www.ibr.tcu.edu/pubs/datacoll/Forms/cest.pdf
Instrumentos de evaluación de programas	Población, variables estudiadas en el programa, necesidad que generó el programa, elemento evaluado: servicio proporcionado, progreso.	Evaluación de un taller: Institute of Behavioral Research, Texas Christian University http://www.ibr.tcu.edu/pubs/datacoll/Forms/weval.pdf
Tablas estadísticas	País, región, fechas, variables analizadas, título, población, droga, fuente de información, institución.	Resumen Estadístico sobre Drogas 2001, CICAD: tablas o mapas de resúmenes por región o país. http://www.cicad.oas.org/estadisticas/resumen2001/indicesp.htm Tendencias en el uso de drogas http://www.monitoringthefuture.org/data/01data.html#2001data-drugs Visitas a emergencia-hospitales por categoría de droga involucrada http://www.samhsa.gov/oas/dawn/Final2k1EDtrends/PublishedTables/PubTablesCh1

Software: Dados los niveles de descripción de datos y considerando que gran parte del registro es de tipo bibliográfico, para esta base de datos se puede usar el mismo administrador de la base de datos bibliográfica. También conviene tener presente la implementación del estándar Z39.50 como opción futura, para acceder con una interfaz común a bases de datos de otras instituciones.

ii. Presencia del CDI en el sitio web institucional

La gráfica del anexo 4 representa lo que sería el sistema de información del CDI-CONACE, donde se muestra el acceso a las distintas bases de datos por medio de interfaces al sitio web. La gráfica refleja las características del sistema: integrado, participativo, consistente, dinámico. El sistema es integrado, pues mantiene referencias a diferentes tipos de información, provenientes de diversas fuentes y cuya administración e implementación está centralizada. Es participativo, debido a que la responsabilidad de los contenidos de las bases de datos está distribuida y descentralizada en las diferentes áreas de CONACE. Igualmente, para la creación de estas bases de datos, se proponen mecanismos para importar bases de datos existentes, ya sea de propiedad de las distintas áreas del CONACE o de otras instituciones con las cuales se construyan acuerdos para compartir

información. Es consistente, porque toda nueva información es validada contra los archivos de autoridades. Es dinámico, pues una vez que la información es ingresada a las bases de datos está inmediatamente disponible para consulta. Los resultados de esas consultas son páginas web creadas al momento y que incorporan la información recién ingresada.

Esta sección tiene como objetivo explicar el funcionamiento del sistema, e incluye: la presentación de un escenario posible sobre las necesidades de información y la forma cómo el sistema podría ayudar a resolver la consulta; el contenido de la página principal del sitio web del CDI; los diferentes métodos para ingreso de datos; búsqueda de información; la interacción entre los perfiles de usuarios y tipo de recursos de información; interfaces de búsqueda: general, avanzada y temática, y la funcionalidad de los diferentes elementos de las interfaces.

Un escenario posible: necesidades de información y funcionamiento del sistema

En este párrafo se muestran los beneficios de contar con las bases de datos integradas. Por ejemplo, un usuario de las bases de datos necesita ubicar a un experto latinoamericano para que realice una consultoría sobre la dependencia al alcohol en el mundo del trabajo. Inicia la búsqueda ubicando escritos relevantes que le guíen a sus autores. Usando la interfaz de búsqueda temática (anexo 5 - parte 3) encuentra y selecciona el tema “alcoholismo laboral”; luego, usa algunos campos para limitar su búsqueda a la región latinoamericana (campo localización). Como resultado, el sistema le entrega una serie de referencias a publicaciones sobre el tema, por autores de la región (anexo 7). Revisando los resultados, encuentra autores que han escrito investigaciones relevantes en el área de la consultoría. Una opción para mejorar su búsqueda se las dan los otros temas de los documentos. Usando el tesauro, puede encontrar y hacer búsquedas en temas afines. Una vez que haya encontrado publicaciones adecuadas, puede hacer un clic en el nombre de los autores, lo que lo lleva al registro de cada persona, donde encontrará: su dirección, la institución a la que está afiliado, su correo electrónico, los proyectos en que está involucrado y los eventos en que ha participado. Quizás en ese momento el usuario dará por terminada su búsqueda o, al menos, el sistema le habrá entregado información para que la continúe. Por ejemplo, siguiendo la referencia a la institución puede encontrar otros especialistas, otras instituciones, o publicaciones y participantes de ciertos eventos.

Se debe notar que en esta búsqueda se han usado prácticamente todas las bases de datos del sistema.

Página principal del CDI CONACE

En estos párrafos se pretende mostrar solamente los posibles contenidos del sitio web del CDI en sus distintas zonas de navegación. La definición de la estructura, diseño y estética de las diferentes partes tendrá que ser consistente con lo que se establezca para el sitio web del CONACE y por lo tanto no son parte de esta propuesta (véase Anexo 8).

Zona de navegación global: Incluye enlaces al sitio web del CONACE, su página principal, su índice o mapa y finalmente la ayuda (generalmente correo del administrador del sitio web) y búsqueda en todo el web institucional. Una segunda fila refiere a las distintas áreas de CONACE y a sus oficinas regionales.

Zona de navegación local: Su contenido está compuesto por referencias a páginas donde se concentre información de cada una de las grandes áreas temáticas de CONACE (prevención, control y tratamiento, etc.).

Zonas de navegación de “contexto”: Se destaca en primer plano la información del CDI, tales como historia, actividades, horario, servicios, contenido de la colección etc. Otra área incluye noticias (por ejemplo las adquisiciones recientes de material, eventos ingresados recientemente a la base de datos).

Otra zona contiene las bases de datos del CDI –CONACE. También se encuentra un enlace a bases de datos o bibliotecas digitales de otras instituciones de interés para los usuarios del CDI.

Una zona de especial importancia es aquella dedicada a proporcionar entradas a las páginas con información especial para cada tipo de usuario. Las bases de datos pueden contribuir con información para esas páginas, si en su implementación se incluye el mantenimiento de perfiles de usuarios típicos del CDI.

Diferentes métodos para el ingreso de datos

Se proponen dos métodos de ingreso de registros a las bases de datos. El primero refiere a la carga – importación de registros existentes localmente o en otras instituciones con las cuales se hayan hecho acuerdos para compartir información. Esta información reside en distintos formatos (excel, MARC, XML, texto, etc.). Estos archivos ingresan a la interfaz de importación, que dispone de procesos y programas para manejar cada tipo de archivo. La segunda forma de ingreso de datos alude al realizado por personal del CDI y de las otras áreas de CONACE. Esto se haría por medio de interfaces de la web, para garantizar que estén disponibles inmediatamente.

Búsqueda de información

El sistema proporciona tres interfaces de búsqueda: general, avanzada y temática. Estas modalidades incluyen un mapeo entre el motivo de la consulta y los perfiles de usuarios prototipo. Por esta razón, se describe este mapeo antes de indicar las funcionalidades de cada interfaz.

Hay muchas formas para mantener el perfil de los usuarios. Una alternativa es el almacenamiento de las áreas temáticas que pueden interesar a cada tipo de usuario. Sin embargo, es más fácil mantener estos perfiles en una tabla donde se relacione el tipo de usuario con el tipo de información que se haya detectado que le pueda servir. El anexo 9 muestra esa tabla.³⁶

Las interfaces de búsqueda se beneficiarían de la identificación del tipo de usuario que está haciendo la consulta, para relacionarlo con un perfil. Preguntarlo directamente puede ocasionar errores, debido a que una persona podría, en diferentes momentos, tener distintos motivos para consultar la base de datos. Es así como se incluye un área donde se le pide al usuario la razón de la consulta: tarea escolar, investigación, etc.

³⁶ La tabla se elaboró en base a los reportes de los capítulos anteriores, consultar especialmente la tabla G: tipología de usuarios, tipo de información, objetivos y fuentes del capítulo I “Aproximación al estado de situación de la oferta y demanda de información e investigaciones sobre drogas en Chile”.

El motivo de consulta del usuario se presenta en la interfaz, para inferir el tipo de usuario. Usando el correspondiente perfil, según la tabla, se puede determinar el tipo de información que le puede interesar a este usuario.

Para complementar la relación entre los tipos de usuario y los tipos de información, el sistema puede usar directamente el campo “audiencia” de la base de datos bibliográfica.

Interfaces de búsqueda

Las interfaces de búsqueda general, avanzada y temática tienen las siguientes funcionalidades comunes: enlaces con las otras opciones de búsqueda, áreas para ingresar el texto a buscar y el propósito de la búsqueda. Hay también ayudas que proporcionan explicaciones y ejemplos para cada tipo de búsqueda.

La interfaz avanzada permite comenzar la estrategia de búsqueda usando todas las facilidades implementadas en el sistema: expresiones booleanas anidadas, truncamientos, búsqueda en campos específicos, etc., lo cual se debe explicar en la “ayuda”. En el caso de la búsqueda temática, el usuario cuenta con una lista de temas provenientes del tesauro, que puede ir seleccionando. Los temas seleccionados se pueden tratar como opciones alternativas (equivalente al operador booleano OR) y para presentar los resultados se puede hacer un cálculo de relevancia basado en un algoritmo de “ranking”. Existe una amplia variedad de este tipo de algoritmos. La mayoría se basa en cálculos de la frecuencia de cada palabra de búsqueda en los textos de resultados.

Finalmente, los resultados se ordenan según la relevancia calculada. También se proporcionan opciones para la entrega de los resultados en distintos formatos (XML, text), que permiten al usuario re - utilizar la información en otras aplicaciones. Los nombres de autores y temas de cada cita bibliográfica son enlaces a datos relacionados. Un último componente es parte del tesauro, indicando temas relacionados con la búsqueda, lo que le da alternativas al usuario para modificar su estrategia, buscando temas afines, más generales o específicos.

4. Implicaciones del sistema propuesto

El anexo 4 muestra la interacción de los componentes del nuevo sistema: las bases de datos, el sitio web, el personal de las áreas de CONACE y los usuarios con sus necesidades de información. El nuevo sistema permitiría, entre otros aspectos:

- a Observar los flujos de información necesarios para el mantenimiento de las bases de datos. Esta responsabilidad es compartida con las áreas del CONACE donde se produce o detecta información relevante.
- b Proporcionar un sistema integrado de información, en el cual los datos están centralizados y son validados por los archivos de autoridades.
- c Proveer a los usuarios con los *servicios* requeridos. Entre estos servicios, se pueden mencionar: bibliografías, listas de instituciones, boletines de adquisiciones recientes y personalizados. Estos productos podrán ser obtenidos directamente en el sitio web, sin mediación del personal del CDI.
- d Generar espacios y oportunidades de colaboración. Las tareas de definir las estructuras de las bases de datos, compartir y mantener su contenido y la capacitación en su uso, podrían convocar a los centros de información nacionales y regionales interesados en la temática de drogas, sentando las bases para el liderazgo, colaboración y consolidación de un *sistema nacional de información en drogas*.
- e Tener un sitio web dinámico, donde se encuentren “novedades” (nuevos ingresos a las bases de datos, tales como materiales bibliográficos, anuncios de eventos, talleres y seminarios).

5. Conclusiones, recomendaciones y prioridades

La implementación de un sistema integrado de información y comunicaciones, que proporcione información proveniente de distintas fuentes y que sea capaz de diseminar una multiplicidad de productos, permitirá a CONACE disponer de un poderoso instrumento tecnológico para cumplir con su objetivo estratégico de aumentar la sensibilidad, el conocimiento y el compromiso de la comunidad nacional sobre el problema de las drogas. Además, el impacto de este sistema podría extenderse a escala regional, permitiendo la generación de espacios de colaboración entre las distintas instituciones que intervienen en el tema drogas. En todo caso, se deben tener en cuenta las siguientes recomendaciones al momento de iniciar la implementación del sistema en los ámbitos de la infraestructura tecnológica, los recursos humanos, costos y prioridades:

Software y hardware: A excepción del equipo de cómputo requerido para dar servicio a los usuarios del CDI, se cuenta con una infraestructura adecuada para iniciar los pasos de diseño de las bases de datos y sus interfaces con el sitio web del CDI. El software usado en las aplicaciones bibliográficas obedece a estándares internacionales y existen experiencias en los desarrollos requeridos, tales como la creación de las bases de datos de “autoridades”, i.e. nombres aceptados de instituciones, autores y temas, para validar toda la información que se ingrese a cualquiera de las bases de datos. Se recomienda continuar con Microisis, mientras las bases de datos se vayan poblando y hasta que se alcance una magnitud en las cantidades que se manejen que amerite cambiar a otra plataforma. Cabe mencionar que, dado el apoyo que concita la tecnología XML entre la mayoría de las compañías de *software*, es cada vez más fácil la implementación de sistemas en bases de datos heterogéneas. Los administradores de bases de datos comienzan a incluir facilidades para importar, exportar y manipular datos marcados con XML.

Recursos humanos: Este es el elemento que debe reforzarse para hacer posible el sistema. Se requiere una persona con conocimientos especializados, no sólo en el área de consumo de drogas, sino que en la administración de información. Labor principal de esta persona sería analizar información para darle valor agregado, por medio de resúmenes, identificación de información valiosa escondida en reportes, actas de reuniones y literatura gris. Otra persona debe coordinar el proyecto de sistematización, especialmente en lo que se refiere a las actividades de normalización, trabajando con los comité editoriales de CONACE y de otras instituciones. Su trabajo principal sería la identificación y adaptación de estándares que permitan codificar la información en formatos compatibles para el intercambio de información a nivel internacional. Finalmente debe haber personal de informática asignado al desarrollo del proyecto

Costos: Los costos mayores son los derivados de la contratación de personal calificado para las labores mencionadas en el párrafo anterior. Dado que existe una infraestructura tecnológica adecuada, los costos adicionales para una primera etapa corresponderían a la adquisición de :

Equipo de cómputo para dar servicio a usuarios simultáneos (al menos tres en sala)	US\$ 1.200 (cada uno)
ZIP externo para 100MB	US\$ 133
para 250MB	US\$ 226
Software adicional para desarrollos a MICROISIS	US\$ 1.000
Impresora Laser	
HP Laser Jet 1200 15PPM 8RAM	US\$ 610
HP LaserJet 1000 10PPM 1RAM	US\$ 390
Epson laser EPL-5900 12PPM	US\$ 500
CD-ROM (grabador)	US\$ 100
Scanner	US\$ 100
Lector de código de barras	US\$ 245
Etiqueta blanca 22X32-3 columnas.	\$ 0,65 c/u.
Etiqueta blanca 20X50	\$ 0,90 c/u.
Etiqueta blanca 30X30	\$ 0,83 c/u..
Software creación y administración tesauro "Multitest" Costo licencia completa un usuario	US\$ 295

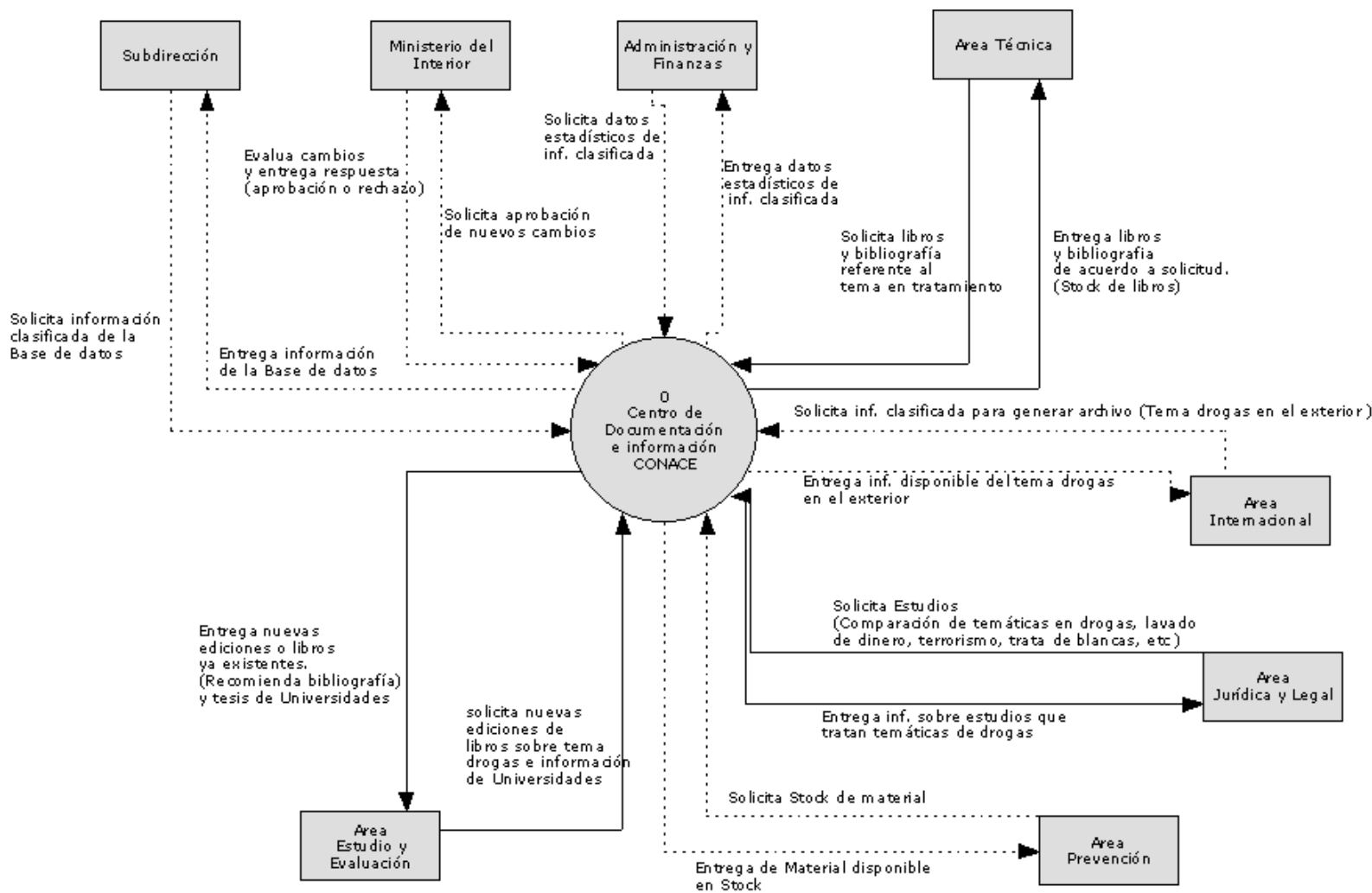
Prioridades: Las tareas que se deben desarrollar son las siguientes, en orden de prioridad:

- Establecimiento de un comité de normalización que produzca reglas o guías para el uso de los estándares a seguir para cada una de las bases de datos. Igualmente, ese comité debe definir reglas y procesos para el marcado de *partes* de los documentos electrónicos publicados en CONACE.
- Elaboración del tesauro clasificado.
- Desarrollo de la base de datos de instituciones.
- Mejoría de la base de datos bibliográfica, con el ingreso del material faltante y la normalización de los puntos de acceso, según se avance en el trabajo de construcción del tesauro y de la base de datos de instituciones.
- Integración de la base de datos de uso de la colección con la base de datos bibliográfica.
- Creación de bases de datos de estadísticas.
- Creación de las otras bases.

Anexos

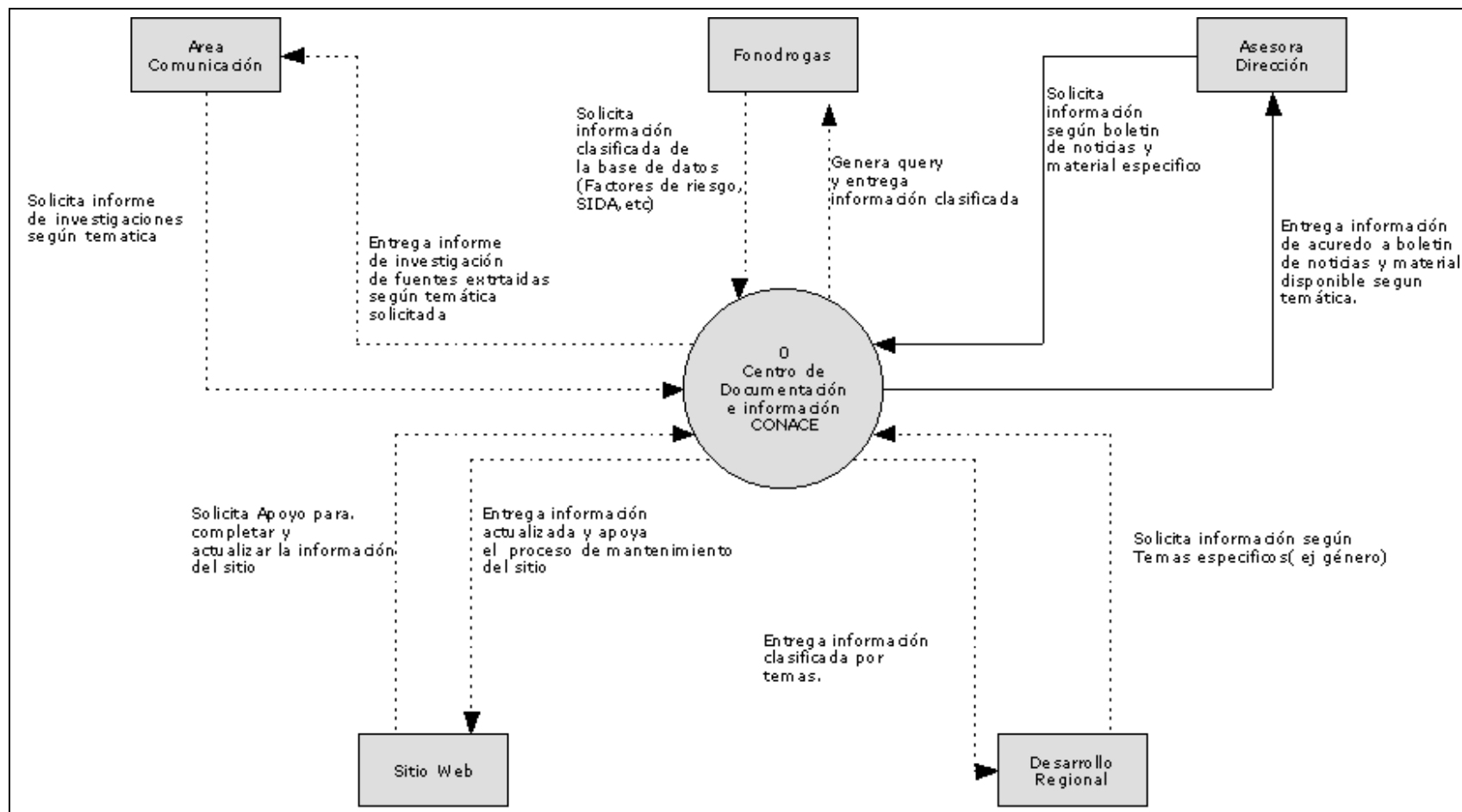
Anexo 1 - Parte 1

FLUJOS DE INFORMACIÓN A NIVEL INSTITUCIONAL – ESTADO ACTUAL – NIVEL INTERNO



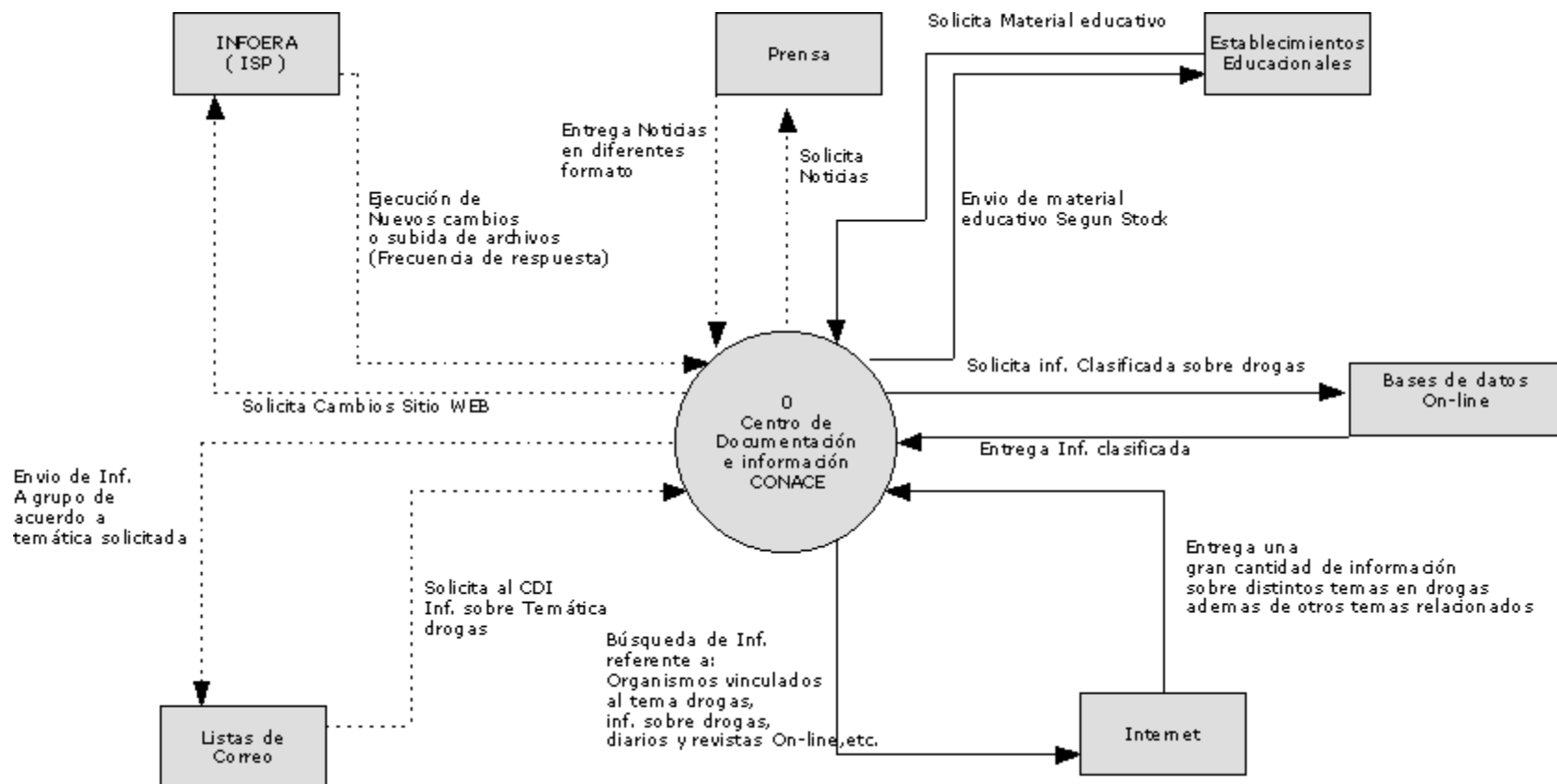
Anexo 1 - Parte 2

FLUJOS DE INFORMACIÓN A NIVEL INSTITUCIONAL - ESTADO ACTUAL - NIVEL INTERNO



Anexo 2

FLUJOS DE INFORMACIÓN A NIVEL EXTERNO - ESTADO ACTUAL



Anexo 3

Infraestructura tecnológica del CONACE

1. Hardware

-Características de computadores

Velocidad del procesador:500Mhz,

Memoria RAM 128Mb

Capacidad de almacenamiento: HD 10Gb.

-Periféricos

[4] Impresoras láser

[4] impresoras matriz de punto

[2] scanner, [2] cd-writers

*Un cd-writer está en el servidor

-Nro. total de computadores

[70] equipos en total incluyendo servidores

*La proporción es casi un equipo por usuario de cada Unidad

2. Software básico

-Sistemas operativos PC/RED

Windows NT 4.0

NT Server [servidores]

NT Workstation [Pc]

-Lenguajes de programación, interpretes

PHP

3. Redes, servidores

-Características de los servidores (sistema operativo, velocidad del procesador, RAM, cache, capacidad de almacenamiento, SCSI)

Servidores de dominio NT 4.0, 700Mhz, 256Ram, 512Cache, 100Gb, SCSI

-Existencia de redes, especificación, arquitectura, topología, conexión, cableado.

Redes tipo estructurado, 10 -100base T, topología estrella, caracts. Broadcst, lenguaje RIP.

-Servidores de red (si existen), tarjetas de red utilizadas en los PC's.

[4] Servidores con tarjeta Tricop

-Identificación del Proveedor de Servicio Internet (ISP) – internet, web, tipo de conexión, ancho de banda, características del servicio, etc.

ISP enlace desde Ministerio del Interior, teleducto(conexión), LSG/Cobre, 24hrs conectados, caracts DTV, Router, Puertas Fast Ethernet.

-Protección, respaldos, UPS, seguridad

Respaldos del Servidor, no existe UPS.

-Capacidad - Numero de clientes simultáneos

Usuarios simultáneos sobre 100

Ministerio del Interior sobre 10.000

NOTA: Los CONACE regionales constituyen islas de la red CONACE.

Está en curso la idea de una red WAN (a nivel nacional).

4. Software para aplicaciones

-Email, proveedor y software utilizado.

* Servicio entregado por Min. del interior, casillas de correo, servidor Linux (Sendmail)

Software para creación de páginas web.

PHP

-Sistemas de automatización de bibliotecas

Uso de Microisis, Winisis[web]

-Trabajo de oficina (e.g procesamiento de texto, hojas de cálculo)

Microsoft Office.

5. Bases de datos

-Sistemas de administración de Bases de datos (internos - web), conectividad.

-Integración de bases de datos en el ambiente de web (p.e. Software para integración de lenguajes SQL en lenguajes de programación de alto nivel)

-Interacción de las Bases de datos (bases compartidas) a nivel interno y externo

Administradores de Bases de datos

Servidores SQL Server (NT 4.0)

Linux MYSQL

Servidores Apache (programación PHP)

6. Administración y servicios de red

-Administración de la Web de CONACE

*INFOERA(Proveedor de Servicios de Internet). Empresa externa a CONACE.

7. Recursos humanos

-Para servicio, para administración, seguridad, desarrollo, mantenimiento de Software/hardware/Red/Equipos/ bases de datos.

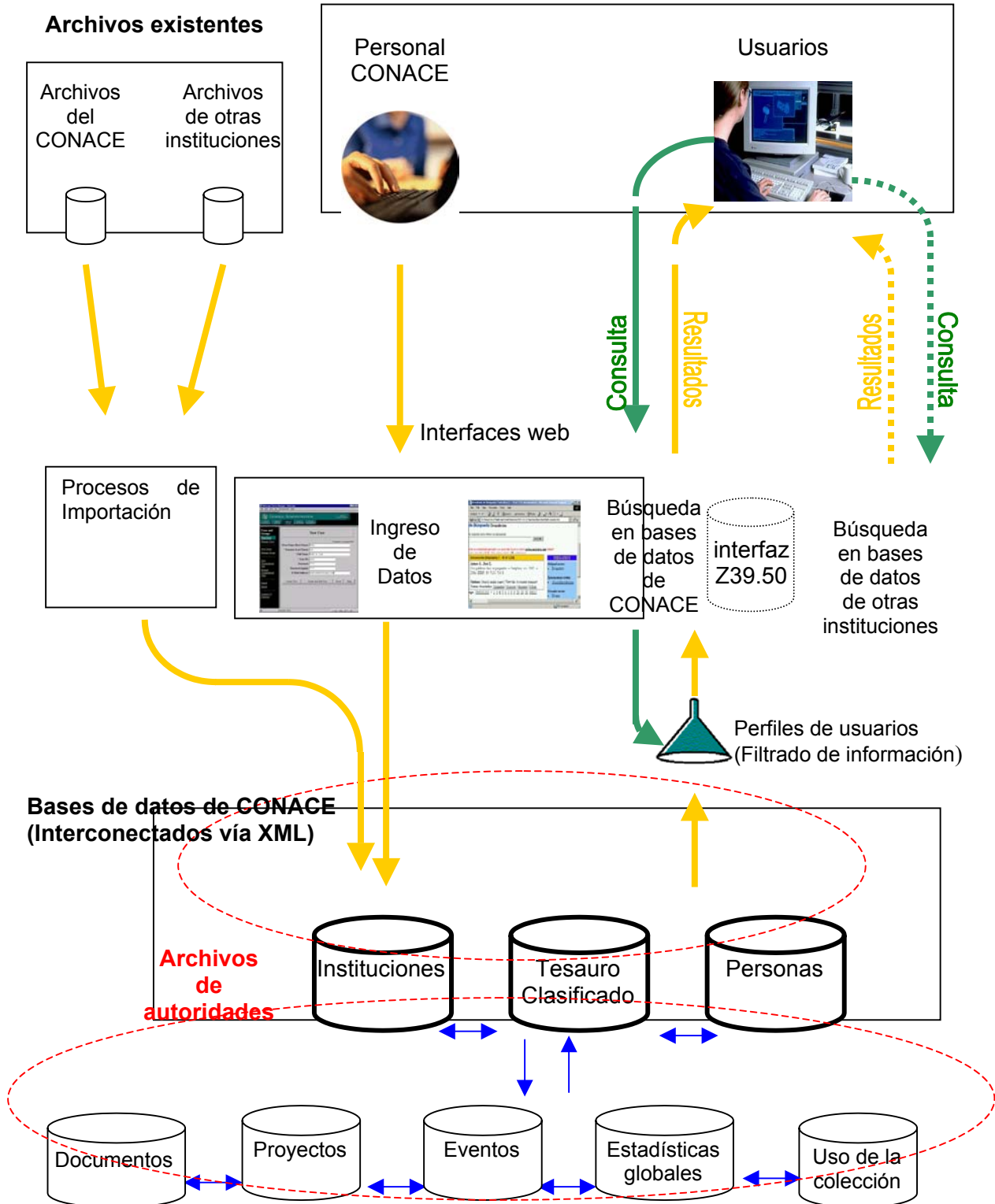
-Para soporte, para desarrollo de aplicaciones: internas, web, bases de datos, etc.

La unidad de informática cuenta con personal para desarrollar este tipo de labores.

Poseen desarrolladores en PHP.

Anexo 4

Infraestructura para el sistema de creación y consulta a bases de datos desde el sitio web del CDI-CONACE



Anexo 5 – Parte 1

Bases de datos de CONACE Centro de Documentación e Información (CDI)

Búsqueda General ([Ayuda](#))

También disponible: [Búsqueda Avanzada](#)
[Búsqueda Temática](#)

Para que los resultados sean más relevantes elija la opción que mejor refleje el objetivo de su búsqueda ([Ayuda](#))

<input checked="" type="checkbox"/>	Tarea escolar	<input checked="" type="checkbox"/>	Políticas, planes, estrategias, evaluación
<input checked="" type="checkbox"/>	Investigación	<input checked="" type="checkbox"/>	Preparación de taller
<input checked="" type="checkbox"/>	Difusión	<input checked="" type="checkbox"/>	Apoyo a familiares

Por: cualquiera de las palabra | Todos las palabra | Frase exacta

Fields: Todos | Autor | Título | Materia

Anexo 5 - Parte 2

Bases de datos de CONACE Centro de Documentación e Información (CDI)

Búsqueda Avanzada ([Ayuda](#))

También disponible: [Búsqueda General](#)
[Búsqueda Temática](#)

Para que los resultados sean más relevantes elija la opción que mejor refleje el objetivo de su búsqueda ([Ayuda](#))

<input checked="" type="checkbox"/> Tarea escolar	<input checked="" type="checkbox"/> Políticas, planes, estrategias, evaluación
<input checked="" type="checkbox"/> Investigación	<input checked="" type="checkbox"/> Preparación de taller
<input checked="" type="checkbox"/> Difusión	<input checked="" type="checkbox"/> Apoyo a familiares

Fields: Todos | Autor | Título | Materia

Limite la búsqueda:

<input type="checkbox"/> Material digital	<input checked="" type="checkbox"/> Material impreso to
<input type="checkbox"/> Idioma Español	<input checked="" type="checkbox"/> Localización: <input type="text" value="Chile"/>

Seleccione base de datos

<input checked="" type="checkbox"/> Documentos	<input type="checkbox"/> Estadísticas	<input checked="" type="checkbox"/> Prensa
<input type="checkbox"/> Proyectos	<input checked="" type="checkbox"/> Personas, contactos	<input checked="" type="checkbox"/> Eventos, reuniones
<input checked="" type="checkbox"/> Instituciones		

Seleccione tipo de material

<input checked="" type="checkbox"/> Manual	<input type="checkbox"/> Debate	<input checked="" type="checkbox"/> Estudio cualitativo
<input type="checkbox"/> Encuesta	<input checked="" type="checkbox"/> Análisis, evaluación	<input checked="" type="checkbox"/> Estudio cuantitativo
<input checked="" type="checkbox"/> Informe oficial	<input checked="" type="checkbox"/> Campaña, difusión	<input checked="" type="checkbox"/> Audiovisual

Anexo 5 - Parte 3

Bases de datos de CONACE Centro de Documentación e Información (CDI)

Búsqueda Temática ([Ayuda](#))

También disponible: [Búsqueda General](#)
[Búsqueda Avanzada](#)

Para que los resultados sean más relevantes elija la opción que mejor refleje el objetivo de su búsqueda ([Ayuda](#))

<input checked="" type="checkbox"/>	Tarea escolar	<input checked="" type="checkbox"/>	Políticas, planes, estrategias, evaluación
<input checked="" type="checkbox"/>	Investigación	<input checked="" type="checkbox"/>	Preparación de taller
<input checked="" type="checkbox"/>	Difusión	<input checked="" type="checkbox"/>	Apoyo a familiares

Abuso de drogas Accidentes Acido Adicciones Adolescentes Alcaloide Alcohol Alcoholismo laboral	Adolescentes Alcoholismo laboral	<input type="button" value="Buscar"/>
--	-------------------------------------	---------------------------------------

Limite la búsqueda:

<input type="checkbox"/> Material digital	<input checked="" type="checkbox"/> Material impreso to
<input type="checkbox"/> Idioma Español	<input checked="" type="checkbox"/> Localización: <input type="text" value="Chile"/>

Seleccione tipo de información

<input checked="" type="checkbox"/> Documentos	<input type="checkbox"/> Estadísticas	<input checked="" type="checkbox"/> Prensa
<input type="checkbox"/> Proyectos	<input checked="" type="checkbox"/> Personas, contactos	<input checked="" type="checkbox"/> Eventos, reuniones
<input checked="" type="checkbox"/> Instituciones		

Seleccione tipo de material

<input checked="" type="checkbox"/> Manual	<input type="checkbox"/> Debate	<input checked="" type="checkbox"/> Estudio cualitativo
<input type="checkbox"/> Encuesta	<input checked="" type="checkbox"/> Análisis, evaluación	<input checked="" type="checkbox"/> Estudio cuantitativo
<input checked="" type="checkbox"/> Informe oficial	<input checked="" type="checkbox"/> Campaña, difusión	<input checked="" type="checkbox"/> Audiovisual

Anexo 6

Formulario para recomendación de recursos Centro de Documentación e Información (CDI):

Si usted desea recomendar algún recurso de información, impreso o electrónico, por favor llene este formulario:

* indica que siempre debe llenarse ese campo

Información acerca del recurso:

* Título del recurso:	<input type="text"/>
Dirección- URL:	<input type="text" value="http://"/>

* Descripción breve del recurso:

<input type="text"/>

* Temas tratados en este documento o recurso electrónico

1.	<input type="text"/>
2.	<input type="text"/>
3.	<input type="text"/>
4.	<input type="text"/>
5.	<input type="text"/>

Por favor proporcione sus datos (opcional)

Nombre:	<input type="text"/>
Correo electrónico:	<input type="text"/>
Institución:	<input type="text"/>

envie la información

Anexo 7

Bases de datos de CONACE: Resultado de la búsqueda

Centro de Documentación e Información (CDI):

Disponible: [Búsqueda General](#)
[Búsqueda Avanzada](#)
[Búsqueda Temática](#)

Resultado de Búsqueda: alcoholismo laboral

Agregue un nuevo aspecto para refinar su búsqueda:

alcoholismo laboral	Buscar
---------------------	--------

Se muestran los documentos que son más relevantes a su consulta. Prefiere ordenarlos por [fecha](#)? También puede tener los resultados en formato [XML](#) o formato [text](#).

No	Fecha	Documentos (Mostrando 1 - 10 de 1,234)
1	01/05/1988	<p>Naveillán F., Pedro. Alcoholismo Laboral. -- 1a. ed. -- Santiago : Mutual de Seguridad, 1988. -- 61p. ISBN : 84-7151-710-8</p> <p>Opciones: Busque paginas similares Ver este documento Ver resumen Temas Asociados: Alcoholismo laboral Categoría Laboral Prevención</p>

Otras paginas: [Anterior](#) [1](#) [2](#) [3](#) [4](#) [5](#) [6](#) [7](#) [8](#) [9](#) [10](#) [20](#) [30](#) [Siguiente](#)

Tesaurus
<p><i>Términos relacionados:</i></p> <ul style="list-style-type: none"> • Alcohol-prevención <p><i>Términos sinónimos:</i></p> <ul style="list-style-type: none"> • Trabajo y Drogas <p><i>Términos más generales:</i></p> <ul style="list-style-type: none"> • Alcohol <p><i>Términos más específicos:</i></p> <ul style="list-style-type: none"> • Alcohol trabajador adolescente

Anexo 8

Presentación del sitio web del CDI

	<h1>CDI - CONACE</h1> <p>CONACE Index Ayuda</p>	
<p>Estudios Area tecnica Internacional Fonodrogas Regionales Otras entradas de otras areas</p>		
<p>PREVENCIÓN</p> <p>Subcategoría 1</p> <p>Subcategoría 2</p> <p>Subcategoría 3</p> <p>CONTROL</p> <p>Subcategoría 1</p> <p>Subcategoría 2</p> <p>Subcategoría 3</p> <p>TRATAMIENTO</p> <p>Subcategoría 1</p> <p>Subcategoría 2</p> <p>Subcategoría 3</p> <p>CATEGORIA</p> <p>Subcategoría 1</p> <p>Subcategoría 2</p> <p>Subcategoría 3</p>	<h2>Centro de Documentación e Información</h2> <p>Introducción texto inicial...mayor información</p> <p>Historia texto inicial...mayor información</p> <p>Actividad texto inicial...mayor información</p> <p>Contenidos de la colección texto inicial...mayor información</p> <p>Servicios texto inicial...mayor información</p> <p>Horarios de Atención texto inicial...mayor información</p> <p>Dirección y Contactos</p> <hr/> <h2>Novedades y anuncios</h2> <hr/> <p>Últimas adquisiciones1 texto inicial...mayor información</p> <p>Noticias 1 texto inicial...mayor información</p>	<h2>Bases de datos</h2> <p>Búsqueda: En bases de datos de CONACE En bases de datos de otras instituciones (vía Z39.50)</p> <p>Contribuya: Si usted desea informar o solicitar un nuevo recurso de información use este formulario</p> <hr/> <h2>Usuarios</h2> <p>Información para:</p> <p>Escolares: texto inicial...mayor información</p> <p>Padres texto inicial...mayor información</p> <p>Investigadores: texto inicial...mayor información otras entradas para otros tipos de usuarios</p> <p>Salas virtuales (chat rooms)</p> <hr/> <h2>Preguntas frecuentes</h2> <p>Las preguntas mas frecuentes de esta semana las respuestas</p>

Anexo 9: Tipología de usuarios según necesidades de información

Tipos de Material	Estudiante escolar	Profesores	Padres	Investigadores, académicos, consultores, testistas	Profesionales de la salud	Operadores de programas de rehabilitación	Funcionarios de organismos internacionales	Funcionarios de poder ejecutivo, legislativo y judicial	Planificadores de organismos públicos	Profesionales de programas	Operadores de programas	Periodista	Dirigentes organizaciones comunitarias
	Base de datos	x				x		x		x	x		
Catálogo	x				x				x				
Convenios, tratados internacionales		x		x			x	x	x			x	
Desarrollo teórico				x									
Difusión general	x	x	x			x			x		x	x	x
Directorio de instituciones	x		x	x	x		x	x	x	x	x	x	x
Directorio de personas			x		x			x	x	x	x	x	x
Documento técnico				x									
Estadísticas		x	x	x	x		x	x	x	x	x	x	x
Estراتيجias, políticas							x	x	x			x	
Estudios epidemiológicos				x	x		x	x	x	x		x	x
Evaluaciones de programas					x		x			x	x	x	x
Info-sheet	x	x	x	x	x	x						x	
Instrumentos de evaluación de programas				x	x						x		
Instrumentos de evaluación de tratamientos					x								
Instrumentos de recolección de datos personales					x								
Libro	x	x	x		x								
Manuales	x	x				x							x
Marcadores de libros, hojas volantes	x	x				x					x		
Planes nacionales		x		x	x		x	x	x	x			x
Portal, web	x		x		x						x	x	x
Posters	x	x				x	x		x	x	x	x	x
Programa de acción							x		x				
Reporte investigación – estudio				x	x					x			x
Reportes sobre metodologías				x		x				x			
Revista	x	x											
Software	x												
Tabla – resumen estadístico		x		x					x	x	x		x
Tratados		x		x					x	x			

Bibliografía

- Bell, D. (1999), *The coming of Post –Industrial Society*. L. Cahoon (ed.) *From modernism to postmodernism. An anthology* (423,436). Oxford: Blackwell Publishers.
- Comisión Interamericana para el Control del Abuso de Drogas (2001). *Evaluación del progreso de control de drogas*. Disponible en: www.cicad.oas.org.
- CONACE (2002), *Estrategia Nacional sobre drogas y plan de acción 2003-2008*, p. 8, Santiago de Chile.
- Marker, P. McNamara, K., Wallace, L. (2002) *The significance of information and communication technologies for reducing poverty*. Department for International Development. Disponible en: www.dfid.gov.uk/Pubs/files/ict_poverty.pdf
- UNDCP, (2000) p. 10
- World Bank Group (2000). *The networking revolution. Opportunities and challenges for Developing Countries*. InfoDev Working Papers. Disponible en: www.worldbank.org



NACIONES UNIDAS

Serie

C E P A L

políticas sociales

Números publicados

- 1 Andrés Necochea, La postcrisis: ¿una coyuntura favorable para la vivienda de los pobres? (LC/L.777), septiembre de 1993.
- 2 Ignacio Irrarrázaval, El impacto redistributivo del gasto social: una revisión metodológica de estudios latinoamericanos (LC/L.812), enero de 1994.
- 3 Cristián Cox, Las políticas de los noventa para el sistema escolar (LC/L.815), febrero de 1994.
- 4 Aldo Solari, La desigualdad educativa: problemas y políticas (LC/L.851), agosto de 1994.
- 5 Ernesto Miranda, Cobertura, eficiencia y equidad en el área de salud en América Latina (LC/L.864), octubre de 1994.
- 6 Gastón Labadie y otros, Instituciones de asistencia médica colectiva en el Uruguay: regul (LC/L.867), diciembre de 1994.
- 7 María Herminia Tavares, Federalismo y políticas sociales (LC/L.898), mayo de 1995.
- 8 Ernesto Schiefelbein y otros, Calidad y equidad de la educación media en Chile: rezagos estructurales y criterios emergentes (LC/L.923), noviembre de 1995.
- 9 Pascual Gerstenfeld y otros, Variables extrapedagógicas y equidad en la educación media: hogar, subjetividad y cultura escolar (LC/L.924), diciembre de 1995.
- 10 John Durston y otros, Educación secundaria y oportunidades de empleo e ingreso en Chile (LC/L.925), diciembre de 1995.
- 11 Rolando Franco y otros, Viabilidad económica e institucional de la reforma educativa en Chile (LC/L.926), diciembre de 1995.
- 12 Jorge Katz y Ernesto Miranda, Reforma del sector salud, satisfacción del consumidor y contención de costos (LC/L.927), diciembre de 1995.
- 13 Ana Sojo, Reformas en la gestión de la salud pública en Chile (LC/L.933), marzo de 1996.
- 14 Gert Rosenthal y otros, Aspectos sociales de la integración, Volumen I, (LC/L.996), noviembre de 1996.
- 14 Eduardo Bascuñán y otros, Aspectos sociales de la integración, Volumen II, (LC/L.996/Add.1), diciembre de 1996.
- 14 Secretaría Permanente del Sistema Económico Latinoamericano (SELA) y Santiago González Cravino, Aspectos sociales de la integración, Volumen III, (LC/L.996/Add.2), diciembre de 1997.
- 14 Armando Di Filippo y otros, Aspectos sociales de la integración, Volumen IV, (LC/L.996/Add.3), diciembre de 1997.
- 15 Iván Jaramillo y otros, Las reformas sociales en acción: salud (LC/L.997), noviembre de 1996.
- 16 Amalia Anaya y otros, Las reformas sociales en acción: educación (LC/L.1000), diciembre de 1996.
- 17 Luis Maira y Sergio Molina, Las reformas sociales en acción: Experiencias ministeriales (LC/L.1025), mayo de 1997.
- 18 Gustavo Demarco y otros, Las reformas sociales en acción: Seguridad social (LC/L.1054), agosto de 1997.
- 19 Francisco León y otros, Las reformas sociales en acción: Empleo (LC/L.1056), agosto de 1997.
- 20 Alberto Etcheagaray y otros, Las reformas sociales en acción: Vivienda (LC/L.1057), septiembre de 1997.
- 21 Irma Arriagada, Políticas sociales, familia y trabajo en la América Latina de fin de siglo (LC/L.1058), septiembre de 1997.
- 22 Arturo León, Las encuestas de hogares como fuentes de información para el análisis de la educación: vínculos con el bienestar y la equidad (LC/L.1111), mayo de 1998. [www](#)
- 23 Rolando Franco y otros, Social Policies and Socioeconomic Indicators for Transitional Economies (LC/L.1112), mayo de 1998.
- 24 Roberto Martínez Nogueira, Los proyectos sociales: de la certeza omnipotente al comportamiento estratégico (LC/L.1113), mayo de 1998. [www](#)
- 25 Gestión de Programas Sociales en América Latina, Volumen I (LC/L.1114), mayo de 1998. [www](#)
- 25 Metodología para el análisis de la gestión de Programas Sociales, Volumen II (LC/L.1114/Add.1), mayo de 1998. [www](#)
- 26 Rolando Franco y otros, Las reformas sociales en acción: La perspectiva macro (LC/L.1118), junio de 1998. [www](#)
- 27 Ana Sojo, Hacia unas nuevas reglas del juego: Los compromisos de gestión en salud de Costa Rica desde una perspectiva comparativa (LC/L.1135), julio de 1998. [www](#)

- 28 John Durston, Juventud y desarrollo rural: Marco conceptual y contextual (LC/L.1146), octubre de 1998. [www](#)
- 29 Carlos Reyna y Eduardo Toche, La inseguridad en el Perú (LC/L.1176), marzo de 1999. [www](#)
- 30 John Durston, Construyendo capital social comunitario. Una experiencia de empoderamiento rural en Guatemala (LC/L.1177), marzo de 1999. [www](#)
- 31 Marcela Weintraub y otras, Reforma sectorial y mercado de trabajo. El caso de las enfermeras en Santiago de Chile (LC/L.1190), abril de 1999.
- 32 Irma Arriagada y Lorena Godoy, Seguridad ciudadana y violencia en América Latina: Diagnóstico y políticas en los años noventa (LC/L.1179-P), Número de venta: S.99.II.G.24 (US\$ 10.00), agosto de 1999. [www](#)
- 33 CEPAL PNUD BID FLACSO, América Latina y las crisis (LC/L.1239-P), Número de venta: S.00.II.G.03 (US\$10.00), diciembre de 1999. [www](#)
- 34 Martín Hopenhayn y otros, Criterios básicos para una política de prevención y control de drogas en Chile (LC/L.1247-P), Número de venta: S.99.II.G.49 (US\$ 10.00), noviembre de 1999. [www](#)
- 35 Arturo León, Desempeño macroeconómico y su impacto en la pobreza: análisis de algunos escenarios en el caso de Honduras (LC/L.1248-P), Número de venta S.00.II.G.27 (US\$10.00), enero de 2000. [www](#)
- 36 Carmelo Mesa-Lago, Desarrollo social, reforma del Estado y de la seguridad social, al umbral del siglo XXI (LC/L.1249-P), Número de venta: S.00.II.G.5 (US\$ 10.00), enero de 2000. [www](#)
- 37 Francisco León y otros, Modernización y comercio exterior de los servicios de salud/Modernization and Foreign Trade in the Health Services (LC/L.1250-P) Número de venta S.00.II.G.40/E.00.II.G.40 (US\$ 10.00), marzo de 2000. [www](#)
- 38 John Durston, ¿Qué es el capital social comunitario? (LC/L.1400-P), Número de venta S.00.II.G.38 (US\$ 10.00), julio de 2000. [www](#)
- 39 Ana Sojo, Reformas de gestión en salud en América Latina: los cuasimercados de Colombia, Argentina, Chile y Costa Rica (LC/L.1403-P), Número de venta S.00.II.G.69 (US\$10.00), julio de 2000. [www](#)
- 40 Domingo M. Rivarola, La reforma educativa en el Paraguay (LC/L.1423-P), Número de venta S.00.II.G.96 (US\$ 10.00), septiembre de 2000. [www](#)
- 41 Irma Arriagada y Martín Hopenhayn, Producción, tráfico y consumo de drogas en América Latina (LC/L.1431-P), Número de venta S.00.II.G.105 (US\$10.00), octubre de 2000. [www](#)
- 42 ¿Hacia dónde va el gasto público en educación? Logros y desafíos, 4 volúmenes:
Volumen I: Ernesto Cohen y otros, La búsqueda de la eficiencia (LC/L.1432-P), Número de venta S.00.II.106 (US\$10.00), octubre de 2000. [www](#)
Volumen II: Sergio Martinic y otros, Reformas sectoriales y grupos de interés (LC/L.1432/Add.1-P), Número de venta S.00.II.G.110 (US\$10.00), noviembre de 2000. [www](#)
Volumen III: Antonio Sancho y otros, Una mirada comparativa (LC/L.1432/Add.2-P), Número de venta S.01.II.G.4 (US\$10.00), febrero de 2001. [www](#)
Volumen IV: Silvia Montoya y otros, Una mirada comparativa: Argentina y Brasil (LC/L.1432/Add.3-P), Número de venta S.01.II.G.25 (US\$10.00), marzo de 2001. [www](#)
- 43 Lucía Dammert, Violencia criminal y seguridad pública en América Latina: la situación en Argentina (LC/L.1439-P), Número de venta S.00.II.G-125 (US\$10.00), noviembre de 2000. [www](#)
- 44 Eduardo López Regonesi, Reflexiones acerca de la seguridad ciudadana en Chile: visiones y propuestas para el diseño -P), Número de venta S.00.II.G.126 (US\$10.00), noviembre 2000. [www](#)
- 45 Ernesto Cohen y otros, Los desafíos de la reforma del Estado en los programas sociales: tres estudios de caso (LC/L.1469-P), Número de venta S.01.II.G.26 (US\$10.00), enero de 2001. [www](#)
- 46 Ernesto Cohen y otros, Gestión de programas sociales en América Latina: análisis de casos, 5 volúmenes:
Volumen I: Proyecto Joven de Argentina (LC/L.1470-P), Número de venta S.01.II.G.5 (US\$10.00), enero de 2001. [www](#)
Volumen II: El Programa Nacional de Enfermedades Sexualmente Transmisibles (DST) y Síndrome de Inmunodeficiencia Adquirida (SIDA) de Brasil (LC/L.1470/Add.1-P), Número de venta S.01.II.G.5 (US\$10.00), enero de 2001. [www](#)
Volumen III: El Programa de Restaurantes Escolares Comunitarios de Medellín, Colombia (LC/L.1470/Add.2-P), Número de venta S.01.II.G.5 (US\$10.00), enero de 2001. [www](#)
Volumen IV: El Programa Nacional de Apoyo a la Microempresa de Chile (LC/L.1470/Add.3-P), Número de venta S.01.II.G.5 (US\$10.00), enero de 2001. [www](#)
Volumen V: El Programa de Inversión Social en Paraguay (LC/L.1470/Add.3-P), Número de venta S.01.II.G.5 (US\$10.00), enero de 2001. [www](#)
- 47 Martín Hopenhayn y Alvaro Bello, Discriminación étnico-racial y xenofobia en América Latina y el Caribe.(LC/L.1546), Número de venta S.01.II.G.87 (US\$10.00), mayo de 2001. [www](#)
- 48 Francisco Pilotti, Globalización y Convención sobre los Derechos del Niño: el contexto del texto (LC/L.1522-P), Número de venta S.01.II.G.65 (US\$ 10.00), marzo de 2001. [www](#)
- 49 John Durston, Capacitación microempresarial de jóvenes rurales indígenas en Chile (LC/L. 1566-P), Número de venta S.01.II.G.112 (US\$ 10.00), julio de 2001. [www](#)

- 50 Agustín Escobar Latapí, Nuevos modelos económicos: ¿nuevos sistemas de movilidad social? (LC/L.1574-P), Número de venta S.01.II.G.117 (US\$ 10.00), julio de 2001. [www](#)
- 51 Carlos Filgueira, La actualidad de viejas temáticas: sobre los estudios de clase, estratificación y movilidad social en América Latina (LC/L.1582-P), Número de venta S.01.II.G.125 (US\$ 10.00), julio de 2001. [www](#)
- 52 Arturo León, Javier Martínez B., La estratificación social chilena hacia fines del siglo XX (LC/L.1584-P), Número de venta S.01.II.G.127 (US\$ 10.00), agosto de 2001. [www](#)
- 53 Ibán de Rementería, Prevenir en drogas: paradigmas, conceptos y criterios de intervención (LC/L.1596-P), Número de venta S.01.II.G.137 (US\$ 10.00), septiembre de 2001. [www](#)
- 54 Carmen Artigas, El aporte de las Naciones Unidas a la globalización de la ética. Revisión de algunas oportunidades. (LC/L.1597-P), Número de venta: S.01.II.G.138 (US\$ 10.00), septiembre de 2001. [www](#)
- 55 John Durston, Capital social y políticas públicas en Chile. Investigaciones recientes. Volumen I, (LC/L.1606-P), Número de venta: S.01.II.G.147 (US\$ 10.00), octubre de 2001 y Volumen II, (LC/L.1606/Add.1-P), Número de venta: S.01.II.G.148 (US\$ 10.00), octubre de 2001. [www](#)
- 56 Manuel Antonio Garretón, Cambios sociales, actores y acción colectiva en América Latina. (LC/L.1608-P), Número de venta: S.01.II.G.150 (US\$ 10.00), octubre de 2001. [www](#)
- 57 Irma Arriagada, Familias latinoamericanas. Diagnóstico y políticas públicas en los inicios del nuevo siglo. (LC/L.1652-P), Número de venta: S.01.II.G.189 (US\$ 10.00), diciembre de 2001. [www](#)
- 58 John Durston y Francisca Miranda, Experiencias y metodología de la investigación participativa. (LC/L.1715-P), Número de venta: S.02.II.G.26 (US\$ 10.00), marzo de 2002. [www](#)
- 59 Manuel Mora y Araujo, La estructura argentina. Evidencias y conjeturas acerca de la estratificación social, (LC/L.1772-P), Número de venta: S.02.II.G.85 (US\$ 10.00), junio de 2002. [www](#)
- 60 Lena Lavinas y Francisco León, Empleo femenino no Brasil: mudanças institucionais e novas inserções no mercado de trabalho, Volumen I (LC/L.1776-P), Número de venta S.02.II.G.90 (US\$ 10.00), agosto de 2002 y Volumen II, (LC/L.1776/Add.1-P) Número de venta S.02.II.G.91 (US\$ 10.00), septiembre de 2002. [www](#)
- 61 Martín Hopenhayn, Prevenir en drogas: enfoques integrales y contextos culturales para alimentar buenas prácticas, (LC/L.1789-P), Número de venta: S.02.II.G.103 (US\$ 10.00), octubre de 2002. [www](#)
- 62 Fabián Repetto, Autoridad Social en Argentina. Aspectos políticos-institucionales que dificultan su construcción. (LC/L.1853-P), Número de venta: S.03.II.G.21, (US\$ 10.00), febrero de 2003. [www](#)
- 63 Daniel Duhart y John Durston, Formación y pérdida de capital social comunitario mapuche. Cultura, clientelismo y empoderamiento en dos comunidades, 1999–2002. (LC/L.1858-P), Número de venta: S.03.II.G.30, (US\$ 10.00), febrero de 2003. [www](#)
- 64 Vilmar E. Farias, Reformas institucionales y coordinación gubernamental en la política de protección social de Brasil, (LC/L.1869-P), Número de venta: S.03.II.G.38, (US\$ 10.00), marzo de 2003. [www](#)
- 65 Ernesto Aranibar Quiroga, Creación, desempeño y eliminación del Ministerio de Desarrollo Humano en Bolivia, (LC/L.1894-P), Número de venta: S.03.II.G.54, (US\$ 10.00), mayo de 2003. [www](#)
- 66 Gabriel Kessler y Vicente Espinoza, Movilidad social y trayectorias ocupacionales en Argentina: rupturas y algunas paradojas del caso de Buenos Aires, (LC/L.1895-P), Número de venta: S.03.II.G.55, (US\$ 10.00), mayo de 2003. [www](#)
- 67 Francisca Miranda y Evelyn Mozó, Capital social, estrategias individuales y colectivas: el impacto de programas públicos en tres comunidades campesinas de Chile, (LC/L.1896-P), Número de venta: S.03.II.G.53, (US\$ 10.00), mayo de 2003. [www](#)
- 68 Alejandro Portes y Kelly Hoffman, Las estructuras de clase en América Latina: composición y cambios durante la época neoliberal, (LC/L.1902-P), Número de venta: S.03.II.G.61, (US\$ 10.00), mayo de 2003. [www](#)
- 69 José Bengoa, Relaciones y arreglos políticos y jurídicos entre los estados y los pueblos indígenas en América Latina en la última década, (LC/L.1925-P), Número de venta: S.03.II.G.82, (US\$ 10.00), junio de 2003. [www](#)
- 70 Sara Gordon R., Ciudadanía y derechos sociales. ¿Criterios distributivos?, (LC/L.1932-P), Número de venta: S.03.II.G.91, (US\$ 10.00), julio de 2003. [www](#)
- 71 Sergio Molina, Autoridad social en Chile: un aporte al debate (LC/L.1970-P), Número de venta: S.03.II.G.126, (US\$ 10.00), septiembre de 2003. [www](#)
- 72 Carmen Artigas, “La incorporación del concepto de derechos económicos sociales y culturales al trabajo de la CEPAL”, (LC/L.1964-P), Número de venta S.03.II.G.123, (US\$ 10.00), septiembre de 2003. [www](#)

- 73 José Luis Sáez, "Economía y democracia. Los casos de Chile y México", (LC/L.1978-P), Número de venta: S.03.II.G.137, (US\$ 10.00), septiembre de 2003. [www](#)
- 74 Irma Arriagada y Francisca Miranda (compiladoras), "Capital social de los y las jóvenes. Propuestas para programas -P), Número de venta: S.03.II.G.149, (US\$ 10.00), octubre de 2003. [www](#)
Volúmen II. LC/L.1988/Add.1-P), Número de venta: S.03.II.G.150, (US\$ 10.00), octubre de 2003. [www](#)
- 75 Luz Marina Quiroga, Pablo Villatoro, "Tecnologías de información y comunicaciones: su impacto en la política de drogas en Chile". Extracto del informe final CEPAL, CONACE", (LC/L.1989-P), Número de venta: S.03.II.G.151, (US\$ 10.00), noviembre de 2003. [www](#)

-
- El lector interesado en adquirir números anteriores de esta serie puede solicitarlos dirigiendo su correspondencia a la Unidad de CEPAL, Casilla 179-D, Santiago, Chile, Fax (562) 210 2069, correo electrónico: publications@eclac.cl.

[www](#) Disponible también en Internet: <http://www.cepal.org/> o <http://www.eclac.org>

Nombre:
Actividad:
Dirección:
Código postal, ciudad, país:
Tel.: Fax: E.mail: